

**Wydział Ruchu Drogowego
Komendy Wojewódzkiej Policji
w Krakowie**



**Ocena stanu bezpieczeństwa
na drogach województwa małopolskiego
w 2000 roku**

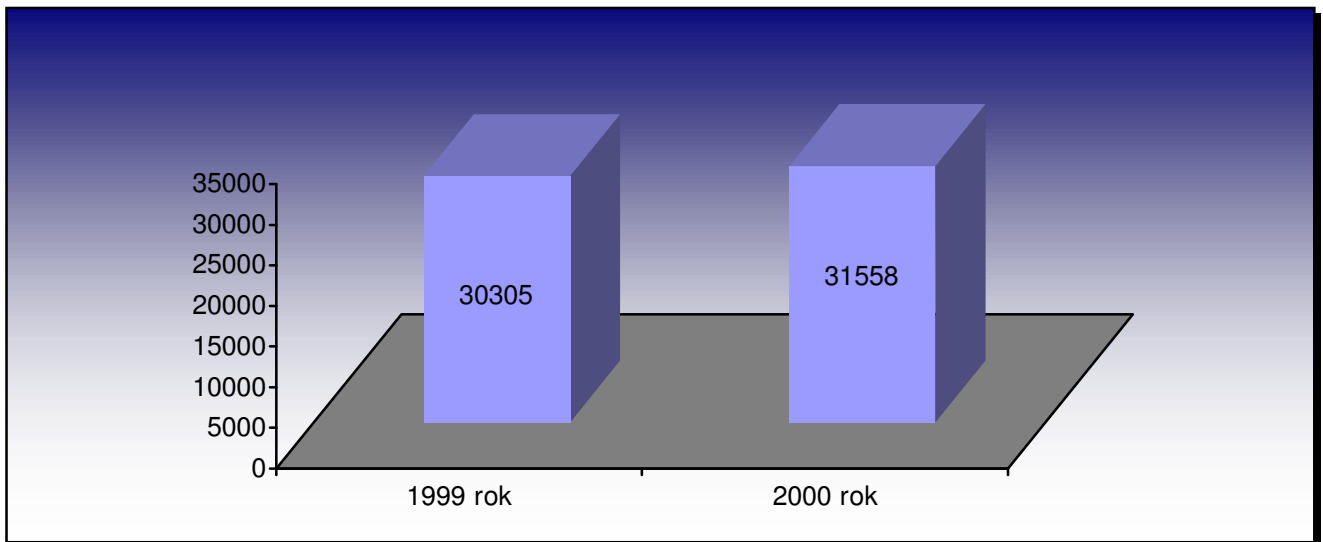
Kraków , styczeń 2001 roku

W 2000 roku na terenie województwa Małopolskiego zanotowano **zdarzeń drogowych 31.558 (30.305)** * tj. **wzrost o 1.253 - o 4,1 %** , w tym;

- ☞ **5.426 (5.538) wypadków** - spadek w stosunku do roku ubiegłego o 112 tj. 2,0 %,
- ☞ **400 (427) zabitych** - spadek o 27 tj. 6,3 %,
- ☞ **7.050 (7.038) rannych** - wzrost o 12 tj. 0,2 %
- ☞ **26.132 (24.767) kolizje** - wzrost o 1,365 tj. 5,5%

* dane podane w nawiasach dotyczą roku 1999 .

Ujmując zagadnienie statystycznie można powiedzieć , że średnio - każdego dnia - policjanci interweniowali 86 razy. Natomiast w 1999 roku codziennie 83-krotnie podejmowano czynności związane z usuwaniem skutków zdarzeń drogowych.



Wypadki

W Polsce w 2000 roku zanotowano 56.766 wypadków , w których 76.483 osoby zostały poszkodowane a w tym na miejscu zginęło 5.006.

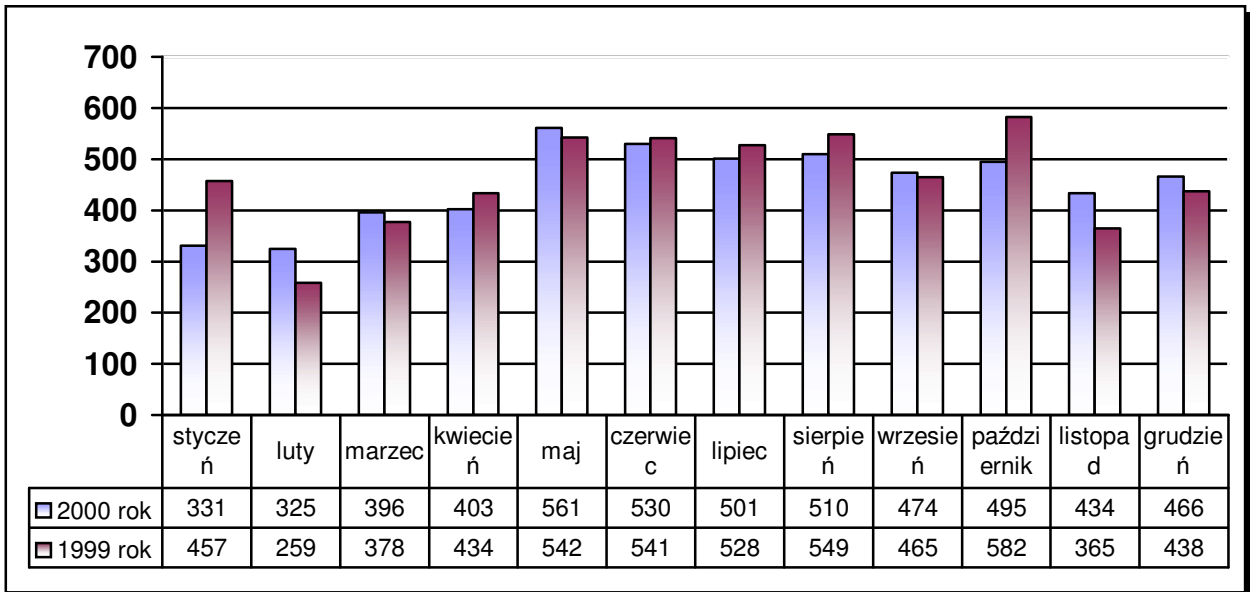
Według danych z KGP wynika , że blisko 10 % wszystkich wypadków miało miejsce w Małopolsce. Nasze województwo znalazło się na piątym miejscu wśród siedmiu województw, w których odnotowano spadek w ilości wypadków

Na naszych drogach zaistniało 5.426 wypadków , w których poszkodowanych było 7.450 osób , w tym zginęło - 400.

Zdarzenia niosące za sobą ofiary w ludziach uległy nieznacznemu spadkowi - o 15 to jest 0,2 %.

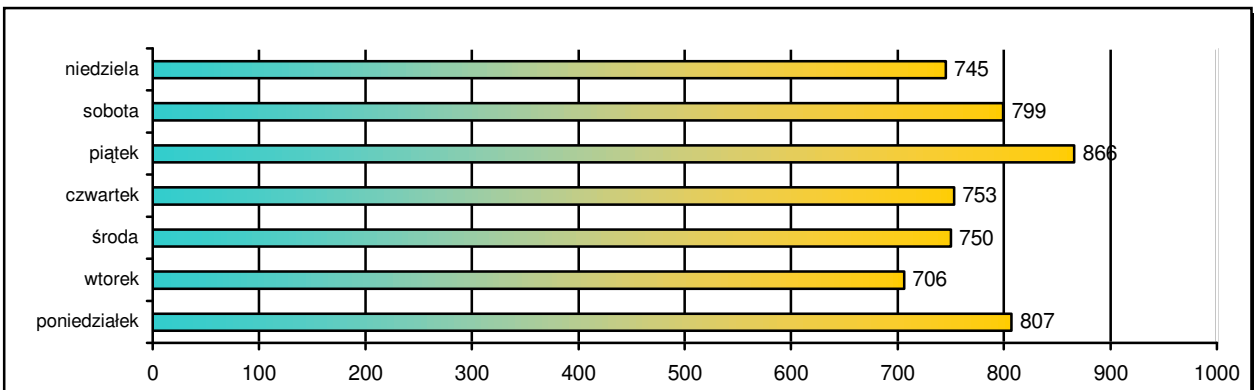
Rozpatrując zagadnienie na przestrzeni miesięcy możemy powiedzieć , że najbardziej niebezpiecznym okazał się maj i czerwiec - w każdym z nich było blisko 10 % wszystkich wypadków w skali roku. Natomiast luty okazał się miesiącem z najmniejszą liczbą wypadków (6 %). Sytuacja ta powtórzyła się - porównując ją do '99 roku w

przypadku lutego, natomiast w najbardziej zagrożonym miesiącem był wówczas

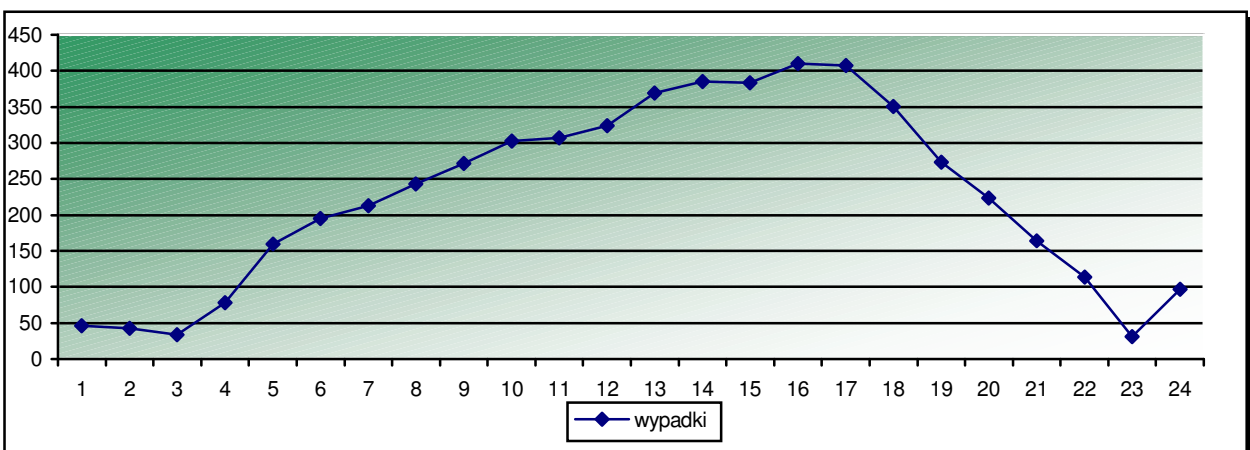


październik.

Wykres wskazuje, że pierwsze trzy miesiące roku zaznaczyły się stosunkowo niską ilością wypadków w porównaniu do pozostałych kwartałów. W czterech miesiącach na przestrzeni roku wystąpił wzrost w porównaniu do zeszłego roku (przy czym największy wzrost zanotowano w listopadzie - o 69 wypadków więcej tj. 18,9%).

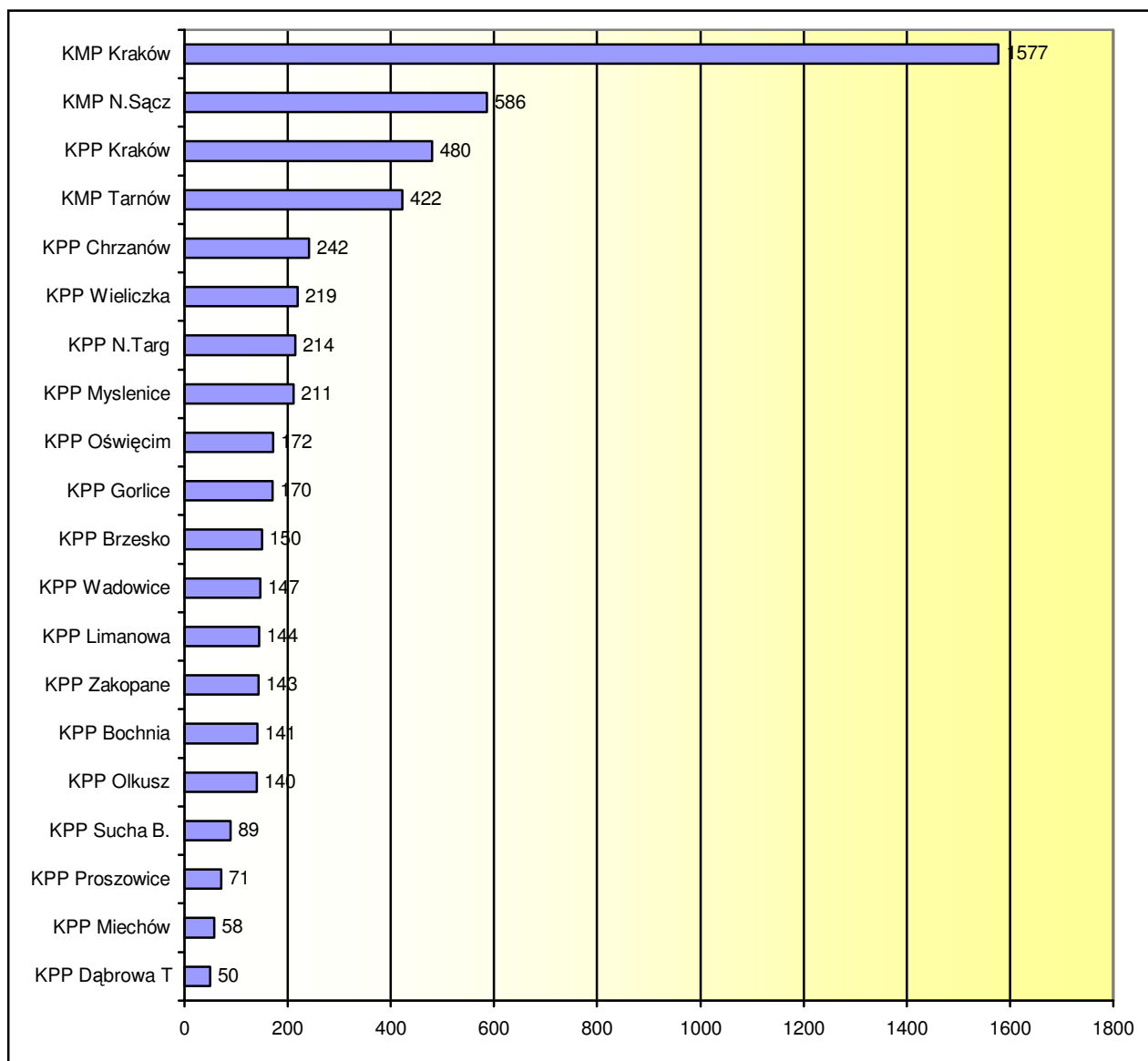


Rozkład wypadków na przestrzeni tygodnia dowodzi, że najbardziej niebezpieczny jest piątek. Kolejnym zagrożonym dniem jest poniedziałek i sobota. We wtorek miało miejsce najmniej tego rodzaju zdarzeń. Dni weekendowe zaznaczyły się największą ilością poszkodowanych zarówno w grupie rannych jak i zabitych, w tych dniach odnotowano 28,5% wszystkich wypadków a 32,1% zabitych oraz 32,0% rannych.



W ciągu doby gwałtowny wzrost wypadków obserwujemy od godziny 10 i utrzymuje się on do 19. Po czym następuje spadek i trwa do godziny 6 następnego dnia. Niemniej jednak kulminacja przypada na przedział między 16 a 18 ; w tych dwóch godzinach zaistniało 817 wypadków , tj. 15,1 %. Godziny nocne natomiast zaznaczyły się niewielką ilością wypadków , najmniej wypadków odnotowano o godzinie 3 nad ranem - zaledwie 34 , co stanowi 0,6 % wszystkich .

W województwie małopolskim wypadki skupiały się w rejonach miejskich co przedstawia poniższy wykres.



Wykres jest rankingowym obrazem zagrożenia na terenie Małopolski w poszczególnych Komendach. Rejon Komendy Miejskiej w Krakowie jest najbardziej zagrożony - nieco ponad 29 % wszystkich wypadków miało miejsce w rejonie jej działania. Identycznie kształtowało się to w roku ubiegłym , choć wystąpił spadek o 33 wypadki.

Na dwadzieścia Komend Policji w 10 jednostkach odnotowano spadek wypadków , przy czym największy w Proszowicach - 35,5 % , w Dąbrowie Tarnowskiej - 32,4 % , Wadowicach - 27,2 % oraz w Limanowej - 25,4 %.

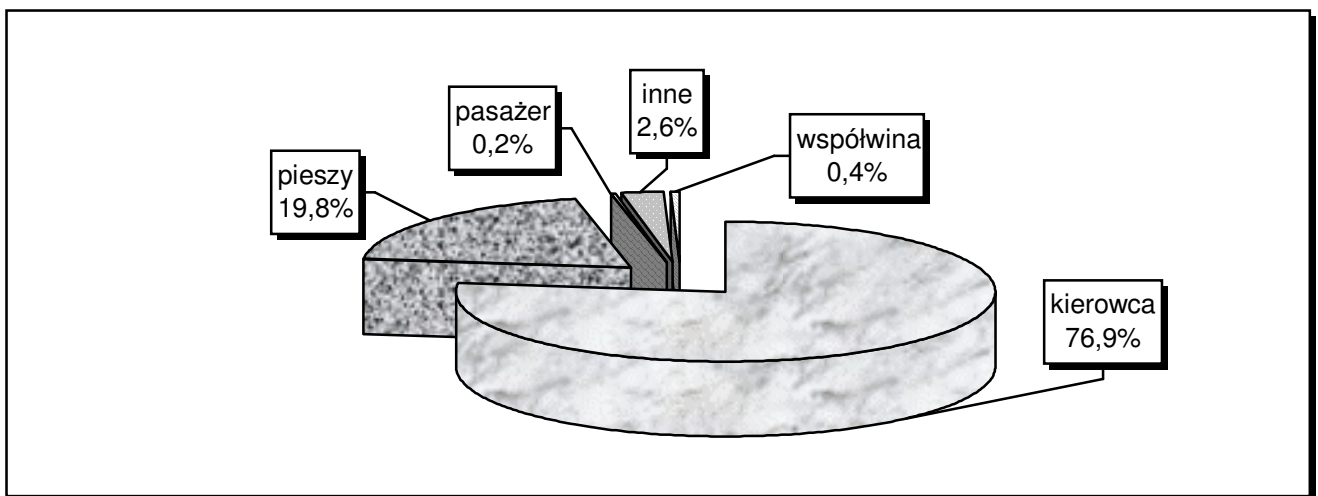
Niepokojąco zjawisko wzrostu ilości wypadków zaobserwowano w pozostałych 10 jednostkach. Największy wzrost zaznaczył się w rejonie działania komendy zakopiańskiej - aż o 40,2 % , olkuskiej - 37,3 % , nowotarskiej - 22,3 % , suskiej - 20,3 % , a w myślenickiej - 19,9 %.

Rozpatrując to zagadnienie pod względem liczbowym - największy spadek odnotowano w powiecie krakowskim (o 78 wypadków) natomiast największy wzrost w powiecie nowotarskim - o 41 wypadków.

Spadek liczby wypadków o :		tj. o %	Wzrost liczby wypadków o :		tj. o %
KPP Proszowice	39	35,5	KPP Zakopane	41	40,2
KPP Dąbrowa Tarnowska	24	32,4	KPP Olkusz	38	37,3
KPP Wadowice	55	27,2	KPP Nowy Targ	39	22,4
KPP Limanowa	49	25,4	KPP Sucha Beskidzka	15	20,3
KPP Kraków	78	14,0	KPP Myślenice	35	19,9
KPP Gorlice	14	7,6	KPP Brzesko	20	15,4
KPP Chrzanów	17	6,6	KPP Bochnia	15	11,9
KMP Tarnów	27	6,0	KPP Miechów	5	9,4
KPP Wieliczka	13	5,6	KPP Oświęcim	14	8,9
KMP Kraków	33	2,0	KPP Nowy Sącz	15	2,6



Sprawcy wypadków



Sprawcy to przede wszystkim kierowcy , spowodowali oni 4.171 tj. (76,9 %) wypadków , w których 269 osób zginęło a 5.845 doznało obrażeń ciała. Głównymi przyczynami skutkującym zdarzeniami z ofiarami - analogicznie jak w roku ubiegłym - były :

1. niedostosowanie prędkości do istniejących warunków (**1.184** tj. co 3/4 wypadek , w których 124 osoby poniosły śmierć a 1.852 doznało obrażeń ciała)
2. nieudzielanie pierwszeństwa przejazdu (**946** tj. co 4/5 wypadek , w których 23 osoby poniosły śmierć a 1.363 doznały obrażeń ciała)
3. nieprawidłowe przejeżdżanie przejść dla pieszych (**321** tj. co 13 wypadek , w których 12 osób poniosło śmierć a 334 doznało obrażeń ciała)

Na uwagę zasługuje fakt , że wymienione wyżej przyczyny stanowią blisko 60 % wszystkich wypadków.

4. nieprawidłowe wyprzedzanie (**245** tj. co 17 wypadek ,w których 15 osób poniosło śmierć a 381 doznały obrażeń ciała),
5. nieprawidłowe omijanie , wymijanie (**185** tj. co 22/23 wypadek , w których 14 osób poniosło śmierć a 229 doznało obrażeń ciała),
6. Niezachowanie bezpiecznej odległości między pojazdami (**175** tj. co 24 wypadek , w których 254 osoby doznały obrażeń ciała),
7. jazda nieprawidłowa strona drogi (**168** tj. co 25 wypadek , w których 14 osób poniosło śmierć a 268 doznało obrażeń ciała),
8. nieprawidłowe skręcanie (**158** tj. co 26 wypadek , w których 5 osób poniosło śmierć a 198 doznało obrażeń ciała),
9. ograniczona sprawność psychomotoryczna (**96** tj. co 43 wypadek , w których 3 osoby poniosły śmierć a 137 doznało obrażeń ciała),
10. wjazd przy wyświetlonym czerwonym sygnale świetlnym (**54** tj. co 77 wypadek , w których 2 osoby poniosły śmierć a 74 doznały obrażeń ciała),
11. zmęczenie zaśnięcie (**46** tj. co 90 wypadek , w których 10 osób poniosło śmierć a 77 doznało obrażeń ciała),
12. gwałtowne hamowanie (**23** wypadki, w których 30 osób doznało obrażeń ciała).
13. jazda bez wymaganego oświetlenia (**13** wypadków , w których 2 osoby poniosły śmierć a 12 doznało obrażeń ciała),
14. Nieprzestrzeżenie innych znaków i sygnałów (**4** wypadki , w których 8 osób doznało obrażeń ciała),
15. nieprawidłowe zatrzymanie , postój pojazdu (**3** wypadki , w których 7 osób doznało obrażeń ciała),
16. inne przyczyny (**469** wypadki , w których 43 osoby poniosły śmierć a 537 doznało obrażeń ciała).

Na 4.171 sprawców kierowców 437-u było pod działaniem alkoholu , to znaczy że średnio co 9/10 wypadek był zawiniony przez nietrzeźwego. Wskaźniki z poprzedniego roku świadczą o minimalnym spadku (w 1999 na 4.151 wypadków 417 kierowców sprawców było pijanych).

Piesi byli sprawcami 1.076 wypadków co stanowi 19,8 %. W wypadkach 103 osoby zginęły i 1.011 doznało obrażeń ciała. Natomiast we wszystkich wypadkach 2.181 osób pieszych doznało ofiara wypadku , w tym 173 osoby poniosły śmierć i 2.008 zostało rannych. Ilość wypadków zawiniona przez pieszych zmniejszyła się o 145 tj. 11,8 % w stosunku do roku ubiegłego.

Błędy jakie popełniali piesi to :

1. nieostrożne wejście na jezdnię w tym przed jadący pojazd (**659** tj. co 2 wypadek , w których 56 osób zginęło a 632 doznały obrażeń ciała),
2. nieprawidłowe przekraczanie jezdni (**138** , tj. co 8 wypadek , w których zginęło 9 osób a 132 doznało obrażeń ciała),
3. wejście na jezdnie przy czerwonym świetle (**67** , tj. co 16 wypadek , w których zginęło 3 osoby a 66 doznało obrażeń ciała),
4. wtargnięcie na jezdnie dzieci do lat 7 (**59** , tj. co 18 wypadek , w których zginęły 2 osoby a 58 doznało obrażeń ciała),
5. przekraczanie jezdni w miejscach niedozwolonych (**49** , tj. co 22 wypadek , w których zginęło 9 osób a 40 doznało obrażeń ciała),
6. stanie na jezdni , leżenie (**41** , tj. co 26 wypadek , w których zginęło 17 osób a 24 doznało obrażeń ciała),

7. chodzenie nieprawidłową stroną jezdni (**27** , tj. co 40 wypadek , w których zginęły 2 osoby a 28 doznało obrażeń ciała) ,
8. wskakiwanie do pojazdu w ruchu (**6** wypadków , w których zginęły 2 osoby a 4 doznały obrażeń ciała) ,
9. inne przyczyny (**30** wypadków , w których zginęły 3 osoby a 27 doznało obrażeń ciała) .

Zaznaczyć należy, że w miejscach udostępnionych dla ruchu pieszego miało miejsce 907 (w ubiegłym 904) wypadków czyli blisko 16,7 % wszystkich wypadków. wyznaczonych przejściach dla pieszych wydarzyło się 508 wypadków , w których 19 osób zginęło i 524 doznało obrażeń ciała , na przystankach komunikacji publicznej miały miejsce 64, a na chodnikach i poboczach również 64 wypadki.

Na 1.076 sprawców pieszych 277 było nietrzeźwych, czyli co 4-ty. W tej kategorii również nastąpił spadek - o 32 czyli 10,3 %.



Ofiary

Z danych ogólnopolskich wynika , że w ocenianym roku na drogach śmierć poniosło 5.006 osób i rannych zostało 71 477.

W kraju średnio na 100 wypadków zginęło blisko 9 osób, natomiast w naszym województwie zginęło 7 osób. Porównując ten wskaźnik do roku ubiegłego jest to więcej o jedną osobę zabita.

W ocenianym okresie na naszych drogach w wypadkach poszkodowanych było 7.438 osób , wśród nich 7.050 doznało obrażeń ciała a pozostałe 400 poniosły śmierć. Wg kosztów jednostkowych (z 1996 roku) straty zdarzeń drogowych wynosiły :

- 400 osób zabitych x 281.244 zł = 112.497.600 zł ,
- 7050 osób rannych x 109.602 zł = 772.694.100 zł ,
- 5426 wypadków x 182.651 zł = 991.064.326 zł.

co po zsumowaniu daje **kwotę 1.876.256.027 zł.** kosztów wypadków na naszych drogach.

W stosunku do analogicznego okresu roku ubiegłego spadkowi uległa liczba osób zabitych o 27 tj. 6,3%. Ilość rannych minimalnie zwiększyła się o 12 czyli o 0,2 %.

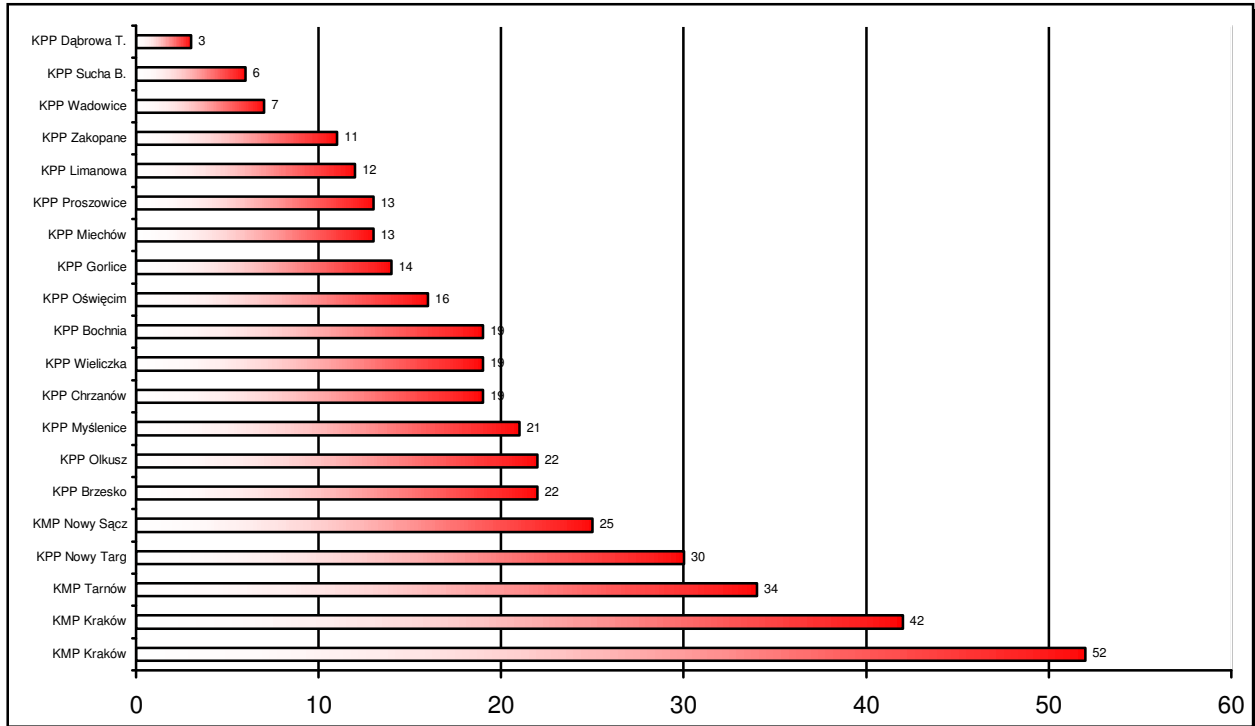
Analizując ofiary śmiertelne w rejonach poszczególnych komend na uwagę zasługuje fakt, że w 12 nastąpił spadek i w 8 wzrost. Największy procentowy wzrost odnotowano w rejonie powiatu bocheńskiego o 58,3% , brzeskiego o 57,1 % ,nowotarskiego o 25 % . Największy procentowy spadek wystąpił w powiecie dąbrowskim o 66,7 % , wadowickim o 41, 7% oświęcimskim o 27,3 %

Spadek liczby zabitych o :		tj. o %	Wzrost liczby zabitych o :		tj. o %
KPP Dąbrowa T.	6	66,7	KPP Bochnia	7	58,3
KPP Wadowice	5	41,7	KPP Brzesko	8	57,1
KPP Oświęcim	6	27,3	KPP Zakopane	3	37,5
KMP Tarnów	12	26,1	KPP Nowy Targ	6	25,0
KPP Wieliczka	6	24,0	KPP Gorlice	2	16,7
KPP Miechów	3	18,7	KPP Olkusz	2	10,0
KMP Kraków	8	16,0	KPP Proszowice	1	8,3
KPP Sucha B.	1	14,3	KPP Chrzanów	1	5,6

KPP Limanowa	2	14,3
KMP Nowy Sącz	3	10,7
KPP Kraków	4	7,1
KPP Myślenice	1	4,5

Najwięcej osób zginęło w rejonach : KPP Kraków (52), oraz KMP Kraków (42).

Przedstawiony poniżej wykres jest rankingowym obrazem ilości ofiar śmiertelnych w poszczególnych jednostkach terenowych.



Inaczej natomiast przedstawia się obraz ofiarochłonności w poszczególnych rejonach działań komend powiatowych :

L.p.	Jednostka	Ilość zabitych na 100 wypadków w 2000 roku	Ilość zabitych na 100 wypadków w 1999 roku
1.	KMP Kraków	2,7	3,1
2.	KMP Nowy Sącz	4,3	4,9
3.	KPP Wadowice	4,7	5,9
4.	KPP Dąbrowa Tarnowska	6	12,2
5.	KPP Sucha Beskidzka	6,7	9,5
6.	KPP Zakopane	7,7	7,8
7.	KPP Chrzanów	7,8	6,9
8.	KMP Tarnów	8,1	10,2
9.	KPP Gorlice	8,2	6,9
10.	KPP Limanowa	8,3	7,2
11.	KPP Wieliczka	8,7	10,7
12.	KPP Oświęcim	9,3	13,9
13.	KPP Myślenice	9,9	12,5
14.	KPP Kraków	10,8	10
15.	KPP Bochnia	13,5	9,5
16.	KPP Nowy Targ	14	13,7

17.	KPP Brzesko	14,6	10,8
18.	KPP Olkusz	15,7	19,6
19.	KPP Proszowice	18,3	10,9
20.	KPP Miechów	22,4	30

Przedstawiony ranking - niezbiecie dowodzi , że najtragiczniejsze w skutkach były wypadki zaistniałe na terenie podległym KPP w Miechowie i sytuacja ta utrzymała się na podobnym poziomie choć zanotowano ograniczenie tego niekorzystnego zjawiska. Potwierdza się teza , że nadmierna prędkość niesie za sobą śmierć . Wnioskować zatem należy o intensywne prowadzenie działań radarowych , wykluczając tym samym z ruchu tak zwanych " piratów drogowych ". Tezę te potwierdza również fakt , iż najwięcej ofiar śmiertelnych pojawia się podczas dobrych warunków atmosferycznych - 68% wszystkich wypadków , w których zginęło 246 osób co stanowi 61,5 % zabitych oraz 4.805 osób doznało obrażeń co stanowi 68,2 % wszystkich rannych. Dla porównania w czasie opadów deszczu bądź śniegu doszło do 826 wypadków (15,3 %), w których zginęły 83 osoby (20,8 %), a rannych odnotowano 1.120 osób (15,9 %).

Rozpatrując ofiary śmiertelne wg użytkowników najczęściej ich było wśród kierowców i pasażerów - 227 (aż 166 to kierowcy bądź pasażerowie samochodów osobowych). Piesznych zginęło 173.

Wśród ofiar śmiertelnych znaczną część zajmują mężczyźni prawie 77,4 % (310) , pozostałe 22,6 % (90) to kobiety . Analizując ofiary wg lat należy powiedzieć , że najbardziej zagrożone przedziały wiekowe to w kolejności :

- 40 - 59 lat (99 zabitych),
- 60 i więcej (98 zabitych),
- 25 - 39 lat (97 zabitych),
- 18 - 24 lat (62 zabite),
- 7 - 14 lat (18 zabitych),
- 15 - 17 lat (18 zabitych),
- 0 - 6 lat (8 zabite).

Najwięcej osób rannych odnotowano w przedziale wiekowym między :

- 25 - 39 lat (1.572 rannych),
- 18 - 24 lat (1.477 rannych),
- 40 - 59 lat (1.465 rannych),
- 60 i więcej (1.057 rannych),
- 7 - 14 lat (718 rannych),
- 15 - 17 lat (530 rannych),
- 0 - 6 lat (231 rannych).

Wśród poszkodowanych dzieci do 14 lat stanowią 13,1 % (975) wszystkich poszkodowanych. Można powiedzieć , że dziecko jest co 8 ofiarą wypadku , podobnie kształtowało się to zjawisko w roku ubiegłym.

Do 6 roku życia zanotowano 231 (w ubiegłym roku 233) dzieci , które doznały obrażeń i 8 (w ubiegłym roku 4) , które zmarły . Natomiast dzieci w wieku szkolnym (od 7 do 14 roku życia) - w 718 (w ubiegłym roku 723) przypadkach był ranne a w 18-tu poniosły śmierć (w ubiegłym roku 13) . Młodzież szkolna w wieku od 15 do 17 -go roku życia w 18-tu(w ubiegłym roku 11) przypadkach poniosła śmierć, a w 530 -u (w ubiegłym roku 525) doznała obrażeń ciała.



Nietrzeźwość

W 2000 roku problem związany z nietrzeźwymi użytkownikami kształtował się na poziomie podobnym do roku ubiegłego. Z udziałem nietrzeźwych zanotowano 1.891 zdarzeń, wśród nich nietrzeźwy sprawca przyczynił się do powstania 1.173 kolizji i 718 wypadków, w których 47 osób zginęło i 930 doznało obrażeń ciała.

W porównaniu do analogicznego okresu roku ubiegłego odnotowano spadek w ilość zdarzeń zawinionych przez nietrzeźwych o 114 tj. 5,7%, w liczbie zabitych o 11 tj. 19% oraz niewielki wzrost w liczbie rannych o 10 tj. 1,1%. W ocenianym okresie zanotowano, że w co 16/17 zdarzeniu sprawcą jest osoba będąca pod działaniem alkoholu.

Przy czym:

w wypadkach co 4-y pieszy sprawca jest nietrzeźwy
i co 9/10-y kierowca sprawca jest nietrzeźwy
natomiast w kolizjach co 4-y pieszy sprawca jest nietrzeźwy
i co 22-gi kierowca sprawca jest nietrzeźwy.

Na 1.544 zdarzenia, gdzie sprawcą był nietrzeźwy kierowca. Wśród nich:

- ▶ aż 1.263 kierowało samochodami osobowymi, w tym w 6 przypadkach byli to kierowcy taksówek,
- ▶ 92 - rowerami,
- ▶ 90 - samochodami ciężarowymi,
- ▶ 36 - ciągnikami rolniczymi,
- ▶ 29 - motocyklami,
- ▶ 17 - motorowerami
- ▶ oraz 8 - pojazdy zaprzęgowe
- ▶ i 5 - autobusami.
- ▶ w 4 przypadkach - inne pojazdy

Nietrzeźwi sprawcy	1999 rok	2000 rok	+ wzrost - spadek				
Kolizji, w tym	1.276	1.173	- 103				
z winy kierujących	1.187	1.107	- 80				
z winy pieszych	88	65	-23				
z winy pasażerów	1	1	-	Zabici '99	Zabici '00	Ranni '99	Ranni '00
Wypadków, w tym	729	718	- 11				
z winy kierujących	417	437	- 20	36	23	621	663
z winy pieszych	309	277	+ 32	22	24	295	263
z winy pasażerów	3	4	+ 1	0	0	4	4
Zdarzeń ogółem	2.005	1.891	- 114	58	47	920	930

Nietrzeźwych sprawców zdarzeń odnotowano w rejonie objętym nadzorem przez niżej wymienione jednostki terenowe :

Jednostka	Ogólna liczba zdarzenia	Nietrzeźwi sprawcy w zdarzeniach	Nietrzeźwi sprawcy wypadku , w tym		Nietrzeźwi sprawcy kolizji , w tym		Średni statystyczny udział nietrzeźwego (co które zdarzenie)
			kierowca	pieszy	kierowca	pieszy	
KPP Bochnia	725	49	16	11	21	1	15
KPP Brzesko	787	62	15	11	36	0	13
KPP Chrzanów	1084	109	26	13	70	0	10
KPP Dąbrowa T.	258	32	8	5	17	2	8
KPP Gorlice	577	83	24	12	46	1	7
KPP Limanowa	654	26	10	4	12	0	25
KPP Miechów	327	35	7	1	23	4	9
KPP Myślenice	1264	85	19	16	42	8	15
KMP Nowy Sącz	2477	133	43	20	68	2	19
KPP Kraków	2083	136	29	30	74	3	15
KMP Kraków	11328	515	101	83	310	21	22
KPP Nowy Targ	1357	97	15	13	66	3	14
KPP Olkusz	1016	76	10	5	58	3	13
KPP Oświęcim	1143	92	19	13	56	4	12
KPP Proszowice	296	35	11	3	20	1	8
KPP Sucha B.	626	45	12	2	27	4	14
KPP Tarnów	2353	82	27	11	42	2	29
KPP Zakopanie	921	53	17	4	29	3	17
KPP Wadowice	1137	79	16	11	51	1	14
KPP Wieliczka	1145	63	12	9	39	3	18

Przedstawione zestawienie wskazuje , że w analizowanym okresie najwięcej nietrzeźwych przyczyniło się do powstania zdarzenia drogowego w rejonie nadzorowanym przez KPP w Gorlicach (średnio co 7 zdarzenie z winy nietrzeźwego) oraz w Proszowicach i Dąbrowie Tarnowskiej (w obu rejonach średnio co 8 zdarzenie z winy nietrzeźwego) a także w Miechowie (średnio co 9 zdarzenie z winy nietrzeźwego).

Podkreślenia wymaga fakt , że w okresie od stycznia do końca grudnia 2000 roku małopolska policja skierowała 11.554 wniosków na nietrzeźwych uczestników ruchu. Przeciwko nietrzeźwym pieszym 1.308 razy występowano o ukaranie , a przeciwko kierowcom 10,246 razy.

Porównane wskaźniki mówią o wzroście skierowanych wniosków tak w grupie kierujących (10,5 %) jaki i w pieszych (18,5 %). Należy zaznaczyć , że 56,8 % wszystkich skierowanych wniosków na nietrzeźwych sporządzili policji służby ruchu drogowego.

Tabela jest obrazem skierowanych wniosków o ukaranie do Kolegium na nietrzeźwych.

Art. KW	87 § 1		87 § 2		Razem 87		+ wzrost	86 § 2		+ wzrost
	1999	2000	1999	2000	1999	2000	- spadek	1999	2000	- spadek
Garnizon	6.124	7.575	2.043	2.671	9.271	10.246	+ 975	1.104	1.308	+ 204
RD	4.010	4.203	1.464	1.624	5.474	5.827	+ 352	784	800	+ 16

Na szczególną uwagę zasługuje fakt, iż w skali kraju nasze województwo zaliczone zostało jako pierwsze z 12 (dane za 11 miesięcy), w których odnotowano wzrost w liczbie skierowanych wniosków na nietrzeźwych kierujących.

Dodatkowo, w związku z nowelizacją prawa tj. obowiązywaniem od 15 grudnia Ustawy z dnia 14 kwietnia 2000 roku o zmianie Ustawy - Kodeks karny (Dz. U. z dnia 14 czerwca 2000 roku nr 48 poz.548) został wprowadzony art.178 a KK traktujący jako przestępstwo kierowanie w stanie nietrzeźwości (lub pod wpływem odurzającego środka) pojazdem. W okresie obowiązywania artykułu tj. 15 dni grudnia małopolska policja ujawniła 182 przestępstwa, w tym służba ruchu drogowego 77.

Ponadto policjanci ruchu drogowego w okresie 2000 roku nałożyli 150.877 (140.698) mandatów - o 10.179 więcej tj. 7,2 %, skierowano 8.795 (8.741) wniosków - o 54 więcej, tj. 0,6 % i pouczone 156.088 (176.334) użytkowników dróg - o 20.246 mniej tj. 11,5 %.

W ocenianym okresie policjanci rd wykluczyli z ruchu 23.214 (18.756) niesprawnych technicznie pojazdów - więcej o 4.458 tj. 0,2 %, a także zatrzymano 4.241 (3.925) uprawnień do kierowania pojazdami - więcej o 316 tj. 8,0 %. Ponadto ujawniono :

- 304 (175) osoby poszukiwane
- 185 (175) pojazdów poszukiwanych
- 611 (407) przestępstw kryminalnych
- 462 (269) przestępstwa na gorącym uczynku.

We wszystkich kategoriach odnotowano tendencje wzrostową. Trend spadkowy zaznaczył się także w liczbie wszczętych dochodzeń o przestępstwa drogowe ; w 2000 roku wszczęto 3.517 dochodzeń - mniej o 110 tj. 3 %



Drogi

Na blisko 40-tysięczną sieć dróg w naszym województwie średnio :

- 8.572 zdarzeń miało miejsce na drogach krajowych, w tym 218 zdarzeń miało miejsce na autostradzie
- 3.404 zdarzeń miało miejsce na drogach wojewódzkich
- 19.582 zdarzeń miało miejsce na gminnych i powiatowych.

Przedstawione zagrożenie wskazuje, że 27 % wszystkich zdarzeń drogowych miało miejsce na drogach krajowych. Szczególnie, że tylko 907 km dróg krajowych przebiega przez województwo małopolskie i stanowi zaledwie 2,5 % całej sieci dróg. Dla porównania na drogach w kategorii wojewódzkiej o długości 1.324 km miało miejsce tylko 10 % zdarzeń. Natomiast na drogach gminnych i powiatowych, które mają najdłuższą sieć - prawie 36 tysięcy km - miało miejsce 63 % zdarzeń.

Reasumując na 100 km wszystkich dróg miało miejsce 79 zdarzeń , w tym 14 to wypadki a 65 to kolizje. Statystycznie na każde 100 km - średnio ginął 1 człowiek a 70 zostało rannych. Gęstość zdarzeń na 100 km przedstawia się następująco na drogach poszczególnych kategorii :

- krajowe : 138 wypadków ; 15 ofiar śmiertelnych , 196 rannych , 722 kolizje
- wojewódzkie : 56 wypadków ; 6 ofiar śmiertelnych , 74 rannych , 202 kolizji
- gminne i powiatowe : 9 wypadek ; 0,5 ofiar śmiertelnych , 11 rannych , 45 kolizji.

Powyższe zestawienie wyraźnie wskazuje , że najniebezpieczniej było na drogach krajowych , sytuacja ta powtórzyła się z lat ubiegłych.

Do najbardziej zagrożonej wypadkowością drogi krajowej należy zaliczyć 7 i 4.

Co 13 zdarzenie w Małopolsce ma miejsce **na drodze nr 7 (Miechów - Kraków - Chyżne) , gdzie odnotowano 2.482 zdarzenia** , w tym 2.135 kolizji i 347 wypadków , w których śmierć poniosło 38 osób i 514 doznało obrażeń ciała.

Co 16 zdarzenie w Małopolsce ma miejsce **na drodze nr 4 (Olkusz - Kraków - Tarnów) , gdzie odnotowano 1.970 zdarzeń** , w tym 1.672 kolizje i 289 wypadków , w których śmierć poniosło 49 osób i 455 doznało obrażeń ciała.

Na drodze nr 777 (Kraków - Koszyce) odnotowano 1.027 zdarzeń , w tym 881 kolizji i 146 wypadków , w których śmierć poniosło 12 osób i 186 doznało obrażeń ciała.

Na drodze nr 98 (Wadowice - Biecz) odnotowano 786 zdarzenia , w tym 619 kolizji i 167 wypadków , w których śmierć poniosło 12 osób i 232 doznało obrażeń ciała.

Na drodze nr 914 (Trzbinia - Kraków) odnotowano 425 zdarzeń , w tym 345 kolizje i 80 wypadków , w których śmierć poniosło 5 osób i 92 doznało obrażeń ciała.

Na drodze nr 96 (Kęty - Głogoczków) odnotowano 409 zdarzeń , w tym 350 kolizji i 59 wypadków , w których śmierć poniosło 9 osób i 81 doznało obrażeń ciała.

Na drodze nr 99 (Brzesko - Krynica) odnotowano 341 zdarzeń , w tym 263 kolizji i 78 wypadków , w których śmierć poniosło 5 osób i 104 doznało obrażeń ciała.

Na drodze nr 95 (Rabka - Zakopane) odnotowano 332 zdarzenia , w tym 281 kolizji i 51 wypadków , w których śmierć poniosło 10 osób i 75 doznało obrażeń ciała.

Na autostradzie odnotowano 218 zdarzeń , w tym 182 kolizje i 36 wypadków , w których śmierć poniosły 2 osoby i 74 doznały obrażeń ciała.

Na drodze nr 952 (Kraków - Zator) odnotowano 161 zdarzeń , w tym 131 kolizji i 30 wypadków , w których śmierć poniosły 2 osoby i 40 doznało obrażeń ciała.

Na drodze nr 73 (Szczucin - Tarnów) odnotowano 135 zdarzenia , w tym 106 kolizji i 29 wypadków , w których śmierć poniosły 3 osoby i 49 doznało obrażeń ciała.

Na drodze nr 97 Nowy Targ - Jurgów) odnotowano 102 zdarzenia , w tym 88 kolizji i 14 wypadków , w których śmierć poniosła 1 osoba i 19 doznało obrażeń ciała.

Na drodze nr 970 (Stary Sącz - Piwniczna) odnotowano 74 zdarzenia , w tym 49 kolizji i 25 wypadków , w których śmierć poniosły 2 osoby i 33 doznały obrażeń ciała.

Na drodze nr 950 (Oświęcim - Wadowice) odnotowano 36 zdarzeń , w tym 44 kolizje i 12 wypadków , w których 17 doznało obrażeń ciała.

Na drodze nr 772 (Kraków - Targowisko) odnotowano 31 zdarzeń , w tym 26 kolizji i 5 wypadków , w których śmierć poniosła 1 osoba 5 doznało obrażeń ciała.

Analizując poszczególne drogi wojewódzkie na uwagę zasługuje kilka z nich które również zaznaczyły się dużą ilością zdarzeń i tak :

Na drodze nr 776 (Kraków - Proszowice - Kazimierza Wlk - Busko Zdrój) odnotowano 770 zdarzeń , w tym 649 kolizji i 121 wypadków , w których śmierć poniosło 6 osób i 157 doznało obrażeń ciała.

Na drodze nr 780 (Kraków - Alwernia - Chelmek) odnotowano 256 zdarzeń , w tym 187 kolizji i 69 wypadków , w których śmierć poniosło 9 osób i 87 doznało obrażeń ciała.

Na drodze nr 969 (Nowy Targ - Czorsztyn - Krościenko - Zabrzeż - Stary Sącz) odnotowano 236 zdarzeń , w tym 179 kolizji i 57 wypadków , w których śmierć poniosło 5 osób i 95 doznało obrażeń ciała.

Na drodze nr 957 (Maków Podhalański - Zawoja - Nowy Targ) odnotowano 174 zdarzenia , w tym 133 kolizje i 41 wypadków , w których śmierć poniosły 4 osoby i 57 doznało obrażeń ciała.

Na drodze nr 975 (Dąbrowa Tarnowska - Biskupice Radłowskie - Wojnicz - Zakliczyn - Dąbrowa) odnotowano 104 zdarzenia , w tym 63 kolizje i 42 wypadków , w których śmierć poniosły 3 osoby i 61 doznało obrażeń ciała.

Na drodze nr 933 (Chrzanów - Libiąż - Oświęcim - Brzeszcze) odnotowano 85 zdarzeń , w tym 67 kolizji i 18 wypadki , w których śmierć poniosły 2 osoby i 21 doznało obrażeń ciała.

Na drodze nr 977 (Tarnów - Tuchów - Grybów - Krzyżówka) odnotowano 141 zdarzeń , w tym 100 kolizji i 41 wypadków , w których śmierć poniosło 5 osób i 43 doznało obrażeń ciała.



Miejsca niebezpieczne

Z analiz przeprowadzonych w poszczególnych jednostkach w okresie 2000 roku wytypowano miejsca najbardziej zagrożone w naszym województwie:

KMP Kraków - ulice Wielicka (81 wypadków), Jana Pawła II (40 wypadków), Zakopiańska (38 wypadków)

Skrzyżowanie ulic Wielickiej z Dworcową.

- KMP Nowy Sącz
- na drodze nr 98 w gminie Grybów ; miejscowość Siołkowa (5 wypadków, 1 zabity i 5 rannych)
 - w gminie Chelmiec miejscowość Paszyn (6 wypadków, 1 zabity i 12 rannych
 - na drodze nr 99 w gminie Łososina Dolna ; miejscowość Tęgoborze (5 wypadków, i 7 rannych), miejscowość Łososina Dolna (8 wypadków i 9 rannych)
 - na drodze nr 970 w gminie Rytro ; miejscowość Rytro (5 wypadków, 1 zabity i 7 rannych)
 - na drodze wojewódzkiej nr 969 w gminie Łącko ; miejscowość Jazowsko (6 wypadków, i 22 ranne)
 - Krynica ul. Kraszewskiego (9 wypadków i 14 rannych)
- KPP Kraków
- na drodze krajowej nr 4 gmina Jerzmanowice - Przegonia ; miejscowość Przegonia (5 wypadków, 2 zabite i 6 rannych), miejscowość Jerzmanowice (12 wypadków i 21 rannych
 - gmina Wielka Wieś ; miejscowość Biały Kościół (3 wypadki , 4 zabite i 5 rannych)
 - na drodze krajowej nr 7 ;gmina Słomniki ; miejscowość Węzerów (6 wypadków , 1 zabity i 7 rannych), miejscowość Orłów (5 wypadków, 1 zabity i 10 rannych)
 - gmina Michałowice ; miejscowość Michałowice (13 wypadków, i 17 rannych.
 - Gmina Mogilany ; miejscowość Gaj (7 wypadków, 1 zabity i 12 rannych)
- KMP Tarnów
- Na drodze nr 4 gmina Skrzyszów; miejscowość Pogórska Wola (9 wypadków, 3 zabitych i 11 rannych), miejscowość Ładna (5 wypadków, 1 zabity i 4 rannych), w gminie Wojnicz; miejscowość Wojnicz (6 wypadków, 2 zabitych i 5 rannych),
 - Na drodze krajowej nr 73 w gminie Lisia Góra ; miejscowość Brzozówka (7 wypadków i 15 rannych, miejscowość Lisia Góra (5 wypadków i 15 rannych)
- KPP Chrzanów
- odcinek autostrady (A4) - na wysokości miejscowości Bolęcín (6 wypadków i 10 rannych)
 - na odcinku drogi woj. nr 780 gmina Libiąż; miejscowość Żarki (5 wypadków i 9 rannych) i w Chrzanowie ciąg drogi nr 914 z ul. Trzebińska (9 wypadków i 11 rannych), oraz ciąg drogi nr 933 ul. Oświęcimska (6 wypadków i 7 rannych).
- KPP Nowy Targ
- odcinek drogi nr 7 gmina Raba Wyżna; miejscowość Spytkowice (8 wypadków, 2 zabite i 12 rannych),
 - nr 98 - gmina Rabka; miejscowość Chabówka (5 wypadków , 5 zabitych i 6 rannych), w gminie Nowy Targ miejscowość Klikuszowa (8 wypadków, 1 zabity i 9 rannych).

- KPP Wieliczka - na drodze nr 4 w gminie Biskupice; miejscowość Bodzanów (5 wypadków, 1 zabity i 7 rannych), Przebieczany (5 wypadków i 6 rannych)
W gminie Kłaj; miejscowość Targowisko (8 wypadków, 1 zabity i 10 rannych) .
- KPP Myślenice - na drodze nr 7 gmina Lubień; miejscowość Lubień (9 wypadków, 3 zabitych i 12 rannych), miejscowość Skomielna Biała (7 wypadków i 15 rannych),
- w gminie Myślenice; miejscowość Głogoczów (9 wypadków , 2 zabitych i 10 rannych)
- w gminie Pcim; miejscowość Pcim (14 wypadków i 26 rannych) .
- KPP Oświęcim - na drodze nr 96 w gminie Kęty ; miejscowość Bulowice (7 wypadków, 3 zabitych i 6 rannych),w gminie Brzeszcze ; miejscowość Brzeszcze ul.Ofiar Oświęcimia(6 wypadków i 6rannych),
- W Oświęcimiu ul. Dąbrowskiego i Olszewskiego.
- KPP Wadowice - na drodze nr 96 w gminie Andrychów ul. Krakowska (6 wypadków i 6 rannych),w gminie Kalwaria Zebrzydowska; miejscowość Brody (6 wypadków i 12 rannych), w gminie Lanckorona miejscowość Izdebnik (6 wypadków , 2 zabite i 6 rannych)
- Wadowice ul. Lwowska, Andrychów ul. Krakowska.
- KPP Brzesko -Na drodze nr 4 Brzesko ul. Głowckiego(9 wypadków i 16 rannych)
W gminie Brzesko miejscowość Jasień (8 wypadków, 1 zabity i 11 rannych)
- na drodze nr 99 gmina Czchów miejscowość Czchów (6 wypadków , 1zabity i 8 rannych) .
- KPP Gorlice Na drodze nr 98 w Gorlicach ul. Biecka (11 wypadków i 16 rannych), ul. Kościuszki (7 wypadków i 8 rannych),
- na drodze wojewódzkiej nr 981 w gminie Gorlice miejscowość Zagórzany (5 wypadków i 6 rannych)
- na drodze powiatowej nr 25125 w gminie Ropa miejscowość Klimkówka i Ropa
- KPP Bochnia gmina Bochnia (27 wypadków 8 zabitych oraz 38 rannych),
Na drodze **nr 4** miejscowość Gorzków (6 wypadków, 4 zabitych i 9 rannych) , oraz obwodnica Bochni (8 wypadków, 5 zabitych i 7 rannych).
Na uwagę zasługuje fakt poprawy stanu bezpieczeństwa w dotychczas typowanym jako niebezpieczne miejsce jakim była miejscowość Rzezawa - spadek wypadków o 50 %.
- KPP Olkusz Na drodze nr 4 gmina Sławków; miejscowość Sławków (4 wypadki, 1 zabity i 8 rannych), w Olkuszu ul. Rabsztyńska, 20 Stracownych, Przemysłowa
W Bukownie ul. Kolejowa
Na drodze nr 778 w gminie Trzyciąż; miejscowość Trzyciąż (2 wypadki, 2 zabitych i 4 rannych) .

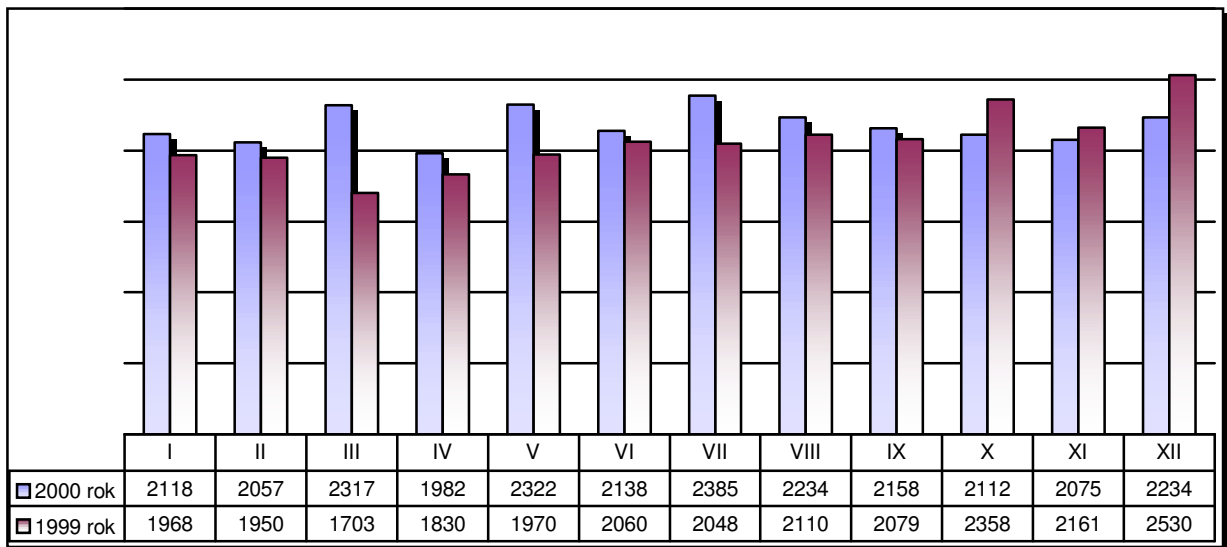
- KPP Limanowa - na drodze nr 98 gmina Dobra; miejscowość Dobra (5 wypadków, 3 zabitych i 11 rannych)
- na drodze nr 98 w Limanowa - ciąg ulic; Krakowska, Piłsudskiego i Kościuszki (16 wypadków i 23 rannych)
- KPP Zakopane na drodze nr 95 w gminie Bały Dunajec; miejscowość Biały Dunajec (10 wypadków, 2 zabitych i 10 rannych), w gminie Poronin; miejscowość Poronin (6 wypadki, 1 zabity i 8 rannych)
Zakopane ul. Jagiellońska i Ustup.
- KPP Sucha Beskidzka - Na drodze nr 7 w gminie Jordanów ; miejscowość Naprawa (6 wypadków, 1 zabity i 6 rannych) .
- Na drodze wojewódzkiej nr 957 w gminie Zawoja; miejscowość Zawoja (7 wypadków, 8 rannych)
- KPP Proszowice - Na drodze nr 777 gmina Nowe Brzesko miejscowość Hebdów (3 wypadków i 4 rannych)
- KPP Miechów - Na drodze nr 7 w gminie Miechów miejscowości Brzuchania, Wielki Dół (2 osoby zabite) i Strzeżów Zapustka (2 osoby zabite)
Gmina Książ Wielki (6 wypadków, 2 zabitych i 9 rannych).
- KPP Dąbrowa Tarnowska - Na drodze nr 73 w miejscowość Szczucin (4 wypadki i 4 rannych).



Kolizje

Wśród zdarzeń , znaczącą część zajmują kolizje drogowe niosące za sobą jedynie straty materialne. Ponad 26 tysięcy " stłuczek " odnotowano na drogach naszego województwa. Porównując te wartości można stwierdzić , że 1.365 razy więcej doszło do tego rodzaju zdarzenia drogowego. Blisko 6-o procentowy (5,5 %) wzrost kolizji jest potwierdzeniem tezy świadczącej o stałej tendencji wzrostowej. Od szeregu lat kolizji przybywa coraz więcej , a spowodowane jest to między innymi tym , że przyrost ilości noworejestrowanych pojazdów jest niespójny z siecią dróg. Obecnie w Małopolsce , liczba pojazdów zarejestrowanych (stale rosnąca) osiągnęła liczbę 1,5 miliona. Przejawy tego odnajdujemy niemal codziennie i to na każdym kroku , także w analizach statystycznych tego zagadnienia.

W zaledwie 5-u jednostkach odnotowano spadek w liczbie kolizji , w pozostałych 15-u zanotowano wzrost. Rozkład kolizji w poszczególnych rejonach wyraźnie wskazuje na okręgi miejskie. Największe zagrożenie występuje na terenie objętym nadzorem KMP w Krakowie, gdzie miało miejsce 37 % tego typu zdarzeń - tak więc co 3 kolizja miała miejsce w Krakowie. Pozostałe Komendy Miejskie - tarnowska i nowosądecka uplasowały się na drugi i trzecim miejscu. Na terenie podległym komendom miejskim województwa małopolskiego miało miejsce blisko 52 % kolizji .



Nasilenie zdarzeń można było zaobserwować w lipcu , maju i marcu (w każdym miesiącu odnotowano ponad 2.300) , natomiast najmniej kolizji było w kwietniu - 1982. Potwierdziła się również teoria o tak zwanym " czarnym " piątku , blisko 17 % wszystkich kolizji miało miejsce w tym dniu tygodnia. Do najbezpieczniejszego okresu zaliczyć można dni wolne od pracy - niedziele i soboty , to znaczy faktyczny czas wypoczynku uczestników ruchu .

Analizując kolizje na przestrzeni doby zaobserwować można , że od godziny 9 do 18 jest nasilenie tego rodzaju zdarzeń , ze zdecydowaną kulminacją na tak zwanych " łamaniach zmian " , która ma miejsce między godziną 13 a 15 , czyli w tych godzinach miało miejsce się ponad 22 % wszystkich kolizji zaistniałych w Małopolsce.

Wyk.
Ogniwo Analiz WRD KWP w Krakowie
Dnia 6 stycznia 2001 roku

Zestawienie ilości zdarzeń drogowych na terenie województwa małopolskiego w 2000 roku

	Liczba zdarzeń	Liczba wypadków	Liczba Zabitych	Liczba Rannych	Liczba Kolizji
styczeń	2449	331	28	393	2118
luty	2382	325	23	422	2057
marzec	2713	396	36	491	2317
kwiecień	2385	403	32	516	1982
maj	2883	561	38	695	2322
czerwiec	2668	530	32	700	2138
lipiec	2886	501	39	733	2385
sierpień	2744	510	27	682	2234
wrzesień	2632	474	45	619	2158
październik	2607	495	38	637	2112
listopad	2509	434	32	549	2075
grudzień	2700	466	30	613	2234
R o k	31558	5426	400	7050	26132

Zestawienie kolizji drogowych w poszczególnych jednostkach

Jednostka	Kolizje 2000 rok	Kolizje 1999 rok	Spadek wzrost	dynamika
KPP Bochnia	584	572	+12	102,1
KPP Brzesko	637	645	-8	98,8
KPP Chrzanów	842	810	+32	104,0
KPP Dąbrowa Tarnowska	208	170	+38	122,4
KPP Gorlice	407	414	-7	98,3
KPP Limanowa	510	502	+8	101,6
KPP Miechów	269	314	-45	85,7
KPP Myślenice	1053	989	+64	106,5
KMP Nowy Sącz	1891	1788	+103	105,8
KPP Kraków	1603	1426	+177	112,4
KMP Kraków	9751	9006	+745	108,3
KPP Nowy Targ	1143	1270	-127	90,0
KPP Olkusz	876	814	+62	107,6
KPP Oświęcim	971	902	+69	107,6
KPP Proszowice	225	221	+4	101,8
KPP Sucha Beskidzka	537	492	+45	109,1
KMP Tarnów	1931	1971	-40	98,0
KPP Zakopane	778	741	+37	105,0
KPP Wadowice	990	867	+123	114,2
KPP Wieliczka	926	853	+73	108,6
razem	26132	24767	+1365	105,5

Wypadki drogowe z ofiarami w ludziach za okres styczeń – grudzień 1999 / 2000 rok

	WYPADKI				ZABICI				RANNI						
	ilość		wzrost	spadek	dynamika	ilość		wzrost	spadek	dynamika	ilość		wzrost	spadek	dynamika
	1999	2000				1999	2000				1999	2000			
KPP Bochnia	126	141	15		111,9	12	19	7		158,3	153	175	22		114,4
KPP Brzesko	130	150	20		115,4	14	22	8		157,1	170	182	12		107,1
KPP Chrzanów	259	242		17	93,4	18	19	1		105,6	315	331	16		105,1
KPP Dąbrowa T.	74	50		24	67,6	9	3		6	33,3	92	58		34	63,0
KPP Gorlice	184	170		14	92,4	12	14	2		116,7	221	228	7		103,2
KPP Limanowa	193	144		49	74,6	14	12		2	85,7	256	203		53	79,3
KPP Miechów	53	58	5		109,4	16	13		3	81,3	66	76	10		115,2
KPP Myślenice	176	211	35		119,9	22	21		1	95,5	240	310	70		129,2
KMP Nowy Sącz	571	586	15		102,6	28	25		3	89,3	803	819	16		102,0
KPP Kraków	558	480		78	86,0	56	52		4	92,9	694	606		88	87,3
KMP Kraków	1610	1577		33	98,0	50	42		8	84,0	1937	1942	5		100,3
KPP Nowy Targ	175	214	39		122,3	24	30	6		125,0	284	324	40		114,1
KPP Olkusz	102	140	38		137,3	20	22	2		110,0	105	156	51		148,6
KPP Oświęcim	158	172	14		108,9	22	16		6	72,7	191	210	19		109,9
KPP Proszowice	110	71		39	64,5	12	13	1		108,3	134	102		32	76,1
KPP Sucha B.	74	89	15		120,3	7	6		1	85,7	86	125	39		145,3
KMP Tarnów	449	422		27	94,0	46	34		12	73,9	603	538		65	89,2
KPP Zakopane	102	143	41		140,2	8	11	3		137,5	122	178	56		145,9
KPP Wadowice	202	147		55	72,8	12	7		5	58,3	278	198		80	71,2
KPP Wieliczka	232	219		13	94,4	25	19		6	76,0	288	289	1		100,3
RAZEM	5538	5426		112	98,0	427	400		27	93,7	7038	7050	12		100,2

Zagrożenie wypadkowością na drogach województwa małopolskiego od stycznia do grudnia 2000 roku w porównaniu do roku ubiegłego

Jednostka	Wypadki 2000	Wypadki 1999	Wzrost - spadek	%	Zabici 2000	Zabici 1999	Wzrost - spadek	%	Ranni 2000	Ranni 1999	Wzrost - spadek	%	Kolizje 2000	Kolizje 1999	Wzrost - spadek	%
KPP Bochnia	141	126	+15	11,9	19	12	+ 7	58,3	175	153	+22	14,4	584	572	+12	2,1
KPP Brzesko	150	130	+20	15,4	22	14	+ 8	57,1	182	170	+ 12	7,1	637	645	- 8	1,2
KPP Chrzanów	242	259	- 17	6,6	19	18	+ 1	5,6	331	315	+ 16	5,1	842	810	+ 32	4,0
KPP Dąbrowa T.	50	74	- 24	32,4	3	9	- 6	66,7	58	92	-34	37,0	208	170	+ 38	22,4
KPP Gorlice	170	184	-14	7,6	14	12	+ 2	16,7	228	221	+ 7	3,2	407	414	- 7	1,7
KPP Limanowa	144	193	- 49	25,4	12	14	- 2	14,3	203	256	- 53	20,7	510	502	+ 8	1,6
KPP Miechów	58	53	+ 5	9,4	13	16	- 3	18,7	76	66	+ 10	15,2	269	314	- 45	14,3
KPP Myślenice	211	176	+ 35	19,9	21	22	- 1	4,5	310	240	+ 70	29,2	1053	989	+ 64	6,5
KMP Nowy Sącz	586	571	+ 15	2,6	25	28	- 3	10,7	819	803	+ 16	2,0	1891	1788	+ 103	5,8
KPP Kraków	480	558	- 78	14,0	52	56	- 4	7,1	606	694	- 88	12,7	1603	1426	+ 177	12,4
KMP Kraków	1577	1610	- 33	2,0	42	50	- 8	16,0	1942	1937	+ 5	0,3	9751	9006	+ 745	8,3
KPP Nowy Targ	214	175	+ 39	22,3	30	24	+ 6	25,0	324	284	+ 40	14,1	1143	1270	- 127	-10,0
KPP Olkusz	140	102	+ 38	37,3	22	20	+ 2	10,0	156	105	+ 51	48,6	876	814	+ 62	7,6
KPP Oświęcim	172	158	+ 14	8,9	16	22	- 6	27,3	210	191	+ 19	9,9	971	902	+ 69	7,6
KPP Proszowice	71	110	- 39	35,5	13	12	+ 1	8,3	102	134	- 32	23,9	225	221	+ 4	1,8
KPP Sucha Beskidzka	89	74	+ 15	20,3	6	7	- 1	14,3	125	86	+ 39	45,3	537	492	+ 45	9,1
KMP Tarnów	422	449	- 27	6,0	34	46	- 12	26,1	538	603	- 65	10,8	1931	1971	- 40	2,0
KPP Zakopane	143	102	+ 41	40,2	11	8	+ 3	37,5	178	122	+ 56	45,9	778	741	+ 37	5,0
KPP Wadowice	147	202	- 55	27,2	7	12	- 5	41,7	198	278	- 80	28,8	990	867	+ 123	14,2
KPP Wieliczka	219	232	- 13	5,6	19	25	- 6	24,0	289	288	+ 1	0,3	926	853	+ 73	8,6
Razem	5426	5538	- 112	2,0	400	427	- 27	6,3	7050	7038	+ 12	0,2	26132	24767	+ 1365	5,5

Wnioski :

1. Porównując " rozkład " zdarzeń na przestrzeni 2000 roku - należy wskazać , że na terenie województwa małopolskiego najbardziej zagrożony pod względem ilości wypadków i kolizji jest :
 - miesiąc : lipiec i maj
 - dzień : piątek
 - godzina : 17.00 , natomiast od 14.00 o 19.00 obserwowany jest wzrost liczby zdarzeń.
2. Dyslokację służby w poszczególnych komendach powiatowych i miejskich dostosować do wniosków wysnutych na bazie prowadzonych analiz wypadków i koncentrować ją na drogach krajowych oraz wojewódzkich (blisko 30 % zdarzeń jest na ciągach tych dróg).
3. Służbę uelastyczyć dostosowując ją do aktualnej sytuacji drogowej , ze szczególnym uwzględnieniem miejsc zagrożonych wypadkowością . Wytypowane miejsca objąć szczególnym nadzorem.
4. Bieżąco prowadzić analizę wypadków ze skutkiem śmiertelnym (wypracować zadania , zmierzając do poprawy wskaźnika ofiarochłonności - obecnie wynosi on 7 , natomiast wskaźnik w skali kraju oscyluje w granicach 9, a w Europie - 4 ofiary na 100 wypadków) oraz z udziałem pieszych uczestników ruchu , na bazie których wypracować zadania ograniczające to niekorzystne zjawisko.
5. Represję w stosunku do uczestników ruchu ukierunkować na kierowców samochodów osobowych , bowiem oni stanowią najliczniejszą grupę - 30 % wśród kierowców sprawców wypadków.
6. Reakcja policjantów na popełniane wykroczenia winna być ściśle związana z popełnianymi wykroczeniami drogowymi , które skutkują powstawaniem wypadków , a więc w stosunku do kierujących - prowadzić kontrole prędkości , a w stosunku do pieszych - działania zmierzające do dyscyplinowania tych uczestników ruchu.
7. Nadrzędnym zadaniem policjantów winno być eliminowanie z ruchu nietrzeźwych uczestników (średnio co 9 wypadek powoduje pijany kierowca i co 4-ty nietrzeźwy pieszy).
8. Działania profilaktyczno-prewencyjne rozszerzyć na kierujących jednośladami oraz dzieci do 14 roku życia (w wypadkach stanowią 13 % wszystkich poszkodowanych) .