

AR-C-18/____/2002

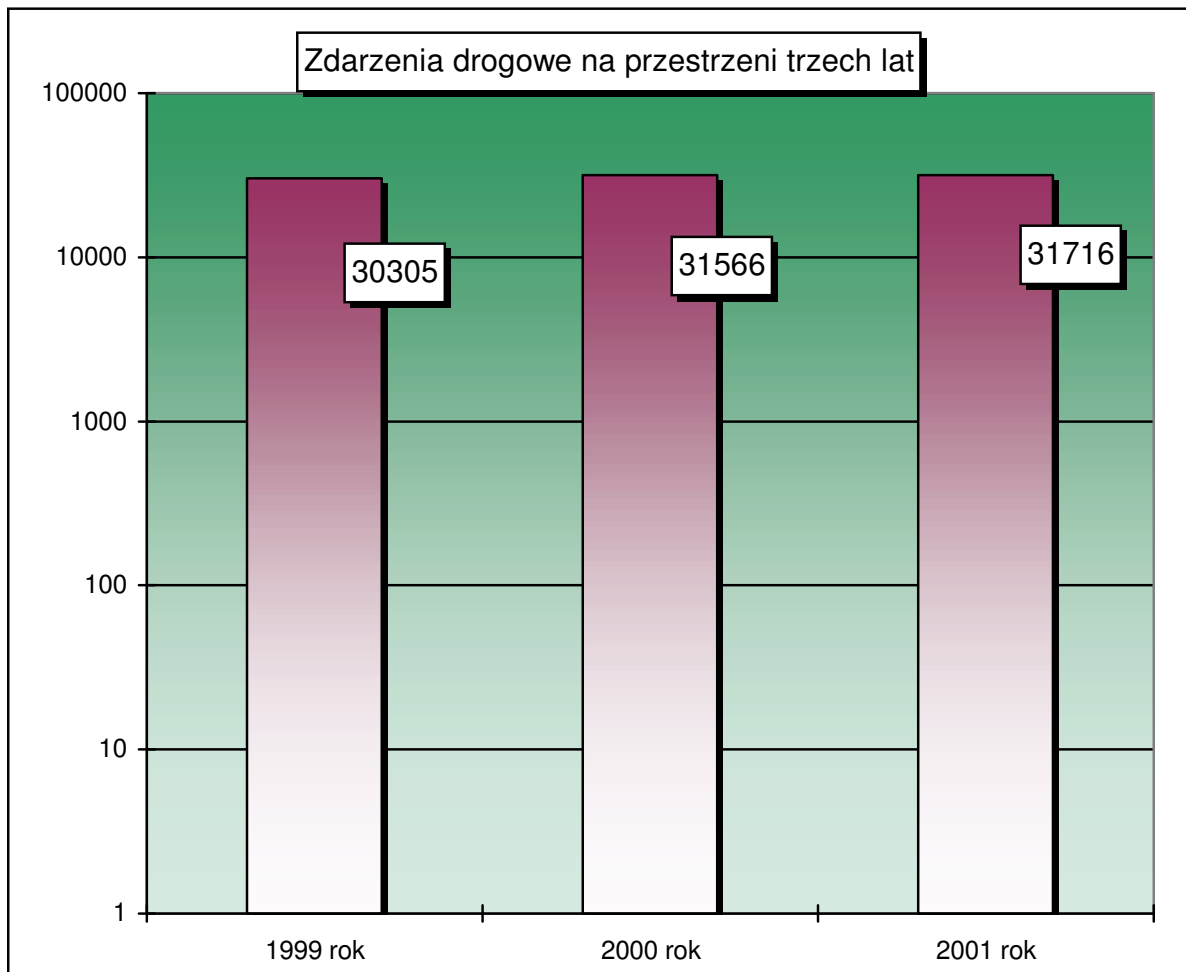
Wydział Ruchu Drogowego
Komendy Wojewódzkiej Policji
w Krakowie

Ocena stanu bezpieczeństwa
na drogach województwa małopolskiego
w okresie
od 1 stycznia do 31 grudnia 2001 roku

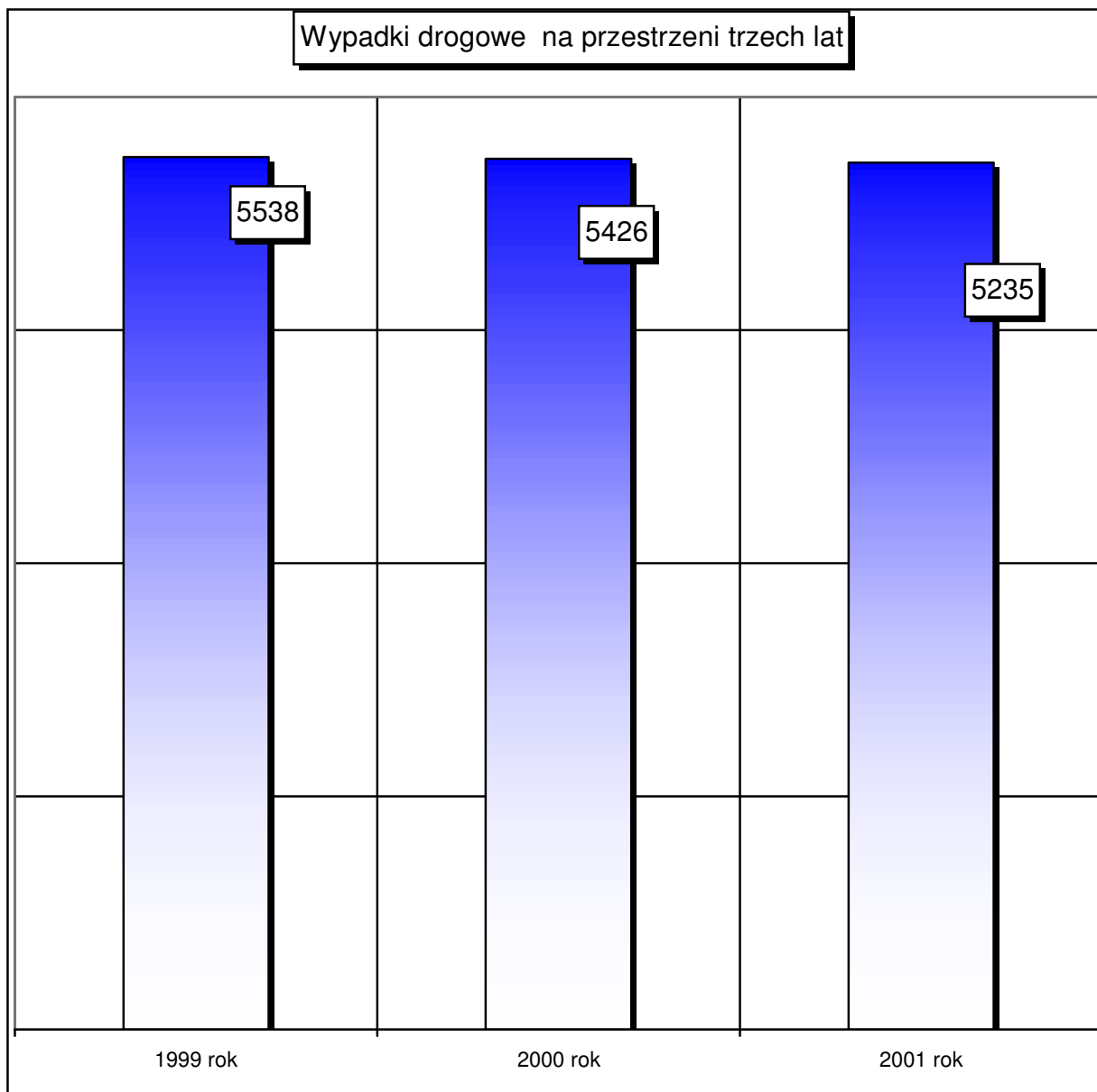
Kraków , styczeń 2002 roku

W okresie od 1 stycznia do końca grudnia 2001 roku na terenie naszego województwa miało miejsce 31.716 zdarzeń drogowych (31.566 w roku ubiegłym tj. wzrost o 150 co stanowi 0,5 %). Odnotowano :

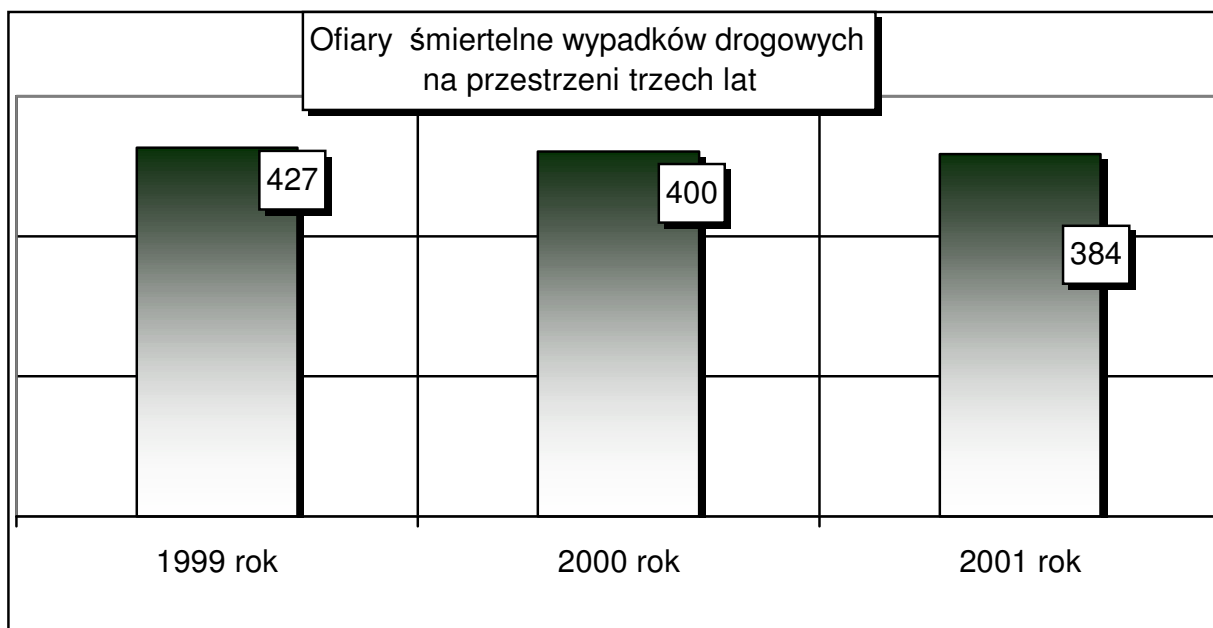
- ✓ **5.235** (5.426) wypadków drogowych - **spadek** o 191 tj. 3,5 %,
- ✓ **384** (400) ofiary śmiertelne - **spadek** o 16 tj. 4,0 %,
- ✓ **6.812** (7.050) osób rannych - **spadek** o 238 tj. 3,4 %,
- ✓ **26.481** (26.140) kolizji drogowych - **wzrost** o 341 tj. 1,3 %.



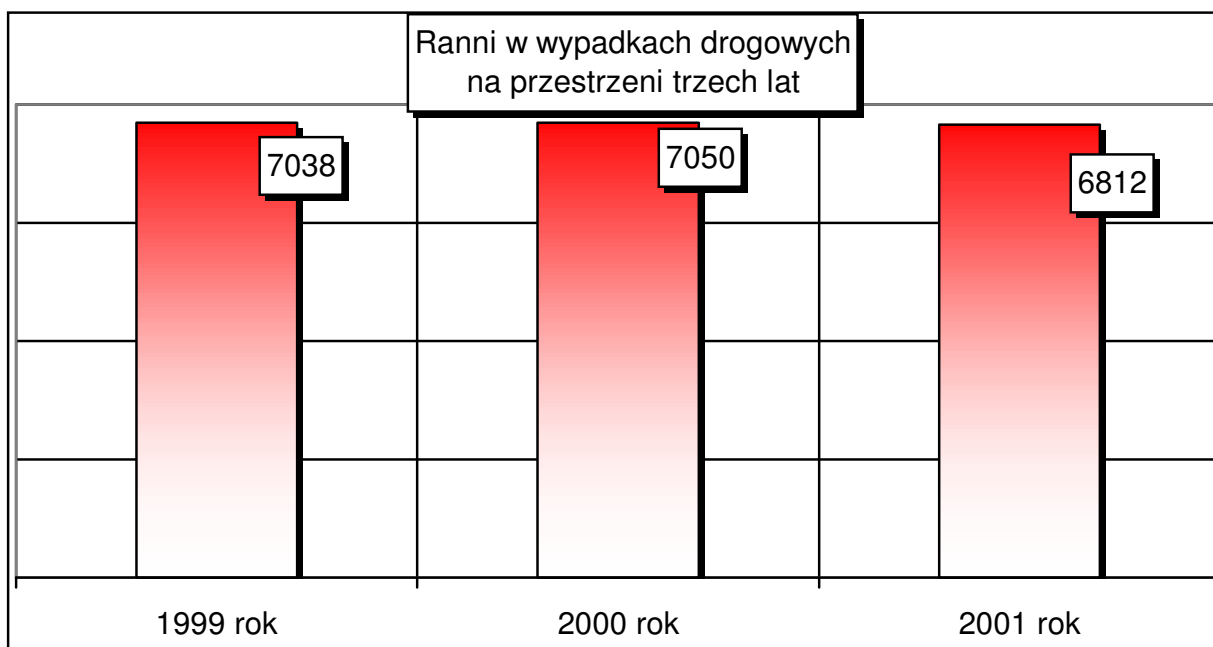
Ujmując zagadnienie statystycznie można powiedzieć , że średnio - każdego dnia - policjanci interweniowali 87 razy , w 2000 roku 86-krotnie podejmowano czynności związane z usuwaniem skutków zdarzeń drogowych.



Na uwagę zasługuje fakt , iż na przestrzeni ostatnich trzech lat notujemy ograniczenie liczby wypadków , tendencja ta utrzymuje się od 1999 roku , ilość wypadków zmniejszyła się o 303 tj. 5,5 % .



Podobnie przedstawia się sytuacja z ilością ofiar śmiertelnych ; także odnotowujemy korzystny trend spadkowy ; odnotowano spadek o 43 tj. aż 10,1 %.



Również w kategorii osób poszkodowanych wystąpił spadek w badanym trzyletnim okresie o 226 osób rannych tj.3,2 %

Wypadki

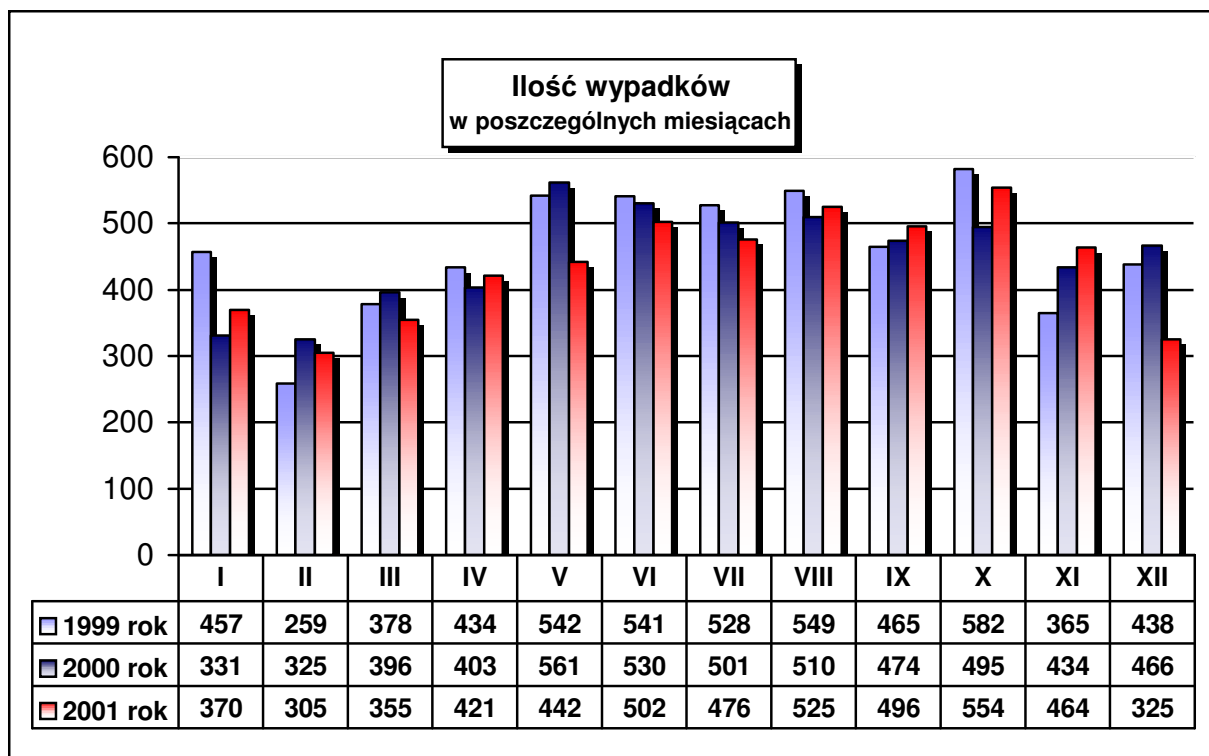
W okresie od stycznia do grudnia w Polsce zanotowano 53.267 wypadków , w których 72.393 osoby zostały poszkodowane , w tym na miejscu zginęło 4.378.

Według wstępnych danych z KGP wynika , że w Polsce odnotowano **6,3 % spadek wypadków oraz 5,4 % spadek w liczbie osób poszkodowanych** . Blisko 10 % wszystkich wypadków miało miejsce w Małopolsce.

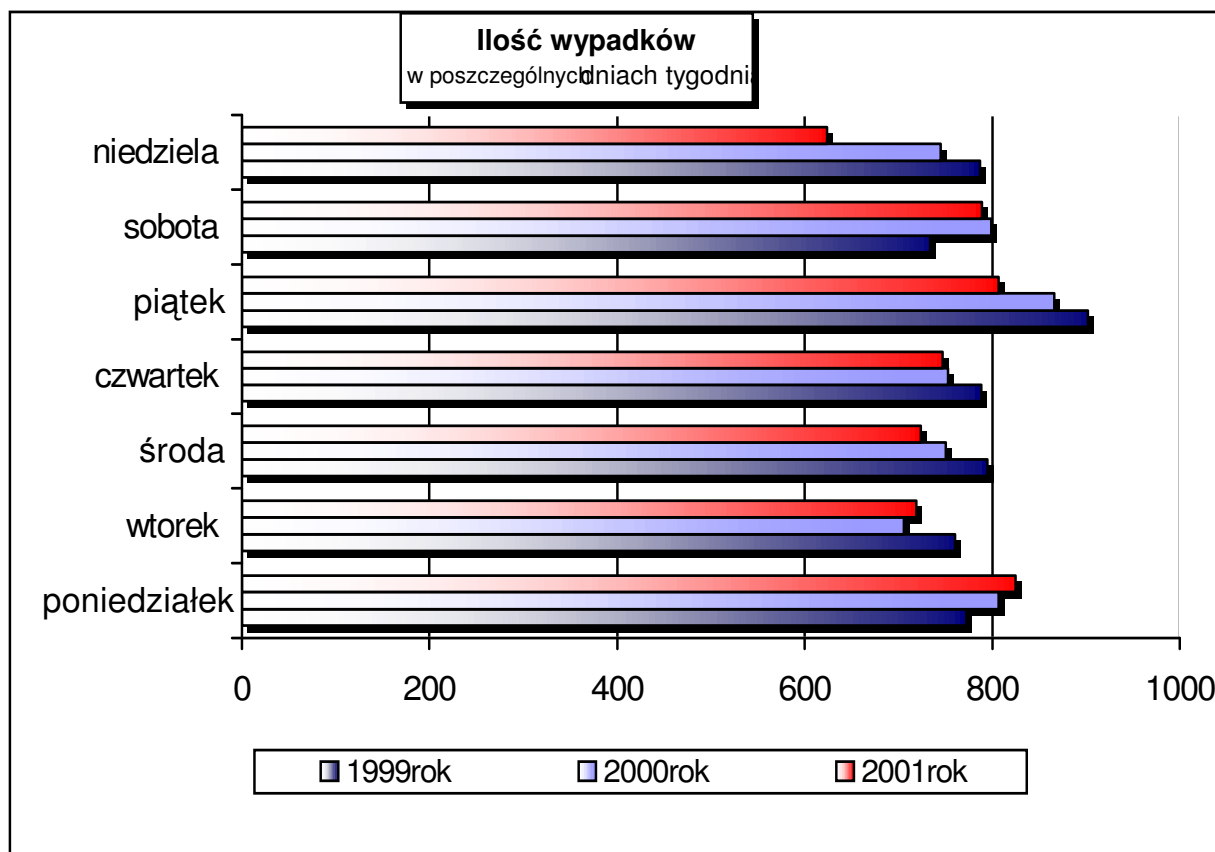
Na naszych drogach zaistniało 5.235 wypadków , w których odnotowano 7.196 osób jako poszkodowane , w śród nich śmierć na miejscu poniosło 370 osób. **Odnotowano zatem 3,5 % spadek w ilości wypadków , 4,0 % spadek w ilości zabitych i 3,4% spadek w ilości rannych.**

Rozpatrując zagadnienie na przestrzeni miesięcy 2001 roku możemy powiedzieć , że najbardziej niebezpiecznym okazał się październik i sierpień - w dwóch miesiącach miało miejsce blisko 20,4 % wszystkich wypadków . Natomiast luty okazał się miesiącem z najmniejszą liczbą wypadków (5,8 %).

Przedstawiony poniżej wykres wskazuje , że luty i grudzień br. zaznaczył się stosunkowo niską ilością wypadków w porównaniu do pozostałych miesięcy. Porównując wskaźniki wypadkowe na przestrzeni trzech lat należy wskazać , że miesiące letnie i wczesnojesienne, szczególnie okres sierpnia jest jednym z najbardziej zagrożonych miesięcy .



Rozkład wypadków na przestrzeni tygodnia dowodzi , że najbardziej niebezpieczny jest poniedziałek i piątek . Kolejnym zagrożonym dniem jest sobota. W niedzielę miało miejsce najmniej tego rodzaju zdarzeń. Dni weekendowe zaznaczyły się zwiększoną ilością poszkodowanych zarówno w grupie rannych jak i zabitych , w tych dniach (sobota i niedziela) odnotowano 27,0 % wszystkich wypadków a 30,7 % zabitych oraz 30,5 % rannych. W piątek odnotowano 15,4 % wszystkich wypadków natomiast sobota była najbardziej zagrożonym dniem (15,1 % wypadków , 18,2 % zabitych i 16,3 % rannych) - wśród weekendowego odpoczynku.

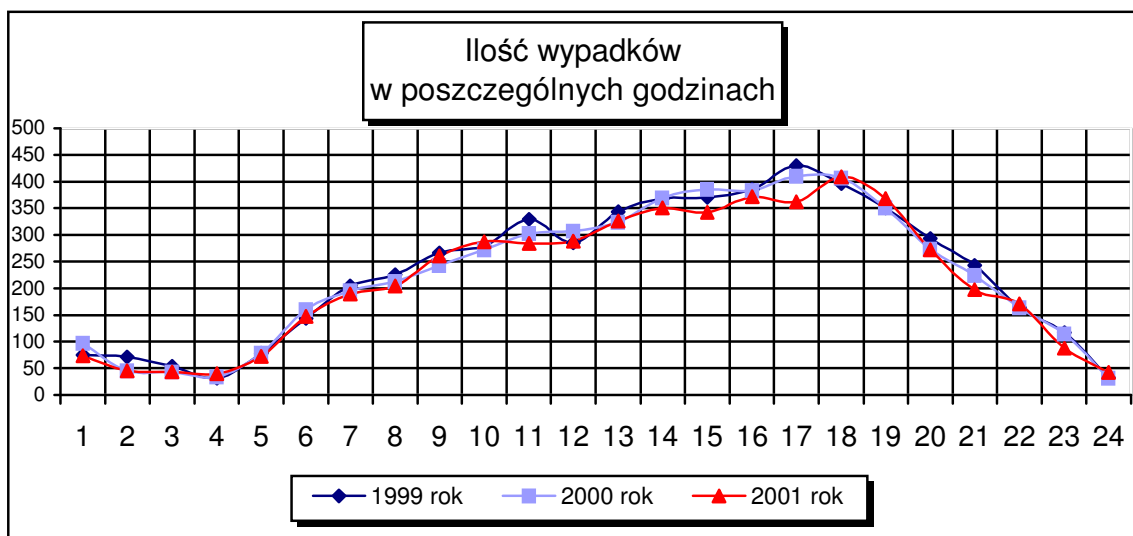


Przedstawiony wykres pokazuje , że skupienie wypadków w tzw. czarne piątki bieżącego roku zostały wyraźnie ograniczone , porównując dane do 1999 roku odnotowano spadek w liczbie wypadków o 95 wypadków tj. 10,5 %.

Niekorzystnie przedstawia się porównanie liczby wypadków zaistniałych w poniedziałki ; w roku bieżącym wypadki wzrosły o 53 tj. 6,7% (w odniesieniu do danych z 1999 roku).

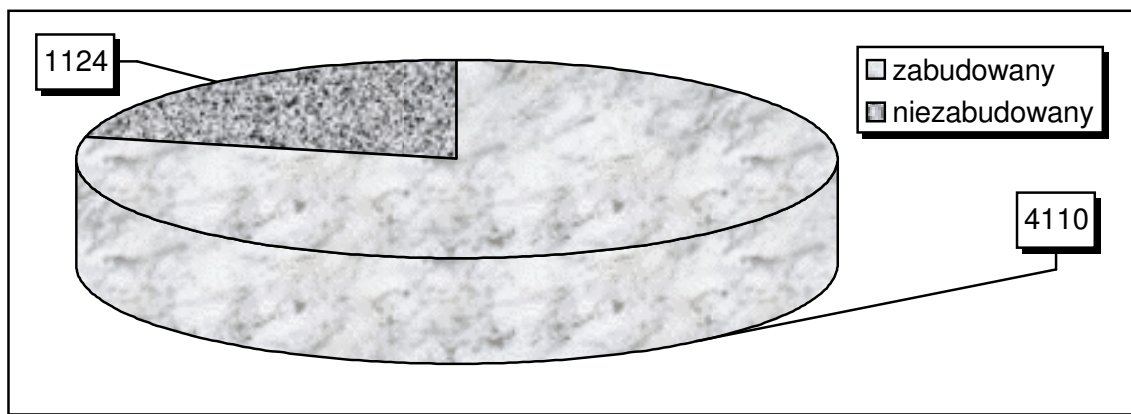
W ciągu doby gwałtowny wzrost wypadków obserwujemy od godziny 10-ej i utrzymuje się on do 20-tej. Po czym następuje spadek i trwa do godziny 4-tej następnej doby. Niemniej jednak kulminacja przypada na przedział między 14-tą a 19-tą ; w tym czasie, a więc w ciągu 6-u godzin zaistniało aż 42,1 % wszystkich wypadków. Godziny nocne natomiast zaznaczyły się niewielką ilością wypadków , najmniej wypadków miało miejsce o godzinie 4-ej - zaledwie 43 , w których zginęło siedem osób i 74 doznały

obrażeń ciała. W 1999 i 2000 roku najbardziej niebezpieczna godzina to 17-a , w analizowanym roku najwięcej wypadków odnotowano o godzinie 18-ej.

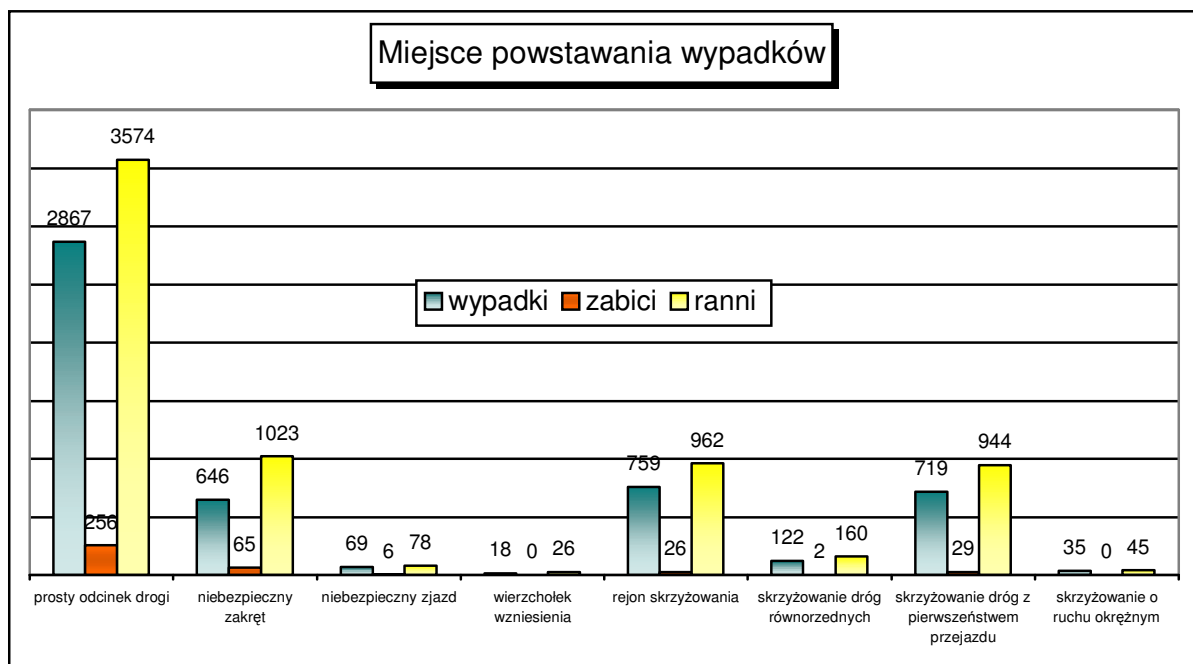


Miejsca powstawania wypadków drogowych

W analizowanym okresie zdecydowana większość wypadków , bo 78,5 % wydarzyła się na terenie zabudowanym , zginęło w nich 53,1 % osób a 74,4 % zostało rannych. Poza obszarem zabudowanym zaistniało 21,5 % wypadków. W ich wyniku zginęło 46,9 % osób a 25,6 % odniosło rany. Obrazowy podział wypadków ze względu na rodzaj obszaru występowania przedstawia się następująco :



Okolo 54,8 % wypadków miało miejsce na prostym odcinku drogi , śmierć w nich poniosło 66,7 % wszystkich zabitych , a rannych zostało 52,5 % uczestników ruchu . Kolejnymi niebezpiecznymi miejscami są : rejony skrzyżowań (14,5 % wszystkich wypadków , w których śmierć poniosło 6,8 % osób i 14,1 % rannych) oraz skrzyżowania z drogą z pierwszeństwem przejazdu (13,7 % wszystkich wypadków , w których śmierć poniosło 7,6 % osób i obrażeń ciała doznało 13,9 % osób).



Wybrane charakterystyczne miejsca występowania wypadków drogowych
tabela ułożona rankingowo - za kryterium przyjęto ilość wypadków.

| Miejsce zdarzenia | wypadki | zabici | ranni | kolizje |
|--|---------|--------|-------|---------|
| Miejsce bez cech charakterystycznych | 4236 | 332 | 5669 | 23649 |
| Przejście dla pieszych | 530 | 20 | 549 | 449 |
| Wyjazd z posesji, pola, dr. wew. | 117 | 5 | 157 | 1098 |
| Przystanek komunikacji publicznej | 87 | 4 | 90 | 150 |
| Pobocze | 83 | 11 | 103 | 353 |
| Chodnik, droga dla pieszych, rowerzystów | 60 | 2 | 68 | 140 |
| Torowisko tramwajowe | 37 | 1 | 65 | 110 |
| Most, wiadukt, estakada | 34 | 2 | 44 | 221 |
| Przełączka na dr. dwujezdniowych | 16 | 0 | 23 | 151 |
| Przejazd kolejowy | 15 | 7 | 22 | 84 |
| Przejazd tramwajowy | 10 | 0 | 10 | 17 |
| Pas dzielący jezdnię | 9 | 0 | 15 | 38 |
| Tunel | 1 | 0 | 2 | 19 |

W analizowanym okresie zdecydowana większość wypadków miała miejsce na drogach jednojezdniowych, dwukierunkowych - 84,3 % wszystkich wypadków, zginęło w nich 90,1 % , a 84,9 % zostało rannych.

Wypadki drogowe wg rodzaju drogi

tabela ułożona rankingowo - za kryterium przyjęto ilość wypadków.

| Rodzaj drogi | wypadki | zabici | ranni | kolizje |
|---|----------------|---------------|--------------|----------------|
| Droga dwukierunkowa, jednojezdniowa | 4414 | 346 | 5780 | 20644 |
| Droga o dwóch jezdniach jednokierunkowych | 608 | 26 | 778 | 4105 |
| Droga jednokierunkowa | 155 | 2 | 179 | 1443 |
| Autostrada | 45 | 10 | 56 | 2641 |
| Droga ekspresowa | 13 | 0 | 19 | 48 |

Rodzaje wypadków drogowych

tabela ułożona rankingowo - za kryterium przyjęto ilość wypadków.

| Rodzaj zdarzenia | wypadki | zabici | ranni | kolizje |
|------------------------------------|----------------|---------------|--------------|----------------|
| Najeżdżenie na pieszego | 1856 | 172 | 1814 | 397 |
| Zderzenie - boczne | 1103 | 52 | 1557 | 9890 |
| Zderzenie - czołowe | 687 | 79 | 1270 | 2043 |
| Zderzenie - tylne | 515 | 12 | 667 | 7902 |
| Najeżdżenie na drzewo, słup | 418 | 39 | 601 | 1447 |
| Wywrócenie się pojazdu | 305 | 17 | 463 | 538 |
| Inne rodzaje | 177 | 7 | 219 | 1119 |
| Najeżdżenie na stojący pojazd | 82 | 4 | 107 | 2423 |
| Wypadek z pasażerem | 74 | 2 | 92 | 8 |
| Najeżdżenie na zwierzę | 10 | 0 | 13 | 454 |
| Najeżdżenie na dziurę, wybój, garb | 8 | 0 | 9 | 230 |
| Najeżdżenie na zaporę kolejową | 0 | 0 | 0 | 31 |

Spośród wszystkich rodzajów wypadków drogowych, na pierwsze miejsce wysuwają się zdarzenia, które zakwalifikować można do kategorii "zderzenie się pojazdów w ruchu".

W sumie wypadków takich było 2.305 (43,9%). Następnym najczęściej występującym rodzajem wypadku było "najeżdżenie na pieszego" - 1.856 (tj. 35,5%).

Stan zagrożenia w poszczególnych KPP i KMP na terenie woj. małopolskiego

W województwie małopolskim wypadki skupiały się w rejonach miejskich co przedstawia poniższa tabela. Rejon Komendy Miejskiej w Krakowie jest najbardziej zagrożony - nieco ponad 28,5% wszystkich wypadków miało miejsce w rejonie jej działania. Identycznie kształtowało się to w roku ubiegłym (29,1%), choć wystąpił spadek o 39 wypadków.

Natomiast w 1999 roku - także 29,1% wszystkich wypadków odnotowano na terenie KMP Kraków.

| Jednostka | Wypadki 2001 rok | Wypadki 2000 rok | wzrost spadek | % |
|----------------|------------------|------------------|---------------|--------|
| KMP Kraków | 1490 | 1577 | -87 | -5,5% |
| KMP Nowy Sącz | 547 | 586 | -39 | -6,7% |
| KPP Kraków | 490 | 480 | 10 | 2,1% |
| KMP Tarnów | 401 | 422 | -21 | -5,0% |
| KPP Chrzanów | 233 | 242 | -9 | -3,7% |
| KPP Wieliczka | 200 | 219 | -19 | -8,7% |
| KPP Myślenice | 191 | 211 | -20 | -9,5% |
| KPP Nowy Targ | 168 | 214 | -46 | -21,5% |
| KPP Gorlice | 166 | 170 | -4 | -2,4% |
| KPP Brzesko | 163 | 150 | 13 | 8,7% |
| KPP Bochnia | 158 | 141 | 17 | 12,1% |
| KPP Wadowice | 157 | 147 | 10 | 6,8% |
| KPP Oświęcim | 148 | 172 | -24 | -14,0% |
| KPP Limanowa | 145 | 144 | 1 | 0,7% |
| KPP Olkusz | 143 | 140 | 3 | 2,1% |
| KPP Zakopane | 116 | 143 | -27 | -18,9% |
| KPP Sucha B. | 95 | 89 | 6 | 6,7% |
| KPP Miechów | 81 | 58 | 23 | 39,7% |
| KPP Dąbrowa T. | 76 | 50 | 26 | 52,0% |
| KPP Proszowice | 67 | 71 | -4 | -5,6% |

| | | | | |
|--------------|-------------|-------------|-------------|--------------|
| RAZEM | 5235 | 5426 | -191 | -3,5% |
|--------------|-------------|-------------|-------------|--------------|

| Jednostka | Zabici 2001 rok | Zabici 2000 rok | wzrost spadek | % |
|----------------|-----------------|-----------------|---------------|--------|
| KPP Kraków | 45 | 52 | -7 | -13,5% |
| KMP Kraków | 39 | 42 | -3 | -7,1% |
| KMP Tarnów | 36 | 34 | 2 | 5,9% |
| KMP Nowy Sącz | 34 | 25 | 9 | 36,0% |
| KPP Myślenice | 27 | 21 | 6 | 28,6% |
| KPP Wieliczka | 24 | 19 | 5 | 26,3% |
| KPP Nowy Targ | 22 | 30 | -8 | -26,7% |
| KPP Wadowice | 19 | 7 | 12 | 171,4% |
| KPP Chrzanów | 18 | 19 | -1 | -5,3% |
| KPP Oświęcim | 15 | 16 | -1 | -6,3% |
| KPP Olkusz | 15 | 22 | -7 | -31,8% |
| KPP Miechów | 15 | 13 | 2 | 15,4% |
| KPP Brzesko | 14 | 22 | -8 | -36,4% |
| KPP Bochnia | 14 | 19 | -5 | -26,3% |
| KPP Gorlice | 10 | 14 | -4 | -28,6% |
| KPP Dąbrowa T. | 10 | 3 | 7 | 233,3% |
| KPP Zakopane | 8 | 11 | -3 | -27,3% |
| KPP Proszowice | 8 | 13 | -5 | -38,5% |

Wypadki

(tabela ułożona rankingowo za kryterium przyjęto ilość wypadków)

Na dwadzieścia Komend Policji w 11-u jednostkach odnotowano spadek wypadków , przy czym największy :

- w nowotarskim - 21,5 % ,
- w zakopiańskim - 18,9 %
- oraz w oświęcimskim - 14,0 %.

Zabici

(tabela ułożona rankingowo - za kryterium przyjęto ilość zabitych)

Na dwadzieścia Komend Policji w 12-u jednostkach odnotowano spadek ofiar śmiertelnych , przy czym największy

- w Limanowej - 58,3 % ,
 - w Proszowicach - 38,5 % oraz w Brzesku - 36,4 %.
- Najwięcej osób zginęło w rejonach :
- KPP Kraków (45) ,
 - KMP Kraków (39) ,
 - KMP Tarnów (36)
 - i KMP Nowy Sącz (34) .

| | | | | |
|--------------|---|----|----|--------|
| KPP Sucha B. | 6 | 6 | 0 | 0,0% |
| KPP Limanowa | 5 | 12 | -7 | -58,3% |

| | | | | |
|------------------|------------|------------|------------|--------------|
| R A Z E M | 384 | 400 | -16 | -4,0% |
|------------------|------------|------------|------------|--------------|

| Jednostka | Ranni 2001 rok | Ranni 2000 rok | wzrost spadek | % |
|----------------|-------------------|-------------------|------------------|--------|
| KMP Kraków | 1783 | 1942 | -159 | -8,2% |
| KMP Nowy Sącz | 782 | 819 | -37 | -4,5% |
| KPP Kraków | 634 | 606 | 28 | 4,6% |
| KMP Tarnów | 531 | 538 | -7 | -1,3% |
| KPP Chrzanów | 303 | 331 | -28 | -8,5% |
| KPP Wieliczka | 287 | 289 | -2 | -0,7% |
| KPP Myślenice | 271 | 310 | -39 | -12,6% |
| KPP Nowy Targ | 270 | 324 | -54 | -16,7% |
| KPP Bochnia | 226 | 175 | 51 | 29,1% |
| KPP Brzesko | 214 | 182 | 32 | 17,6% |
| KPP Limanowa | 213 | 203 | 10 | 4,9% |
| KPP Gorlice | 211 | 228 | -17 | -7,5% |
| KPP Wadowice | 198 | 198 | 0 | 0,0% |
| KPP Oświęcim | 175 | 210 | -35 | -16,7% |
| KPP Olkusz | 168 | 156 | 12 | 7,7% |
| KPP Zakopane | 134 | 178 | -44 | -24,7% |
| KPP Sucha B. | 127 | 125 | 2 | 1,6% |
| KPP Miechów | 96 | 76 | 20 | 26,3% |
| KPP Proszowice | 95 | 102 | -7 | -6,9% |
| KPP Dąbrowa T. | 94 | 58 | 36 | 62,1% |

| | | | | |
|------------------|-------------|-------------|-------------|---------------|
| R A Z E M | 6812 | 7050 | -238 | -3,4 % |
|------------------|-------------|-------------|-------------|---------------|

| Jednostka | Kolizje 2001 rok | Kolizje 2000 rok | wzrost spadek | % |
|---------------|---------------------|---------------------|------------------|--------|
| KMP Kraków | 9595 | 9752 | -157 | -1,6% |
| KMP Tarnów | 2110 | 1931 | 179 | 9,3% |
| KMP Nowy Sącz | 1825 | 1892 | -67 | -3,5% |
| KPP Kraków | 1615 | 1603 | 12 | 0,7% |
| KPP Nowy Targ | 1220 | 1144 | 76 | 6,6% |
| KPP Wadowice | 1110 | 991 | 119 | 12,0% |
| KPP Myślenice | 1039 | 1053 | -14 | -1,3% |
| KPP Oświęcim | 1017 | 973 | 44 | 4,5% |
| KPP Chrzanów | 924 | 842 | 82 | 9,7% |
| KPP Wieliczka | 919 | 926 | -7 | -0,8% |
| KPP Olkusz | 820 | 877 | -57 | -6,5% |
| KPP Bochnia | 678 | 584 | 94 | 16,1% |
| KPP Brzesko | 662 | 637 | 25 | 3,9% |
| KPP Zakopane | 617 | 778 | -161 | -20,7% |

R a n n i

(tabela ułożona rankingowo - za kryterium przyjęto ilość rannych)

Na dwadzieścia Komend Policji w 11-u powiatach odnotowano spadek osób rannych , przy czym największy :

- w zakopiańskim - 24,7 % ,
- w nowotarskim - 16,7 %
- oraz w myślenickim - 12,6 %.

K o l i z j e

(tabela ułożona rankingowo - za kryterium przyjęto ilość kolizji)

Na dwadzieścia Komend Policji w 7-u jednostkach odnotowano spadek kolizji , przy czym największy

- w zakopiańskim - 20,7 % ,
- w olkuskim - 6,5 % oraz
- w nowosądeckim - 3,5 %.

| | | | | |
|----------------|------------|-----|----|-------|
| KPP Sucha B. | 596 | 537 | 59 | 11,0% |
| KPP Limanowa | 565 | 510 | 55 | 10,8% |
| KPP Gorlice | 421 | 408 | 13 | 3,2% |
| KPP Proszowice | 268 | 225 | 43 | 19,1% |
| KPP Miechów | 267 | 269 | -2 | -0,7% |
| KPP Dąbrowa T. | 213 | 208 | 5 | 2,4% |

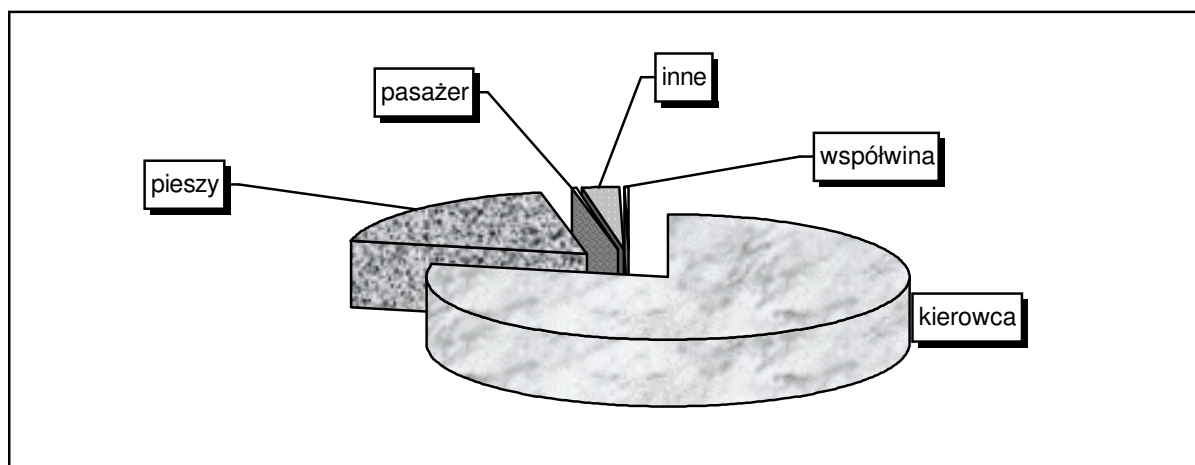
| | | | | |
|--------------|--------------|--------------|------------|-------------|
| RAZEM | 26481 | 26140 | 341 | 1,3% |
|--------------|--------------|--------------|------------|-------------|

Niepokojące zjawisko wzrostu ilości wypadków zaobserwowano w 9-u jednostkach. Największy wzrost zaznaczył się w rejonie działania komendy dąbrowskiej - aż o 52,0 % , miechowskiej - 39,7 % , bocheńskiej - 12,1 % .

Rozpatrując to zagadnienie pod względem liczbowym - największy spadek odnotowano w KMP Kraków (o 87 wypadków) natomiast największy wzrost w powiecie dąbrowskim - o 26 wypadków więcej.

| Spadek liczby wypadków o : | | | tj. % | Wzrost liczby wypadków o : | | | tj. % |
|-------------------------------|----|------|-------|-------------------------------|----|------|-------|
| KMP Kraków | 87 | 5,5 | I | KPP Dąbrowa Tarnowska | 26 | 52,0 | |
| KPP Nowy Targ | 46 | 21,5 | II | KPP Miechów | 23 | 39,7 | |
| KMP Nowy Sącz | 39 | 6,7 | III | KPP Bochnia | 17 | 12,1 | |
| KPP Zakopane | 27 | 18,9 | IV | KPP Brzesko | 13 | 8,7 | |
| KMP Oświęcim | 24 | 14,0 | V | KPP Wadowice | 10 | 6,8 | |
| KPP Tarnów | 21 | 5,0 | VI | KPP Sucha Beskidzka | 6 | 6,7 | |
| KPP Myślenice | 20 | 9,5 | VII | KPP Olkusz | 3 | 2,1 | |
| KPP Wieliczka | 19 | 8,7 | VIII | KPP Kraków | 10 | 2,1 | |
| KPP Chrzanów | 9 | 3,7 | IX | KPP Limanowa | 1 | 0,7 | |
| KPP Proszowice | 4 | 5,6 | X | | | | |
| KPP Gorlice | 4 | 2,4 | XI | | | | |

Sprawcy wypadków



Sprawcy to przede wszystkim kierowcy, w okresie 12-u miesięcy spowodowali 4.105 (4.170) wypadków , w których 261 (269) osób zginęło , a 5.699 (5.844) zostało rannych. W porównaniu do roku ubiegłego w tej kategorii odnotowano spadek o 65 tj. 1,6 % w ilości wypadków , natomiast spadek w liczbie osób zabitych o 8 tj. 3,0 % oraz w liczbie rannych o 145 tj. 2,5 %. Głównymi przyczynami skutkującymi zdarzeniami z ofiarami - analogicznie jak w latach ubiegłym - były :

1. Niedostosowanie prędkości do panujących warunków - **1.113** wypadków , średnio co 3/4-ty wypadek ; w zdarzeniach tych 105 osób zginęło (najwięcej tj. 40,2 % wszystkich ofiar śmiertelnych w wypadkach spowodowanych przez kierowców) , a 1.751 zostało rannych.
2. Nieudzielanie pierwszeństwa przejazdu - **874** wypadki , średnio co 4/5-ty.
3. Nieprawidłowe przejeżdżanie przejść dla pieszych - **325** wypadków , średnio co 12/13-ty.
4. Niezachowanie odległości między pojazdami - **285** wypadków , średnio co 14/15-ty.
5. Nieprawidłowe wyprzedzanie - **244** wypadki , średnio co 17-ty.
6. Nieprawidłowe omijanie , wymijanie - **190** wypadków , średnio co 21/22-gi.
7. Nieprawidłowe skręcanie - **154** wypadki , średnio co 26-ty.

Piesi byli sprawcami 968 (1.075) wypadków , w których 101 (103) osób poniosło śmierć , a 895 (1.010) zostało rannych. Tendencję spadkową odnotowano w liczbie wypadków , osób zabitych i rannych.

Błędy jakie popełniali piesi to :

1. Nieostrożne wejście na jezdnię przed jadący pojazd - **475** wypadków , średnio co 2-gi wypadek ; w wypadkach tych zginęło 46 osób (tj. aż 45,5 % wszystkich ofiar śmiertelnych w wypadkach zawinionych przez osoby piesze) , a 442 zostały ranne.
2. Nieostrożne wejście na jezdnię z za pojazdu, przeszkody - **131** wypadków , średnio co 7-y.
3. Nieprawidłowe przekraczanie jezdni (przebieganie) - **87** wypadków , średnio co 11-ty,
4. Wejście na jezdnię przy czerwonym świetle - **67** wypadków , średnio co 14/15-ty.
5. Wtargnięcie na jezdnię dzieci do lat 7- **50** wypadków , średnio co 19-ty.
6. Stanie na jezdni , leżenie - **43** wypadki , średnio co 22/23-ci.
7. Przekraczanie jezdni w miejscach niedozwolonych - **36** wypadków , średnio co 27-y.
8. Chodzenie nieprawidłową stroną jezdni - **33** wypadki , średnio co 30-y.

O f i a r y

Z danych ogólnopolskich wynika , że w ocenianym okresie na drogach śmierć poniosło 4.378 osób i rannych zostało 68.015.

W kraju średnio na 100 wypadków zginęło 8,2 osób , natomiast w naszym województwie - 7,3 osób. Porównując ten wskaźnik do roku ubiegłego należy stwierdzić , że zjawisko to w Małopolsce utrzymuje się na identycznym poziomie , a w 1999 roku - 7,7. Obserwowana tendencja jest korzystna , zarówno w porównaniu do wskaźników krajowych jak i na przestrzeni trzech lat w naszym województwie.

W ocenianym okresie na małopolskich drogach w wypadkach poszkodowanych było 7.201 osób , wśród nich 6.812 doznało obrażeń ciała a pozostałe 384 osoby poniosły śmierć. W stosunku do analogicznego okresu roku ubiegłego spadkowi uległa liczba osób zabitych o 16 tj. 4 %. Ilość rannych także się zmniejszyła - o 238 czyli o 3,4 %.

Analizując ofiary śmiertelne w rejonach poszczególnych komend na uwagę zasługuje fakt, że w 12-u nastąpił spadek , w 7-u wzrost liczby osób zabitych , w KPP Sucha Beskidzka odnotowano taką samą liczbę . Największy procentowy wzrost odnotowano w rejonie powiatu dąbrowskiego o 233,3 % i wadowickiego o 171,4 % . Największy procentowy spadek wystąpił w rejonie działania komendy powiatowej w Limanowej o 58,3% i w Proszowicach o 38,5 %.

| Spadek liczby zabitych o : | | tj. o % | Wzrost liczby zabitych o : | | tj. o % |
|----------------------------|---|---------|----------------------------|----|---------|
| KPP Limanowa | 7 | 58,3 | I KPP Dąbrową Tarnowska | 7 | 233,3 |
| KPP Proszowice | 5 | 38,5 | II KPP Wadowice | 12 | 171,4 |
| KPP Brzesko | 8 | 36,4 | III KMP Nowy Sącz | 9 | 36 |
| KPP Olkusz | 7 | 31,8 | IV KPP Myślenice | 6 | 28,6 |
| KPP Gorlice | 4 | 28,6 | V KPP Wieliczka | 5 | 26,3 |
| KPP Zakopane | 3 | 27,3 | VI KPP Miechów | 2 | 15,4 |
| KPP Nowy Targ | 8 | 26,7 | VII KMP Tarnów | 2 | 5,9 |
| KPP Bochnia | 5 | 26,3 | VIII | | |
| KPP Kraków | 7 | 13,5 | IX | | |
| KMP Kraków | 3 | 7,1 | X | | |
| KPP Oświęcim | 1 | 6,3 | XI | | |
| KPP Chrzanów | 1 | 5,3 | XII | | |

Inaczej natomiast przedstawia się obraz ofiarochłonności tj. ofiar śmiertelnych na 100 wypadków w poszczególnych rejonach działań komend powiatowych :

| L.p. | Jednostka | Ilość zabitych na 100 wypadków w 2001 roku | Ilość zabitych na 100 wypadków w 2000 roku | Wzrost wskaźnika |
|------|---------------------|--|--|------------------|
| 1. | KMP Kraków | 2,1 | 2,7 | |
| 2. | KPP Limanowa | 3,5 | 8,3 | |
| 3. | KPP Gorlice | 6,0 | 8,2 | |
| 4. | KMP Nowy Sącz | 6,2 | 4,3 | wzrost |
| 5. | KPP Sucha Beskidzka | 6,3 | 6,7 | |
| 6. | KPP Zakopane | 6,9 | 7,7 | |
| 7. | KPP Chrzanów | 7,7 | 7,8 | |
| 8. | KPP Brzesko | 8,6 | 14,7 | |
| 9. | KPP Bochnia | 8,9 | 13,5 | |
| 10. | KMP Tarnów | 9,0 | 8,1 | wzrost |
| 11. | KPP Kraków | 9,2 | 10,8 | |
| 12. | KPP Oświęcim | 10,1 | 9,3 | wzrost |

| | | | | |
|-----|-----------------------|------|------|---------------|
| 13. | KPP Olkusz | 10,5 | 15,7 | |
| 14. | KPP Proszowice | 11,9 | 18,3 | |
| 15. | KPP Wadowice | 12,0 | 4,7 | wzrost |
| 16. | KPP Wieliczka | 12,0 | 8,7 | wzrost |
| 17. | KPP Nowy Targ | 13,1 | 14,0 | |
| 18. | KPP Dąbrowa Tarnowska | 13,2 | 6,0 | wzrost |
| 19. | KPP Myślenice | 14,1 | 10,0 | wzrost |
| 20. | KPP Miechów | 18,5 | 22,0 | |

Aż w 7 komendach średnia statystyczna jest mniejsza niż współczynnik krajowy (który wynosi 8,2 osób zabitych na 100 wypadków).

Przedstawiony ranking - niezbiecie dowodzi , że najtragiczniejsze w skutkach były wypadki zaistniałe na terenie podległym KPP w Miechowie i sytuacja ta utrzymała się na podobnym poziomie tj.1999 roku, choć zanotowano ograniczenie tego niekorzystnego zjawiska.

Na terenie komend wadowickiej i dąbrowskiej wystąpił niepokojący wzrost ilości wypadków z ofiarami śmiertelnymi.

Rozpatrując ofiary śmiertelne wg użytkowników należy stwierdzić , że najwięcej ich było wśród kierowców samochodów osobowych i pasażerów - 146 (166 w 2000 roku) . Pieszycy zginęło 171 (173 w 2000 roku) .

Wśród ofiar śmiertelnych znaczną część zajmują mężczyźni prawie 74,7 % tj. 287 , pozostałe 25,3 % tj. 97 to kobiety . Analizując ofiary wg lat należy powiedzieć , że najbardziej zagrożone przedziały wiekowe to w kolejności :

- 60 i więcej (113 zabitych),
- 40 - 59 lat (106 zabitych),
- 25 - 39 lat (80 zabitych),
- 18 - 24 lat (60 zabitych),
- 15 - 17 lat (15 zabitych),
- 7 - 14 lat (7 zabitych),
- 0 - 6 lat (3 zabity).

Najwięcej osób rannych odnotowano w przedziale wiekowym między :

- 25 - 39 lat (1.586 rannych),
- 40 - 59 lat (1.479 rannych),
- 18 - 24 lat (1.473 rannych),
- 60 i więcej (984 rannych),
- 7 - 14 lat (620 rannych),
- 15 - 17 lat (456 rannych),
- 0 - 6 lat (214 rannych).

Poszkodowane dzieci do 14 lat stanowią 844 tj. 11,7 % (w 2000 roku : 976 tj.13,1 %) wszystkich poszkodowanych w wypadkach na terenie województwa małopolskiego. Można powiedzieć , że dziecko jest co 8/9-ą ofiarą wypadku , podobnie kształtowało się to zjawisko w roku ubiegłym (co 7/8 wszystkich poszkodowanych). Do 6 roku życia zanotowano 217 (w ubiegłym roku 240 tj. spadek o 7 czyli 2,9 %) dzieci , które zostały poszkodowane w wypadkach drogowych (w tym 3 zmarło, w ubiegłym roku 8 tj. spadek o 5 czyli 62,5 %). Natomiast dzieci w wieku szkolnym (od 7 do 14 roku życia) - w 627 przypadkach były poszkodowane (w ubiegłym roku 736. W kategorii tej odnotowano znaczny spadek o 11 tj. 61,1 %.

Nietrzeźwość

W okresie dwunastu miesięcy 2001 roku **nietrzeźwi kierowcy** spowodowali 836 (1.111) kolizji drogowych i 354 (437) wypadki , w których 14 (23) osób zginęło a 523 (663) zostało rannych.

Z analizy wynika że co **11/12-ty** wypadek na terenie województwa zawiniony jest przez nietrzeźwego kierowcę. W roku ubiegłym w co **9/10-tym** wypadku sprawcą był nietrzeźwy. Obecnie co **30-ta** kolizja jest z udziałem nietrzeźwego. W roku ubiegłym była co **19/20-a**.

W porównaniu do roku ubiegłego odnotowano :

| | | |
|--------------------------|-------|-------------|
| spadek w ilości wypadków | o 83 | tj. 19,0 %, |
| spadek w ilości zabitych | o 9 | tj. 39,1 %, |
| spadek w ilości rannych | o 140 | tj. 21,1 %, |
| spadek w ilości kolizji | o 275 | tj. 24,8 %. |

Przedstawione dane niezbicie dowodzą , że nietrzeźwi kierowcy mają zdecydowanie mniejszy udział w zdarzeniach drogowych a tym samym w skutkach.

Nietrzeźwi piesi spowodowali 231 (278) wypadków , w których 15 (24) osób zginęło, a 221 (264) zostało rannych.

Z analizy wynika, że co **4-ty** wypadek spowodowany był przez nietrzeźwego pieszego , w zeszłym roku nietrzeźwy pieszy był sprawcą również co **4-go** wypadku.

Odnotowano zatem:

| | | |
|--------------------|------|------------|
| spadek w wypadkach | o 47 | tj.16,9 % |
| spadek w zabitych | o 9 | tj.37,5 %, |
| spadek w rannych | o 43 | tj.16,3 %. |

Na przestrzeni badanego przedziału czasowego udział nietrzeźwych kierowców w zdarzeniach przedstawiał się następująco :

Wypadki

| | 2001 rok | 2000 rok | różnica | % |
|--------------|------------|------------|-------------|-------------|
| Styczeń | 11 | 18 | -7 | 38,8 |
| Luty | 19 | 22 | -3 | 13,6 |
| Marzec | 19 | 27 | -8 | 29,6 |
| Kwiecień | 29 | 32 | -3 | 9,4 |
| Maj | 32 | 50 | -18 | 36 |
| Czerwiec | 35 | 55 | -20 | 36,7 |
| Lipiec | 42 | 46 | -4 | 8,7 |
| Sierpień | 45 | 42 | +3 | 7,1 |
| Wrzesień | 49 | 47 | +3 | 6,4 |
| Październik | 39 | 46 | - 7 | 15,2 |
| Listopad | 22 | 30 | - 8 | 26,7 |
| Grudzień | 12 | 22 | - 10 | 45,5 |
| Razem | 354 | 437 | - 83 | 19,0 |

W sierpniu i wrześniu odnotowano wzrost udziału nietrzeźwych kierowców w wypadkach.

Największy spadek (w ujęciu procentowym) udziału nietrzeźwych w wypadkach odnotowano w grudniu , styczniu i czerwcu.

Kolizje

| | 2001 rok | 2000 rok | różnica | % |
|--------------|------------|-------------|--------------|-------------|
| Styczeń | 50 | 75 | -25 | 33,3 |
| Luty | 40 | 79 | -39 | 49,4 |
| Marzec | 65 | 81 | -16 | 19,7 |
| Kwiecień | 79 | 87 | -8 | 9,2 |
| Maj | 67 | 105 | -38 | 36,2 |
| Czerwiec | 79 | 99 | - 20 | 20,2 |
| Lipiec | 85 | 104 | -19 | 18,2 |
| Sierpień | 92 | 111 | -19 | 17,1 |
| Wrzesień | 76 | 94 | -18 | 19,1 |
| Październik | 69 | 92 | - 23 | 25,0 |
| Listopad | 80 | 117 | - 37 | 31,6 |
| Grudzień | 54 | 67 | - 13 | 19,4 |
| Razem | 836 | 1111 | - 275 | 24,8 |

Największy spadek (w ujęciu procentowym) udziału nietrzeźwych w kolizjach odnotowano w lutym , maju i styczniu.

Na uwagę zasługuje fakt , że w żadnym z miesięcy nie odnotowano wzrostu nietrzeźwych w kolizjach.

Udział nietrzeźwych kierowców w zdarzeniach spowodowanych przez kierowców wynosił :

| | | |
|--------------------|--------------|-----------------------------|
| w wypadkach | 8,6 % | (w roku ubiegłym 10,5 %) |
| w kolizjach | 3,3 % | (w roku ubiegłym 4,5 %) . |

Analizie poddano relację między udziałem nietrzeźwych sprawców zdarzeń , a ujawnionymi nietrzeźwymi w poszczególnych powiatach , która obrazuje poniższa tabela

Na terenie naszego województwa przy 23,1 % spadku zdarzeń z udziałem nietrzeźwych odnotowano 23,6 % spadek ujawnialności nietrzeźwych.

Korzystną tendencje zaobserwowane w KPP Proszowice , gdzie przy 16,1 % spadku zdarzeń z udziałem nietrzeźwych odnotowano 33,1 % wzrost ujawnionych nietrzeźwych. Natomiast w KPP Myślenice i Oświęcim odnotowano podobna tendencje - przy dużym spadku zdarzeń z udziałem nietrzeźwych.

**Porównanie udziału nietrzeźwych kierowców w zdarzeniach
Oraz ujawnienia nietrzeźwych za 2001 rok**

| Jednostka | 2000 rok | | | | 2001 rok | | | | Zdarzenia | | Ujawnienia | |
|-----------------|-----------------------------|-------------|-------------|---|-----------------------------|------------|-------------|---------------------------------|---------------|---------------|---------------|---------------|
| | Nietrzeźwi sprawcy kierowcy | | RAZEM | Ujawnieni /art..87 KW + 178 KK od 15.12.2000/ | Nietrzeźwi sprawcy kierowcy | | RAZEM | Ujawnieni /art..87 KW + 178 KK/ | wzrost spadek | % | wzrost spadek | % |
| | Wypadki | Kolizje | | | Wypadki | Kolizje | | | | | | |
| KPP Bochnia | 16 | 21 | 37 | 452 | 17 | 17 | 34 | 242 | -3 | -8,1% | -210 | -46,5% |
| KPP Brzesko | 15 | 36 | 51 | 330 | 16 | 27 | 43 | 246 | -8 | -15,7% | -84 | -25,5% |
| KPP Chrzanów | 26 | 70 | 96 | 321 | 22 | 40 | 62 | 273 | -34 | -35,4% | -48 | -15,0% |
| KPP Dąbrowa T. | 8 | 17 | 25 | 449 | 8 | 7 | 15 | 342 | -10 | -40,0% | -107 | -23,8% |
| KPP Gorlice | 24 | 46 | 70 | 373 | 26 | 35 | 61 | 222 | -9 | -12,9% | -151 | -40,5% |
| KPP Limanowa | 10 | 12 | 22 | 195 | 13 | 16 | 29 | 196 | 7 | 31,8% | 1 | 0,5% |
| KPP Miechów | 7 | 23 | 30 | 129 | 8 | 23 | 31 | 105 | 1 | 3,3% | -24 | -18,6% |
| KPP Myślenice | 19 | 42 | 61 | 371 | 18 | 21 | 39 | 362 | -22 | -36,1% | -9 | -2,4% |
| KMP Nowy Sącz | 43 | 68 | 111 | 567 | 42 | 50 | 92 | 437 | -19 | -17,1% | -130 | -22,9% |
| KPP Kraków | 29 | 74 | 103 | 618 | 36 | 36 | 72 | 521 | -31 | -30,1% | -97 | -15,7% |
| KMP Kraków | 101 | 312 | 413 | 1708 | 53 | 233 | 286 | 1133 | -127 | -30,8% | -575 | -33,7% |
| KPP Nowy Targ | 15 | 66 | 81 | 554 | 13 | 48 | 61 | 381 | -20 | -24,7% | -173 | -31,2% |
| KPP Olkusz | 10 | 58 | 68 | 588 | 6 | 60 | 66 | 424 | -2 | -2,9% | -164 | -27,9% |
| KPP Oświęcim | 19 | 56 | 75 | 564 | 10 | 45 | 55 | 516 | -20 | -26,7% | -48 | -8,5% |
| KPP Proszowice | 11 | 20 | 31 | 166 | 5 | 21 | 26 | 221 | -5 | -16,1% | 55 | 33,1% |
| KPP Sucha Besk. | 12 | 27 | 39 | 321 | 6 | 24 | 30 | 277 | -9 | -23,1% | -44 | -13,7% |
| KMP Tarnów | 27 | 42 | 69 | 1590 | 25 | 47 | 72 | 1225 | 3 | 4,3% | -365 | -23,0% |
| KPP Wadowice | 16 | 51 | 67 | 250 | 7 | 31 | 38 | 185 | -29 | -43,3% | -65 | -26,0% |
| KPP Wieliczka | 12 | 39 | 51 | 536 | 13 | 29 | 42 | 375 | -9 | -17,6% | -161 | -30,0% |
| KPP Zakopane | 17 | 31 | 48 | 164 | 10 | 26 | 36 | 145 | -12 | -25,0% | -19 | -11,6% |
| RAZEM : | 437 | 1111 | 1548 | 10246 | 354 | 836 | 1190 | 7828 | -358 | -23,1% | -2418 | -23,6% |

Ujawnienia nietrzeźwych kierujących :

| | Garnizon 178a KK | w tym rd 178a KK | Garnizon 87KW | w tym rd 87KW | Garnizon Razem | w tym rd Razem |
|---|-----------------------------|---------------------|--------------------------|------------------|--------------------------------|--------------------------------|
| 2001 rok | 6453 | 3921 | 1375 | 834 | 7828 | 4755 |
| 2000 rok | - | - | 10246 | 5827 | 10246 | 5827 |
| W tabeli nie uwzględniono danych dotyczących ujawnień z art. 178 a KK w okresie 15 - 31.12. 2000 roku | | | | | spadek o 2418 tj. 23,6 % | spadek o 1072 tj. 18,4 % |

| Nietrzeźwi Sprawcy | 2000 rok | 2001 rok | + wzrost - spadek | | | | |
|-------------------------------|---------------------|---------------------|------------------------------|---------------|---------------|--------------|--------------|
| Kolizji , w tym | 1181 | 903 | - 278 | | | | |
| z winy kierujących | 1111 | 836 | - 275 | | | | |
| z winy pieszych | 69 | 67 | - 2 | | | | |
| z winy pasażerów | 1 | 0 | - 1 | Zabici | Zabici | Ranni | Ranni |
| Wypadków , w tym | 719 | 587 | - 132 | '00 | '01 | '00 | '01 |
| z winy kierujących | 437 | 354 | - 83 | 23 | 14 | 663 | 523 |
| z winy pieszych | 278 | 231 | - 47 | 24 | 15 | 264 | 221 |
| z winy pasażerów | 4 | 2 | - 2 | 0 | 0 | 4 | 2 |
| Zdarzeń ogółem | 1900 | 1490 | - 410 | 47 | 29 | 931 | 746 |

Drogi

Na blisko 40-tysięczną sieć dróg w naszym województwie w 2001 roku odnotowano :

- 1.256 wypadków miało miejsce na drogach krajowych ,
w tym 54 wypadki miały miejsce na autostradzie
- 765 wypadków miało miejsce na drogach wojewódzkich
- 3.214 wypadków miało miejsce na gminnych i powiatowych i ulicach miast.

Przedstawione zagrożenie wskazuje , że 24,0 % wszystkich wypadków drogowych miało miejsce na drogach krajowych . Szczególnie , że tylko 907 km dróg krajowych przebiega przez województwo małopolskie i stanowi zaledwie 2,5 % całej sieci dróg. Dla porównania na drogach w kategorii wojewódzkiej o długości 1.324 km miało miejsce tylko 14,6 % wypadków. Natomiast na drogach gminnych i powiatowych , które mają najdłuższą sieć - prawie 36 tysięcy km oraz na ulicach miast - miały miejsce pozostałe wypadki.

Na przestrzeni trzech lat obserwowany jest systematyczny wzrost ilości wypadków tak na drogach krajowych jak i wojewódzkich.

Reasumując na 100 km wszystkich dróg miało miejsce 13 wypadków. Statystycznie na 100 km - średnio ginie 1 człowiek i 17 doznaje obrażeń ciała..

Do najbardziej zagrożonej wypadkowością drogi krajowej należy zaliczyć 7 i 4.

Co 20 wypadek w Małopolsce ma miejsce **na drodze nr 7 (Miechów - Kraków - Chyżne) , gdzie odnotowano 254 wypadki** , w których śmierć poniosło 37 i 373 doznało obrażeń ciała.

Co 21 wypadek w Małopolsce ma miejsce **na drodze nr 4 (Kraków - Tarnów) , gdzie odnotowano 248 wypadki** , w których śmierć poniosło 45 osób i 409 doznało obrażeń ciała.

Zagrożenie stanu bezpieczeństwa na drogach krajowych

| Numer drogi | Przebieg | Długość (w km) | Ilość wypadków | Ilość zabitych | Ilość rannych |
|-------------|--|------------------|----------------|----------------|---------------|
| 4 | Balice I-Opatkowice , Kraków - Tarnów (obejście Tarnowa) - gr. woj. | 99,6 | 248 | 45 | 409 |
| 7 | Gr. woj.- Miechów - Kraków , Kraków - Chyżne - gr. państwa Balie Zabierzów | 147,3 | 254 | 37 | 373 |
| 28 | Zator - Wadowice , Wadowice -Nowy Sącz , Nowy Sącz - Gorlice - Biecz | 181,1 | 158 | 15 | 232 |
| 44 | Oświęcim - Zator, Zator - Skawina - Kraków Ulice miasta Oświęcimia | 56,6 | 30 | 2 | 39 |
| 47 | Rabka - Nowy Targ - Zakopane | 39,7 | 38 | 7 | 65 |
| 49 | Nowy Targ - Jurgów - gr. państwa | 23,9 | 12 | 0 | 17 |
| 52 | Kęty - Wadowice - Głogoczów | 53,3 | 57 | 4 | 80 |
| 73 | Szczucin - Dąbrowa T - Tarnów | 32,3 | 36 | 3 | 56 |
| 75 | Baranice - Niepołomice - Targowisko - Brzesko Brzesko - N. Sącz - Krynica | 86,2 | 100 | 9 | 143 |
| 79 | Nowe Brzesko Kraków ul. Radzikowskiego Zabierzów - Trzebinia - Chrzanów | 78,3 | 166 | 5 | 213 |
| 87 | Nowy Sącz - Stary Sącz Stary Sącz - Piwniczna - gr. państwa | 21,3 | 16 | 0 | 30 |
| 94 | Sławków - Olkusz Kraków | 48,3 | 87 | 15 | 122 |
| | Razem : | 864,9 | 1202 | 142 | 1779 |



Najbardziej zagrożone miejscowości

Na drodze krajowej nr 4 :

KPP Brzesko :

- Dębno : 10 wypadków , 4 zabitych i 17 rannych (km 484,0 - 485,9)
- Brzesko ul.Głowcackiego : 5 wypadków , 1 zabity i 16 rannych

KPP Wieliczka :

- Targowisko : 10 wypadków , 5 zabitych i 15 rannych
- Brzeziny : 6 wypadków , 1 zabity i 5 rannych
- Łysokanie : 5 wypadków , 2 zabitych i 9 rannych

KPP Bochnia :

- Chelm : 8 wypadków , 3 zabitych i 8 rannych (km 454,3 - 455,5)
- Łapczyca : 7 wypadków , 1 zabity i 14 rannych
- obwodnica : 7 wypadków , 20 rannych
- Rzezawa : 5 wypadków , 2 zabitych i 10 rannych (**czarny punkt**)

KMP Tarnów :

- Ładna : 7 wypadków, 2 zabitych i 7 rannych (km.511,9 - 513,2)
- Podgórska Wola : 6 wypadków , 4 zabitych i 4 rannych (km 519,1 - 519,9)

Na drodze krajowej nr 7 :

KPP Kraków :

- Michałowice : 11 wypadków , 2 zabitych i 11 rannych (km 623,8 - 627,1)
- Mogilany : 12 wypadków , 2 zabitych i 12 rannych (km 650,2 - 653,8)
- Orłów : 9 wypadków , 17 rannych (km 604,3 - 605,3)

KPP Miechów :

- Strzeżów Zapustka : 7 wypadków , 4 zabitych i 17 rannych (km 592,5 - 592,8 ; w km. 592,8 : 4 wypadki , 2 zabitych i 13 rannych)
- Miechów : 10 wypadków , 2 zabitych i 11 rannych (km 595,1 - 598,3)

KPP Myślenice :

- Pcim : 15 wypadków , 5 zabitych i 28 rannych
- Głogoczów : 11 wypadków , 2 zabitych i 16 rannych (km 655,1 - 658,8)
- Jawornik : 5 wypadków , 3 zabitych i 16 rannych (km 662,1 - 662,3)
- Skomielna Biała : 10 wypadków , 22 rannych (km 695,0 - 698,9)

KPP Nowy Targ :

- Jabłonka : 7 wypadków , 2 zabitych i 7 rannych (km 717,3 - 720,0)

Na drodze krajowej nr 28 :

KPP Sucha Beskidzka :

- Maków Podhalański : 7 wypadków , 1 zabity i 9 rannych

KPP Limanowa :

- Limanowa (ul. Krakowska , ul. Piłsudskiego) : 16 wypadków , 26 rannych
- Mszana Dolna : 10 wypadków i 14 rannych
- Paszyn : 6 wypadków , 1 zabity i 10 rannych (km 127,4 - 129,3)

KMP Nowy Sącz :

- Trzetrzewina : 5 wypadków , 1 zabity i 7 rannych (km 109,5 - 112,5)

KPP Gorlice :

- Gorlice : 18 wypadków , 1 zabity i 19 rannych (ul. Biecka 9 wypadków 1 zabity i 10 rannych)
- Szymbark : 5 wypadków , 8 rannych (km 150,2 - 155,4)

Na drodze krajowej nr 47 :

KPP Nowy Targ :

- Nowy Targ ul. Krakowska : 7 wypadków , 3 zabitych i 6 rannych

KPP Zakopane :

- Poronin : 7 wypadków , 12 rannych (km 33,6 - 36,2)
- Biały Dunajec : 5 wypadków , 7 rannych (km 28,6 - 33,5)

Na drodze krajowej nr 49 :

KPP Nowy Targ :

- Nowy Targ : 10 wypadków i 14 rannych (ul. 1000 -lecia)

Na drodze krajowej nr 52 :

KPP Wadowice :

- Andrychów ul. Krakowska : 10 wypadków , 12 rannych
- Wadowice : 5 wypadków , 1 zabity i 5 rannych
- Kalwaria Zebrzydowska : 6 wypadków , 7 rannych
- Bulowice : 5 wypadków , 11 rannych

Na drodze krajowej nr 73 :

KPP Dąbrowa Tarnowska :

- Szczucin : 8 wypadków , 10 rannych

KMP Tarnów :

- Lisia Góra : 6 wypadków , 17 rannych

Na drodze krajowej nr 75 :

KPP Wieliczka :

- Niepołomice : 6 wypadków , 1 zabity i 8 rannych

KMP Nowy Sącz :

- Nawojowa : 9 wypadków , 1 zabity i 11 rannych (km 57,8 - 60,7)
- Tęgoborze : 6 wypadków , 8 rannych (km 36,6 - 38,9)

Na drodze krajowej nr 79 :

KPP Chrzanów :

- Trzebinia : 12 wypadków ,17 rannych

KPP Kraków :

- Zabierzów : 9 wypadków , 14 rannych (ulica Krakowska)

- Nawojowa Góra : 4 wypadki , 6 rannych

Na drodze krajowej nr 94 :

KPP Kraków :

- Jerzmanowice : 9 wypadków , 2 zabitych i 9 rannych

- Modlnica : 7 wypadków , 1 zabity i 5 rannych

- Wieka Wieś : 6 wypadków , 1 zabita i 7 rannych

- Przegonia : 6 wypadków , 9 rannych

KPP Olkusz :

- Bolesław : 6 wypadków , 1 zabita i 7 rannych (km 372,9 - 378,5)

Autostrada

KPP Chrzanów:

- km 366,8 - 372,7 : 11 wypadków , 4 zabitych i 14 rannych

Na drodze wojewódzkiej nr 776 :

KPP Kraków :

- Kocmyrzów : 5 wypadków , 2 zabitych i 6 rannych

KPP Proszowice :

- Proszowice ul.3 maja : 8 wypadków , 9 rannych

Na drodze wojewódzkiej nr 780 :

KPP Kraków :

- Liszki : 7 wypadków , 12 rannych

- Brodła : 5 wypadków , 1 zabity i 8 rannych

- Kryspinów : 5 wypadków , 15 rannych

Na drodze wojewódzkiej nr 783 :

KPP Miechów:

- Miechów : 6 wypadków , 1 zabity i 5 rannych (km. 38,8 - 40,2)

Na drodze wojewódzkiej nr 933 :

KPP Chrzanów :

- Libiąż : 15 wypadków , 2 zabitych i 28 rannych (ul. Oświęcimska 8 wypadków , 2 zabitych i 11 rannych)

Na drodze wojewódzkiej nr 946 :

KPP Sucha Beskidzka:

- Sucha Beskidzka : 9 wypadków , 10 rannych (ul. Mickiewicza 10 wypadków)

Na drodze wojewódzkiej nr 958 :

KPP Zakopane :

- Witów : 5 wypadków , 1 zabity i 5 rannych

Na drodze wojewódzkiej nr 964 :

KPP Wieliczka :

- Niepołomice : 12 wypadków , 1 zabity i 17 rannych

Na drodze wojewódzkiej nr 966 :

KPP Myślenice:

- Bilczyce : 7 wypadków , 1 zabity i 10 rannych

Na drodze wojewódzkiej nr 968 :

KPP Limanowa:

- Kasinka Mała : 7 wypadków , 1 zabity i 13 rannych (km. 4,0 - 5,8)

- Jazowsko : 8 wypadków , 4 zabitych i 7 rannych (km. 53,9 - 55,4)

Na drodze wojewódzkiej nr 981 :

KPP Gorlice :

- Łużna : 8 wypadków , 1 zabity i 10 rannych (km. 8,1 - 12,6)

Wnioski

1. W związku z zaobserwowanym wzrostem ilości wypadków w sierpniu i wrześniu bieżącego roku (w porównaniu do wymienionych miesięcy w roku ubiegłym) w czwartym kwartale 2001 roku należy w najbardziej zagrożonych powiatach województwa małopolskiego przeprowadzić szczegółową analizę zmierzającą do ograniczenia ilości wypadków oraz ich skutków.
Analizie poddać rejon działania KPP w Miechowie , Dąbrowie Tarnowskiej , Limanowej i Bochni.
2. Na przestrzeni tygodnia analiza wykazała , że najbardziej niebezpieczny jest piątej , kolejnym dniem jest sobota. Dni weekendowe zaznaczyły się zwiększoną ilością poszkodowanych - zarówno w grupie rannych jak i zabitych. Wśród dni weekendowego odpoczynku w sobotę odnotowano najwięcej ofiar śmiertelnych. W ciągu doby kulminacja zdarzeń występuje między godzina 14.00 - 19.00 dlatego też patrole służby ruchu drogowego należy nasilać w tych okresach.
3. Gęstość wypadków zaznaczyła się zdecydowanie :
 - w terenie zabudowanym ,
 - na prostych odcinkach drogi oraz w rejonach skrzyżowań
 - w rejonach przejść dla pieszych
 - na drogach dwukierunkowych
 - w czasie dobrych warunków pogodowych , przy świetle dziennym.
4. Zadania dla policjantów ruchu drogowego ukierunkować na kontrole kierowców (tj w blisko 80 % sprawców wszystkich wypadków) , z zadaniem eliminowania głównej przyczyny wypadków tj. nadmiernej prędkości bądź niedostosowania jej do istniejących warunków drogowych oraz wykluczania z ruchu nietrzeźwych kierujących pojazdami jak i osób pieszych.
5. KPP i KMP w Tarnowie , Bochni , Olkuszu , Nowym Targu , Brzesku , Wadowicach, Proszowicach , Myślenicach , Wieliczce , Dąbrowie Tarnowskiej oraz Miechowie odnotowano większy niż krajowy wskaźnik ofiarochłonności , dlatego też należy ze stanem tym zapoznać kierowników sekcji / referatów drogowych i zlecić przeprowadzenie działań zmierzających do ograniczenia tego niekorzystnego zjawiska.
6. Do najbardziej zagrożonej wypadkowością drogi krajowej należy zaliczyć 4 i 7. Natomiast na terenie KPP Miechów w miejscowości Strzeżów Zapustka odnotowano 7 wypadków , 4 zabitych i 17 rannych (km 592,5 - 592,8 ; a w km 592,8 aż 4 wypadki , 2 zabitych i 13 rannych) - drogi te winno poddać się szczegółowej analizie a miejsce na drodze 7 km 592,8 wskazać jako szczególnie niebezpieczne i rozważyć możliwość oznakowania go jako " czarny punkt ".
6. Niekorzystne relacje między udziałem nietrzeźwych sprawców w zdarzeniach drogowych a ujawnieniami tej grupy uczestników ruchu zaobserwowano w : KPP Bochnia , KPP Gorlice , KPP Limanowa , KPP Miechów i KMP Tarnów . W jednostkach tych należy przeprowadzić działania oznaczone kryptonimem Trzeźwość

**Porównanie udziału nietrzeźwych kierowców w zdarzeniach
oraz ujawnienia nietrzeźwych za okres jedenastu miesięcy 2001 roku**

| Jednostka | 2000 rok | | | | 2001 rok | | | | Zdarzenia | | Ujawnienia | |
|-----------------|-----------------------------|-------------|-------------|---|-----------------------------|------------|-------------|---------------------------------|---------------|---------------|---------------|---------------|
| | Nietrzeźwi sprawcy kierowcy | | RAZEM | Ujawnieni /art..87 KW + 178 KK od 15.12.2000/ | Nietrzeźwi sprawcy kierowcy | | RAZEM | Ujawnieni /art..87 KW + 178 KK/ | wzrost spadek | % | wzrost spadek | % |
| | Wypadki | Kolizje | | | Wypadki | Kolizje | | | | | | |
| KPP Bochnia | 15 | 20 | 35 | 422 | 17 | 16 | 33 | 233 | -2 | -5,7% | -189 | -44,8% |
| KPP Brzesko | 14 | 34 | 48 | 312 | 17 | 25 | 42 | 237 | -6 | -12,5% | -75 | -24,0% |
| KPP Chrzanów | 26 | 67 | 93 | 304 | 21 | 38 | 59 | 255 | -34 | -36,6% | -49 | -16,1% |
| KPP Dąbrowa T. | 8 | 15 | 23 | 430 | 8 | 7 | 15 | 329 | -8 | -34,8% | -101 | -23,5% |
| KPP Gorlice | 21 | 38 | 59 | 365 | 25 | 35 | 60 | 211 | 1 | 1,7% | -154 | -42,2% |
| KPP Limanowa | 9 | 11 | 20 | 188 | 12 | 16 | 28 | 190 | 8 | 40,0% | 2 | 1,1% |
| KPP Miechów | 6 | 23 | 29 | 123 | 7 | 22 | 29 | 99 | 0 | 0,0% | -24 | -19,5% |
| KPP Myślenice | 19 | 40 | 59 | 350 | 17 | 21 | 38 | 347 | -21 | -35,6% | -3 | -0,9% |
| KMP Nowy Sącz | 39 | 65 | 104 | 551 | 42 | 45 | 87 | 410 | -17 | -16,3% | -141 | -25,6% |
| KPP Kraków | 28 | 69 | 97 | 567 | 34 | 35 | 69 | 493 | -28 | -28,9% | -74 | -13,1% |
| KMP Kraków | 96 | 291 | 387 | 1657 | 50 | 215 | 265 | 1063 | -122 | -31,5% | -594 | -35,8% |
| KPP Nowy Targ | 14 | 62 | 76 | 537 | 13 | 44 | 57 | 359 | -19 | -25,0% | -178 | -33,1% |
| KPP Olkusz | 10 | 56 | 66 | 578 | 6 | 57 | 63 | 414 | -3 | -4,5% | -164 | -28,4% |
| KPP Oświęcim | 17 | 51 | 68 | 533 | 9 | 41 | 50 | 489 | -18 | -26,5% | -44 | -8,3% |
| KPP Proszowice | 11 | 18 | 29 | 151 | 5 | 20 | 25 | 218 | -4 | -13,8% | 67 | 44,4% |
| KPP Sucha Besk. | 12 | 26 | 38 | 315 | 5 | 21 | 26 | 262 | -12 | -31,6% | -53 | -16,8% |
| KMP Tarnów | 26 | 40 | 66 | 1509 | 24 | 43 | 67 | 1147 | 1 | 1,5% | -362 | -24,0% |
| KPP Wadowice | 17 | 30 | 47 | 229 | 9 | 20 | 29 | 171 | -18 | -38,3% | -58 | -25,3% |
| KPP Wieliczka | 16 | 50 | 66 | 517 | 7 | 29 | 36 | 348 | -30 | -45,5% | -169 | -32,7% |
| KPP Zakopane | 11 | 38 | 49 | 159 | 13 | 28 | 41 | 137 | -8 | -16,3% | -22 | -13,8% |
| RAZEM | 415 | 1044 | 1459 | 9797 | 341 | 778 | 1119 | 7412 | -340 | -23,3% | -2385 | -24,3% |

Stan bezpieczeństwa na drogach województwa małopolskiego w 2001 roku w porównaniu do 2000 roku

| Jednostka | Wypadki 2001 rok | Wypadki 2000 rok | wzrost spadek | % | Zabici 2001 rok | Zabici 2000 rok | wzrost spadek | % | Ranni 2001 rok | Ranni 2000 rok | wzrost spadek | % | Kolizje 2001 rok | Kolizje 2000 rok | wzrost spadek | % |
|------------------|---------------------|---------------------|------------------|--------------|--------------------|--------------------|------------------|--------------|-------------------|-------------------|------------------|--------------|---------------------|---------------------|------------------|-------------|
| KPP Bochnia | 158 | 141 | 17 | 12,1% | 14 | 19 | -5 | -26,3% | 226 | 175 | 51 | 29,1% | 678 | 584 | 94 | 16,1% |
| KPP Brzesko | 163 | 150 | 13 | 8,7% | 14 | 22 | -8 | -36,4% | 214 | 182 | 32 | 17,6% | 662 | 637 | 25 | 3,9% |
| KPP Chrzanów | 233 | 242 | -9 | -3,7% | 18 | 19 | -1 | -5,3% | 303 | 331 | -28 | - 6,5% | 924 | 842 | 82 | 9,7% |
| KPP Dąbrowa T. | 76 | 50 | 26 | 52,0% | 10 | 3 | 7 | 233,3% | 94 | 58 | 36 | 62,1% | 213 | 208 | 5 | 2,4% |
| KPP Gorlice | 166 | 170 | -4 | -2,4% | 10 | 14 | -4 | -28,6% | 211 | 228 | -17 | -7,5% | 421 | 408 | 13 | 3,2% |
| KPP Limanowa | 145 | 144 | 1 | 0,7% | 5 | 12 | -7 | -58,3% | 213 | 203 | 10 | 4,9% | 565 | 510 | 55 | 10,8% |
| KPP Miechów | 81 | 58 | 23 | 39,7% | 15 | 13 | 2 | 15,4% | 96 | 76 | 20 | 26,3% | 267 | 269 | -2 | -0,7% |
| KPP Myślenice | 191 | 211 | -20 | -9,5% | 27 | 21 | 6 | 28,6% | 271 | 310 | -39 | -12,6% | 1039 | 1053 | -14 | -1,3% |
| KMP Nowy Sącz | 547 | 586 | -39 | -6,7% | 34 | 25 | 9 | 36,0% | 782 | 819 | -37 | -4,5% | 1825 | 1892 | -67 | -3,5% |
| KPP Kraków | 490 | 480 | 10 | 2,1% | 45 | 52 | -7 | -13,5% | 634 | 606 | 28 | 4,6% | 1615 | 1603 | 12 | 0,7% |
| KMP Kraków | 1490 | 1577 | -87 | -5,5% | 39 | 42 | -3 | -7,1% | 1783 | 1942 | -159 | -8,2% | 9595 | 9752 | -157 | -1,6% |
| KPP Nowy Targ | 168 | 214 | -46 | -21,5% | 22 | 30 | -8 | -26,7% | 270 | 324 | -54 | -16,7% | 1220 | 1144 | 76 | 6,6% |
| KPP Olkusz | 143 | 140 | 3 | 2,1% | 15 | 22 | -7 | -31,8% | 168 | 156 | 12 | 7,7% | 820 | 877 | -57 | -6,5% |
| KPP Oświęcim | 148 | 172 | -24 | -14,0% | 15 | 16 | -1 | -6,3% | 175 | 210 | -35 | -16,7% | 1017 | 973 | 44 | 4,5% |
| KPP Proszowice | 67 | 71 | -4 | -5,6% | 8 | 13 | -5 | -38,5% | 95 | 102 | -7 | -6,9% | 268 | 225 | 43 | 19,1% |
| KPP Sucha B. | 95 | 89 | 6 | 6,7% | 6 | 6 | 0 | 0,0% | 127 | 125 | 2 | 1,6% | 596 | 537 | 59 | 11,0% |
| KMP Tarnów | 401 | 422 | -21 | -5,0% | 36 | 34 | 2 | 5,9% | 531 | 538 | -7 | -1,3% | 2110 | 1931 | 179 | 9,3% |
| KPP Zakopane | 116 | 143 | -27 | -18,9% | 8 | 11 | -3 | -27,3% | 134 | 178 | -44 | -24,7% | 617 | 778 | -161 | -20,7% |
| KPP Wadowice | 157 | 147 | 10 | 6,8% | 19 | 7 | 12 | 171,4% | 198 | 198 | 0 | 0,0% | 1110 | 991 | 119 | 12,0% |
| KPP Wieliczka | 200 | 219 | -19 | -8,7% | 24 | 19 | 5 | 26,3% | 287 | 289 | -2 | -0,7% | 919 | 926 | -7 | -0,8% |
| R A Z E M | 5235 | 5426 | -191 | -3,5% | 384 | 400 | -16 | -4,0% | 6812 | 7050 | -233 | -3,3% | 26481 | 26140 | 341 | 1,3% |

| Wypadki | 2001 rok | 2000 rok | 1999 rok |
|----------------|-----------------|-----------------|-----------------|
| Styczeń | 370 | 331 | 457 |
| Luty | 305 | 325 | 259 |
| Marzec | 355 | 396 | 378 |
| Kwiecień | 421 | 403 | 434 |
| Maj | 442 | 561 | 542 |
| Czerwiec | 502 | 530 | 541 |
| Lipiec | 476 | 501 | 528 |
| Sierpień | 525 | 510 | 549 |
| Wrzesień | 496 | 474 | 465 |
| Październik | 554 | 495 | 582 |
| Listopad | 464 | 434 | 365 |
| Grudzień | 325 | 466 | 438 |
| Razem | 5235 | 5426 | 5538 |

| Ofiary | 2001 rok | | 2000 rok | | 1999 rok | |
|---------------|-----------------|--------------|-----------------|--------------|-----------------|--------------|
| | Zabici | Ranni | Zabici | Ranni | Zabici | Ranni |
| Styczeń | 30 | 483 | 28 | 393 | 34 | 571 |
| Luty | 29 | 401 | 23 | 422 | 15 | 333 |
| Marzec | 27 | 440 | 36 | 491 | 39 | 437 |
| Kwiecień | 17 | 585 | 32 | 516 | 26 | 557 |
| Maj | 31 | 549 | 38 | 695 | 23 | 722 |
| Czerwiec | 41 | 674 | 32 | 700 | 28 | 735 |
| Lipiec | 22 | 690 | 39 | 733 | 46 | 734 |
| Sierpień | 28 | 669 | 27 | 682 | 40 | 711 |
| Wrzesień | 34 | 653 | 45 | 619 | 44 | 557 |
| Październik | 66 | 697 | 38 | 637 | 59 | 706 |
| Listopad | 41 | 553 | 32 | 549 | 37 | 427 |
| Grudzień | 18 | 418 | 30 | 613 | 36 | 548 |
| Razem | 384 | 6812 | 400 | 7050 | 427 | 7038 |

| Kolizje | 2001 rok | 2000 rok | 1999 rok |
|----------------|-----------------|-----------------|-----------------|
| Styczeń | 2170 | 2121 | 1968 |
| Luty | 1881 | 2057 | 1950 |
| Marzec | 1959 | 2317 | 1703 |
| Kwiecień | 2068 | 1983 | 1830 |
| Maj | 2055 | 2322 | 1970 |
| Czerwiec | 2236 | 2138 | 2060 |
| Lipiec | 2321 | 2385 | 2048 |
| Sierpień | 2161 | 2234 | 2110 |
| Wrzesień | 2411 | 2159 | 2079 |
| Październik | 2269 | 2112 | 2358 |
| Listopad | 2415 | 2075 | 2161 |
| Grudzień | 2535 | 2237 | 2530 |
| Razem | 26481 | 26140 | 24767 |

| L.p. | Województwo | Wypadki 2000r. | Wypadki 2001r. | Dynamika |
|------|---------------------|-------------------|-------------------|-------------|
| 1 | Pomorskie | 3410 | 3458 | 101,4 |
| 2 | Łódzkie | 4739 | 4800 | 101,3 |
| 3 | Podkarpackie | 2275 | 2209 | 97,1 |
| 4 | Małopolskie | 5426 | 5235 | 96,5 |
| 5 | Świętokrzyskie | 2228 | 2151 | 96,5 |
| 6 | Mazowieckie | 7564 | 7168 | 94,8 |
| 7 | Śląskie | 6877 | 6478 | 94,2 |
| 8 | Dolnośląskie | 3783 | 3549 | 93,8 |
| 9 | Warmińsko-Mazurskie | 1965 | 1842 | 93,7 |
| 10 | Wielkopolskie | 5729 | 5303 | 92,5 |
| 11 | Kujawsko-Pomorskie | 2855 | 2640 | 92,5 |
| 12 | Podlaskie | 1538 | 1405 | 91,4 |
| 13 | Zachodnio-Pomorskie | 2348 | 2095 | 89,2 |
| 14 | Opolskie | 1615 | 1437 | 88,9 |
| 15 | Lubuskie | 948 | 801 | 84,5 |
| 16 | Lubelskie | 3534 | 2696 | 76,3 |
| | Razem Polska | 56834 | 53267 | 93,7 |

Wypadki drogowe w poszczególnych województwach

