

C- /\_\_\_\_/2005

**Wydział Ruchu Drogowego  
Komendy Wojewódzkiej Policji  
w Krakowie**

**Ocena stanu bezpieczeństwa  
na drogach województwa małopolskiego  
w okresie  
od 1 stycznia do 31 grudnia 2004 roku**



**Kraków , styczeń 2005 rok**

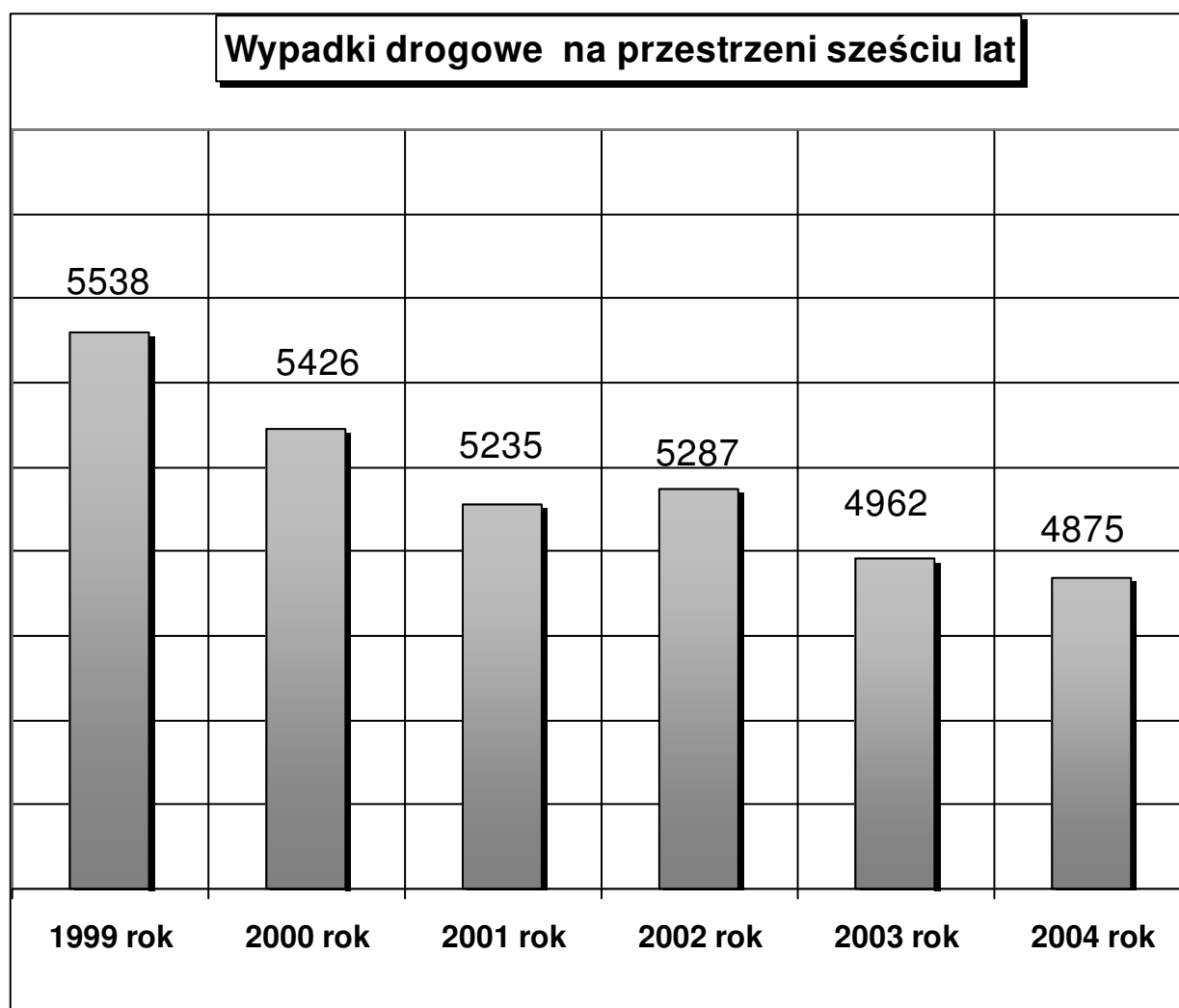
---

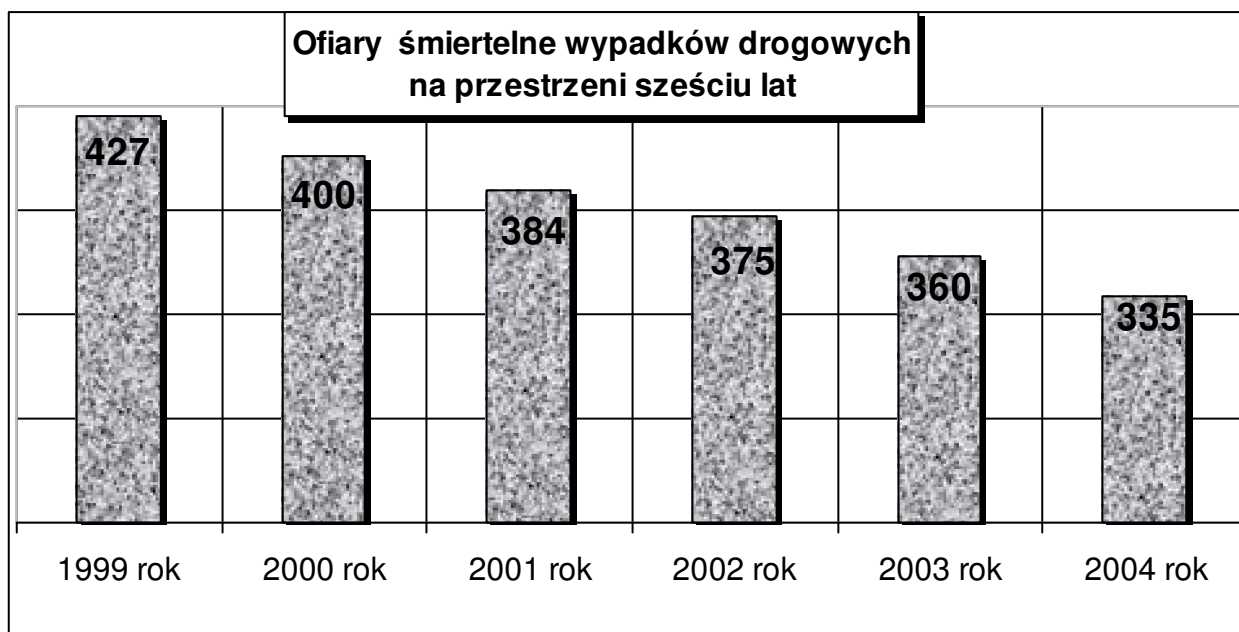
W 2004 roku Komenda Główna Policji odnotowała w Polsce 50784 ( 51078 ) wypadki drogowe tj. spadek o 294 – 0,6%, spadek w liczbie zabitych o 7 tj. 0,1 % oraz wzrost w liczbie osób rannych o 399 tj. 0,6%. Blisko 10 % wszystkich wypadków miało miejsce w Małopolsce.

W okresie od 1 stycznia do 31 grudnia 2004 roku na terenie województwa małopolskiego miało miejsce 36 078 zdarzeń drogowych.

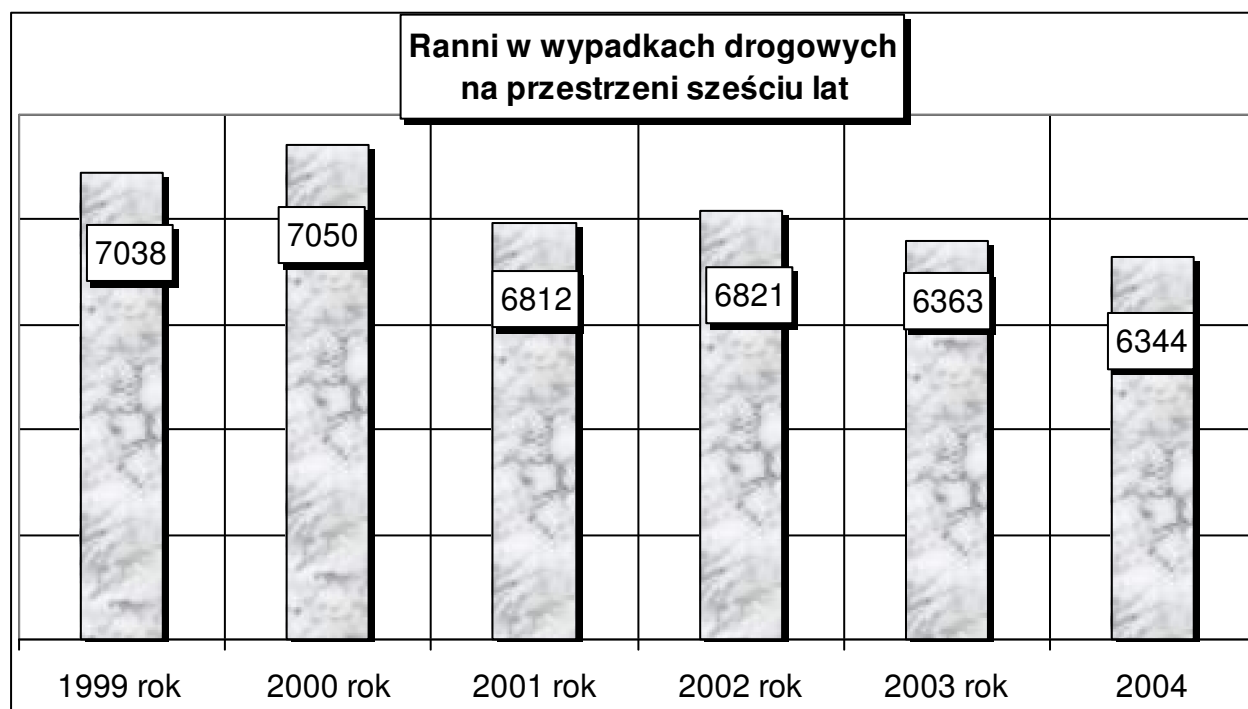
Odnotowano :

- ✓ 4875 ( 4962 ) wypadków drogowych - **spadek** o 87 tj. 1,8 %,
- ✓ 335 ( 360 ) ofiary śmiertelne - **spadek** o 25 tj. 6,9 %,
- ✓ 6344 ( 6363 ) osób rannych - **spadek** o 19 tj. 0,3 %,
- ✓ 31203 ( 27178 ) kolizje drogowe - **wzrost** o 4025 tj. 14,8 %.





Sytuacja z ilością ofiar śmiertelnych na przestrzeni ostatnich lat pokazuje korzystny trend spadkowy; **odnotowano spadek od 1999 roku o 92 tj. 21,5 %.**



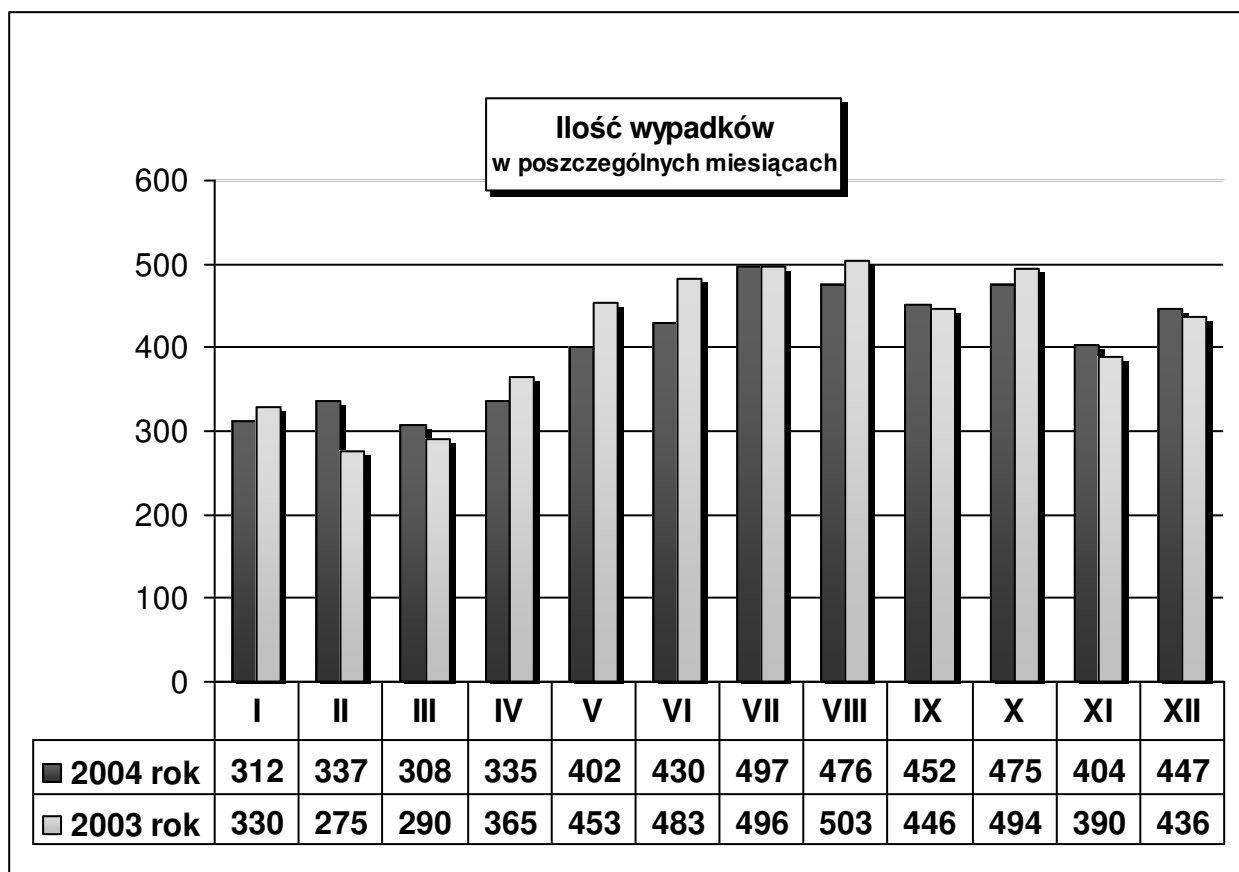
Również w kategorii osób poszkodowanych obserwowany jest korzystny spadek. Liczba osób rannych jest systematycznie ograniczana. Na przestrzeni sześciu lat liczba rannych zmniejszyła się o 694 tj. 9,9 %.

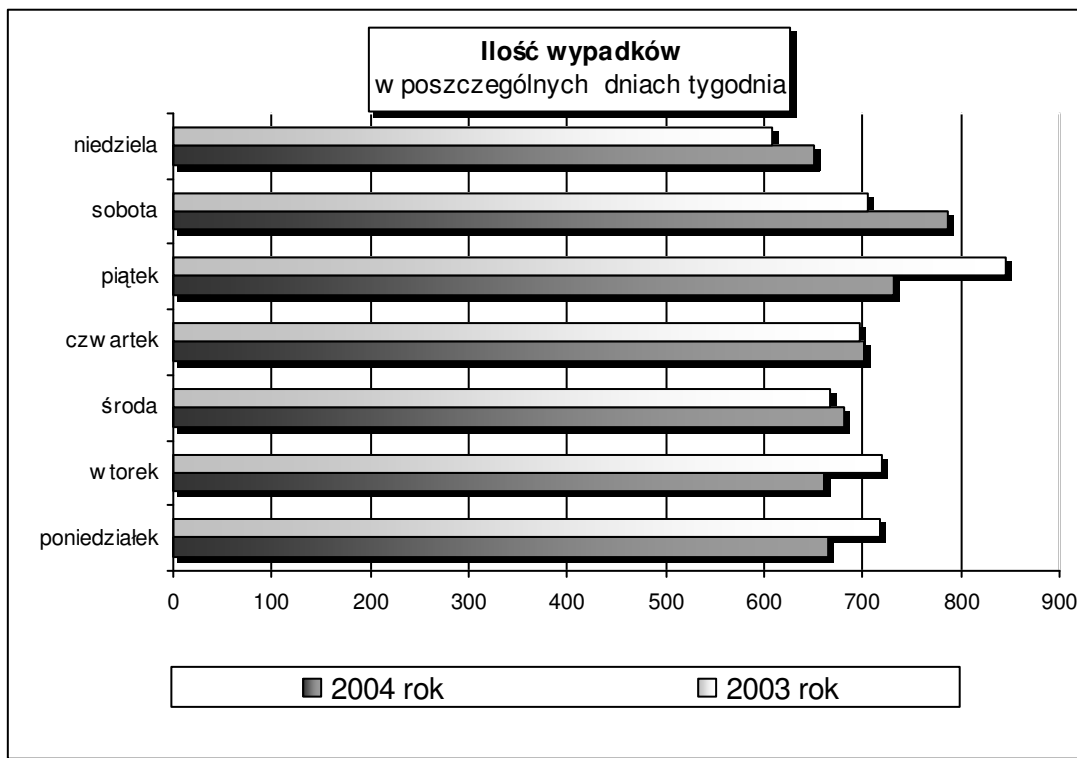
## W y p a d k i

Na drogach województwa małopolskiego zaistniało 4875 wypadków drogowych w których zginęło 335 osób, w tym śmierć na miejscu poniosło 241 osób. Pozostałe 94 zmarły w wyniku odniesionych obrażeń do 30 dni od daty wypadku, stanowi to 28% wszystkich zabitych. **Odnotowano zatem 1,8 % spadek w ilości wypadków drogowych, 6,9 % spadek w ilości zabitych i 0,3 % spadek w ilości rannych.**

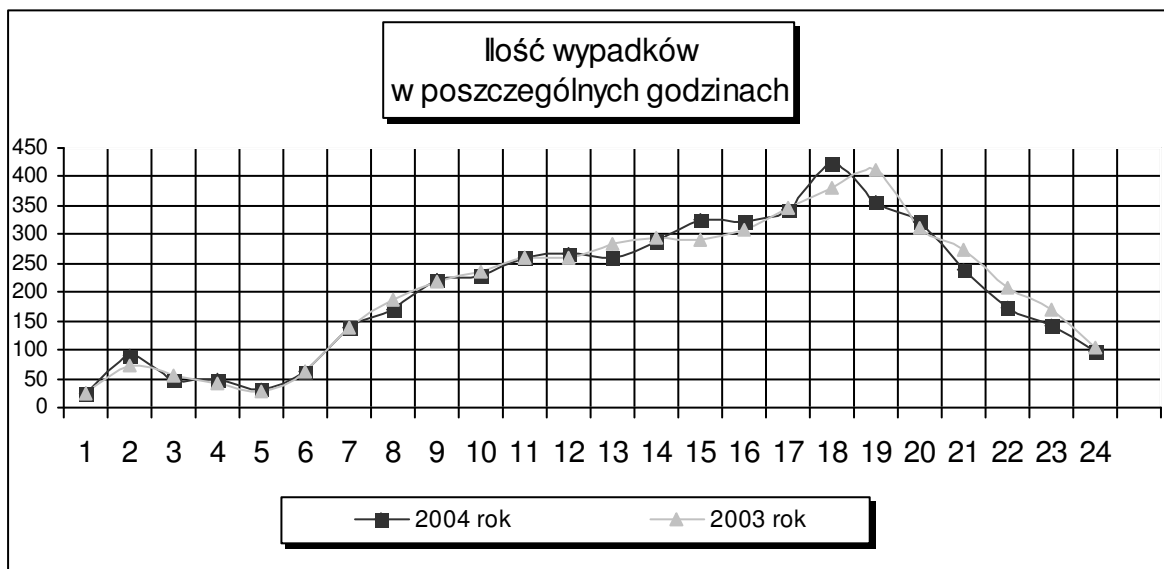
**Rozpatrując zagadnienie na przestrzeni miesięcy** w 2004 roku najwięcej wypadków drogowych zaistniało w miesiącach wakacyjnych tzn. lipiec – 497 tj. ( 10,2 % ), sierpień - 476 tj. ( 9,8 % ) oraz październik – 475 tj. ( 9,7% ). Najwięcej osób poszkodowanych - rannych miało miejsce w lipcu - 705, sierpniu 658 i październiku 615. Ofiar śmiertelnych najwięcej odnotowano w sierpniu - 42 tj. (12,5 % ), lipcu – 40 tj. ( 11,9 % ) oraz w październiku 34 tj. ( 10,1 % ).

Przedstawiony poniżej wykres wskazuje, że marzec, styczeń i luty zaznaczyły się stosunkowo niską ilością wypadków w porównaniu do pozostałych miesięcy. Porównując wskaźniki wypadkowe na przestrzeni dwóch lat należy wskazać, że miesiące lipiec, sierpień i październik są jednymi z najbardziej zagrożonych miesięcy.





**Rozkład wypadków na przestrzeni tygodnia** dowodzi, że najbardziej niebezpieczna jest sobota (16,1 % wypadków), piątek (15,0% wypadków). Należy zwrócić uwagę, że w sobotę, niedzielę, środę i czwartek zanotowaliśmy wzrost liczby wypadków. Najtragiczniejsze w skutkach dni to sobota, środa i niedziela. W tych dniach ginęło najwięcej osób a także najwięcej doznało obrażeń ciała. W dni weekendowe zginęło 117 osób tj. 34,9% wszystkich.



**W ciągu doby** gwałtowny wzrost wypadków obserwujemy od godziny 14-ej i utrzymuje się on do 20-tej. Po czym następuje spadek i trwa do godziny 6-tej następnego dnia. Niemniej jednak kulminacja przypada na przedział między 17 -tą a 19-tą ; w tym czasie, a więc w ciągu 3-ch godzin zaistniało aż 22,5% wszystkich wypadków.

Godziny nocne natomiast zaznaczyły się niewielką ilością wypadków, najmniej wypadków zaistniało między godz. 24.00 a 01.00 - zaledwie 25 tj. 0,5%, w których zginęły 3 osoby i 34 doznało obrażeń ciała.

## Miejsca powstawania wypadków drogowych

W analizowanym okresie zdecydowana większość wypadków, bo 3916 tj. 80,4 % wydarzyła się na terenie zabudowanym, zginęło w nich 194 tj. 58 % osób a 4887 tj. 77,1 % zostało rannych. Poza obszarem zabudowanym zaistniało 956 tj. 19,6 % wypadków. W ich wyniku zginęło 141 tj. 42,1 % osób, a 1451 tj 22,9 % odniosło rany.

2605 tj. 53,5 % wypadków miało miejsce na prostym odcinku drogi, śmierć w nich poniosło 221 tj. 66 % wszystkich zabitych , a rannych zostało 3286 tj 51,8 % uczestników ruchu. Kolejnymi niebezpiecznymi miejscami są: rejony skrzyżowań 710 tj. 14,6 % wszystkich wypadków, w których śmierć poniosło 35 tj. 10,4 % osób i 799 tj. 12,6 % rannych oraz na skrzyżowaniach z drogą z pierwszeństwem 700 tj. 14,4 % wszystkich wypadków , w których śmierć poniosło 11 tj. 3,3 % osób i obrażeń ciała doznało 953 tj. 15 % osób ). Na uwagę zasługuje fakt, że 60 osób zginęło na niebezpiecznych zakrętach.

Wypadki drogowe powstawały przeważnie w czasie panowania dobrych warunków atmosferycznych – 60,5 %, w pochmurnych warunkach - 16,6 %, a w czasie opadów deszczu 15,3 %. Nawierzchnia w czasie wypadków w 59% była sucha, mokra – 30 %, a oblodzona i zaśnieżona w 9 %.

### Wybrane charakterystyczne miejsca występowania wypadków drogowych tabela ułożona rankingowo - za kryterium przyjęto ilość wypadków.

<b>Miejsce zdarzenia ( wybrane )</b>	<b>wypadki</b>	<b>zabici</b>	<b>ranni</b>	<b>kolizje</b>
Przejście dla pieszych	456	12	476	437
Wyjazd z posesji, pola, dr. wew.	104	7	122	1180
Przystanek komunikacji publicznej	66	3	67	158
Chodnik, droga dla pieszych, rowerzystów	59	2	60	202
Pobocze	50	6	65	320
Torowisko tramwajowe	46	3	49	132
Most, wiadukt, estakada	29	4	36	288
Przejazd kolejowy	8	2	8	109

W analizowanym okresie zdecydowana większość wypadków miała miejsce na drogach jednojezdniowych, dwukierunkowych – 83,4 % wszystkich wypadków, zginęło w nich 307 tj 91,6 % osób, a 5369 tj. 84,7 % zostało rannych.

### Wypadki drogowe wg rodzaju drogi tabela ułożona rankingowo - za kryterium przyjęto ilość wypadków.

<b>Rodzaj drogi</b>	<b>wypadki</b>	<b>zabici</b>	<b>ranni</b>	<b>kolizje</b>
Droga dwukierunkowa, jednojezdniowa	4067	307	5373	25028
Droga o dwóch jezdniach jednokierunkowych	605	22	738	4056
Droga jednokierunkowa	162	1	173	1604
Autostrada	37	5	53	528
Droga ekspresowa	3	0	5	23

Rodzaje wypadków drogowych  
tabela ułożona rankingowo - za kryterium przyjęto ilość wypadków.

Rodzaj zdarzenia	wypadki	zabici	ranni	kolizje
Najechanie na pieszego	1662	126	1619	476
Zderzenie - boczne	990	34	1348	10700
Zderzenie - czołowe	659	80	1197	2474
Zderzenie - tylne	484	7	656	8475
Najechanie na drzewo, słup	414	45	621	2133
Wywrócenie się pojazdu	341	24	475	711
Inne rodzaje	179	16	237	1536
Wypadek z pasażerem	64	1	82	10
Najechanie na stojący pojazd	57	2	75	3091
Najechanie na dziurę, wybój, garb	15	0	19	793
Najechanie na zwierzę	9	0	13	769
Najechanie na zaporę kolejową	1	0	1	34

Spośród wszystkich rodzajów wypadków drogowych, na pierwsze miejsce wysuwają się zdarzenia, które zakwalifikować można do kategorii " najechanie na pieszego". W sumie wypadków takich było tj. 34,1%. W porównaniu z 2003 rokiem odnotowano spadek tych zdarzeń o 119 tj. 6,7%. W tej kategorii wypadków odnotowano także spadek w liczbie zabitych o 17 tj. 11,9% oraz spadek w liczbie rannych o 110 tj. 6,4%.

Następnym najczęściej występującym rodzajem wypadku było " zderzenie się pojazdów w ruchu - zderzenie boczne " - 20,3 % .

### Stan zagrożenia w poszczególnych powiatach na terenie woj. małopolskiego

Rejon miasta Krakowa jest najbardziej zagrożony - 29,0 % wszystkich wypadków miało miejsce na jego terenie. W porównaniu do roku ubiegłego stan ten utrzymał się na tym samym poziomie.

powiat	Wypadki 2004 rok	Wypadki 2003 rok	wzrost spadek	%
miasto Kraków	<b>1416</b>	1438	-22	-1,5
powiat krakowski	<b>490</b>	453	37	8,2
powiat sądecki*	<b>479</b>	465	14	3
powiat tarnowski*	<b>338</b>	325	13	4
powiat myślenicki	<b>252</b>	210	42	20
powiat chrzanowski	<b>195</b>	241	-46	-19,1
powiat wielicki	<b>182</b>	203	-21	-10,3
powiat brzeski	<b>165</b>	185	-20	-10,8
powiat olkuski	<b>164</b>	159	5	3,1
powiat bocheński	<b>143</b>	169	-26	-15,4
powiat nowotarski	<b>137</b>	141	-4	-2,8
powiat oświęcimski	<b>134</b>	138	-4	-2,9
powiat limanowski	<b>122</b>	135	-13	-9,6
powiat tatrzański	<b>119</b>	114	5	4,4
powiat gorlicki	<b>112</b>	150	-38	-25,3

### **W y p a d k i**

( tabela ułożona rankingowo za kryterium  
przyjęto ilość wypadków )

Wypadki w mieście Kraków, powiecie sądeckim, tarnowskim i krakowskim stanowią 55,8% wszystkich.

powiat wadowicki	<b>110</b>	114	-4	-3,5
powiat suski	<b>103</b>	89	14	15,7
powiat proszowicki	<b>83</b>	71	12	16,9
powiat miechowski	<b>69</b>	94	-25	-26,6
powiat dąbrowski	<b>62</b>	68	-6	-8,8

<b>województwo</b>	<b>4875</b>	<b>4962</b>	<b>-87</b>	<b>-1,8</b>
--------------------	-------------	-------------	------------	-------------

Zjawisko wzrostu ilości wypadków zaobserwowano w 8-u powiatach. Największy wzrost zaznaczył się w rejonie powiatu **myślenickiego** ( 20%), **proszowickiego** (16,9 %), **suskiego** ( 15,7 % ) .

Rozpatrując to zagadnienie pod względem spadków to największy odnotowano w powiecie **miechowskim** ( o 26,6% ), **gorlickim** ( o 25,3% ) oraz **chrzanowskim** ( o 19,1% ) .

Wzrost ilości zabitych zaobserwowano także w 8-u powiatach. Największy wzrost odnotowano w rejonie powiatu **miechowskiego** ( 75%), **proszowickiego** (60 %), **gorlickiego** ( 60 % ) .

Pod względem spadków to największy odnotowano w powiecie **tatrzańskim** ( o 83,3% ), **oświęcimski** ( o 68,8% ) oraz **brzeskim** ( o 55,6% ) .

powiat	Zabici 2004 rok	Zabici 2003 rok	wzrost spadek	%
powiat krakowski	<b>37</b>	44	-7	-15,9
powiat tarnowski*	<b>37</b>	32	5	15,6
powiat nowosądecki*	<b>35</b>	29	6	20,7
miasto Kraków	<b>30</b>	31	-1	-3,2
powiat myślenicki	<b>25</b>	25	0	
powiat wadowicki	<b>21</b>	18	3	16,7
powiat olkuski	<b>20</b>	19	1	5,3
powiat nowotarski	<b>18</b>	22	-4	-18,2
powiat wielicki	<b>17</b>	18	-1	-5,6
powiat bocheński	<b>14</b>	19	-5	-26,3
powiat miechowski	<b>14</b>	8	6	75
powiat suski	<b>11</b>	11	0	
powiat limanowski	<b>10</b>	9	1	11,1
powiat chrzanowski	<b>9</b>	15	-6	-40
powiat brzeski	<b>8</b>	18	-10	-55,6
powiat gorlicki	<b>8</b>	5	3	60
powiat proszowicki	<b>8</b>	5	3	60
powiat dąbrowski	<b>7</b>	10	-3	-30
powiat oświęcimski	<b>5</b>	16	-11	-68,8
powiat tatrzański	<b>1</b>	6	-5	-83,3

<b>województwo</b>	<b>335</b>	<b>360</b>	<b>-25</b>	<b>-6,9%</b>
--------------------	------------	------------	------------	--------------

**Zabici**  
( tabela ułożona rankingowo - za kryterium przyjęto ilość zabitych )



powiat	Ranni 2004 rok	Ranni 2003 rok	wzrost spadek	%
miasto Kraków	<b>1622</b>	1696	-74	-0,7
powiat krakowski	<b>702</b>	561	141	25,1
powiat nowosądecki*	<b>653</b>	670	-17	-2,5
powiat tarnowski*	<b>423</b>	471	-48	-10,2
powiat myślenicki	<b>355</b>	289	66	22,8
powiat chrzanowski	<b>253</b>	328	-75	-22,9
powiat wielicki	<b>241</b>	275	-34	-12,4
powiat brzeski	<b>224</b>	228	-4	-1,8
powiat bocheński	<b>207</b>	208	-1	-0,5
powiat olkuski	<b>206</b>	201	5	2,5
powiat limanowski	<b>204</b>	179	25	14
powiat nowotarski	<b>203</b>	215	-12	-5,6
powiat oświęcimski	<b>180</b>	152	28	18,4
powiat tatrzański	<b>167</b>	148	19	12,8
powiat wadowicki	<b>151</b>	127	24	18,9
powiat gorlicki	<b>142</b>	194	-52	-26,8
powiat suski	<b>131</b>	109	22	20,2
powiat proszowicki	<b>117</b>	90	27	30
powiat miechowski	<b>92</b>	135	-43	-31,9
powiat dąbrowski	<b>71</b>	87	-16	-18,4
<b>województwo</b>	<b>6344</b>	<b>6363</b>	<b>-19</b>	<b>-0,3</b>

**R a n n i**  
( tabela ułożona rankingowo - za  
kryterium przyjęto ilość rannych )

- razem teren miasta i powiatu ( rejon działania Komend Miejskich )

Wzrost ilości rannych miał miejsce w 9-u powiatach. Największy wzrost odnotowano w rejonie powiatu **proszowickiego** ( 30%), **krakowskiego** ( 25,1 %), **myślenickiego** ( 22,8 % ) .

Pod względem spadków to największy odnotowano w powiecie **miechowskim** ( o 31,9% ), **gorlickim** ( o 26,8% ) oraz **chrzanowskim** ( o 22,9% ) .

## S p r a w c y     w y p a d k ó w

**Sprawcy to przede wszystkim kierowcy** ,w okresie dwunastu miesięcy br. spowodowali 3870 ( 3861 ) wypadków - co stanowi 79,4 % , w których 224 ( 258 ) osób zginęło , a 5394 ( 5298 ) zostało rannych. W porównaniu do roku ubiegłego w tej kategorii odnotowano wzrost o 9 tj. 0,2 % w ilości wypadków , spadek w liczbie osób zabitych o 34 tj. 13,2 % oraz wzrost w liczbie rannych o 96 tj. 1,8 % . Głównymi przyczynami skutkującymi zdarzeniami z ofiarami - analogicznie jak w latach ubiegłym było:

1. Niedostosowanie prędkości do panujących warunków - 1124 wypadków , średnio co 3/4-ty wypadek ; w zdarzeniach tych 93 osoby zginęły ( najwięcej bo aż 41,5 %

wszystkich ofiar śmiertelnych w wypadkach spowodowanych przez kierowców ), a 1771 zostało rannych.

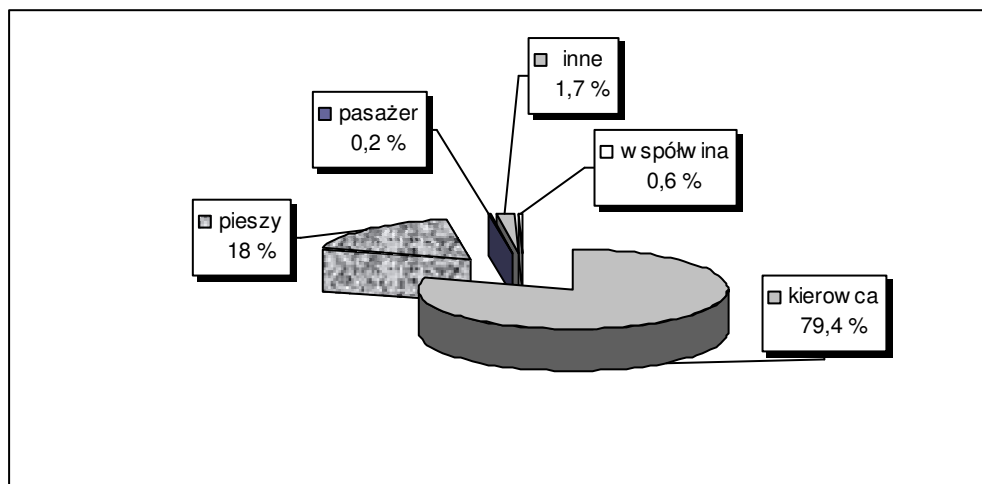
2. Nieudzielenie pierwszeństwa przejazdu - **856** wypadków, średnio co 4/5-ty, 19 osób zginęło i 1134 zostało rannych.
3. Niezachowanie odległości między pojazdami - **255** wypadków , średnio co 15-ty, 335 osób doznało obrażeń ciała.
4. Nieprawidłowe wyprzedzanie - **225** wypadków, średnio co 17-ty, 21 osób zginęło i 357 doznało obrażeń ciała.
5. Nieprawidłowe przejeżdżanie przejść dla pieszych - **197** wypadków, średnio co 19-ty, 3 osoby zginęły i 207 zostało rannych.
6. Jazda po niewłaściwej stronie drogi - **137** wypadków, średnio co 28-my, aż 13 osób zginęło i 240 zostało rannych.
7. Nieprawidłowe skręcanie - **121** wypadków, średnio co 31-y.
8. Nieprawidłowe cofanie - **100** wypadków, średnio co 38-my.

**Piesi byli sprawcami** 877 (976) wypadków, co stanowi 18,0 %, w których 89 (87) osób poniosło śmierć, a 812 (923) zostało rannych. Tendencję spadkową odnotowano w wypadkach o 99, tj. 10,1 %, oraz osobach rannych o 111, tj. 12,0 %. W liczbie zabitych nastąpił wzrost o 2 tj.2,3%

Błędy jakie popełniali piesi to:

1. Nieostrożne wejście na jezdnię przed jadący pojazd - **379** wypadki , średnio co 2/3-ci wypadek spowodowany przez pieszych ; w wypadkach tych zginęło 43 osoby ( tj. 48,3 % wszystkich ofiar śmiertelnych w wypadkach zawinionych przez osoby piesze ) , a 346 zostało rannych.
2. Nieostrożne wejście na jezdnię zza pojazdu, przeszkody - **125** wypadki , średnio co 7-my, 9 osób zginęło i 117 zostało rannych.
3. Nieprawidłowe przekraczanie jezdni ( przebieganie ) - **97** wypadków, średnio co 9-ty, 8 osób zginęło i 90 doznało obrażeń ciała.
4. Wejście na jezdnię przy czerwonym świetle - **75** wypadki,4 zabitych i 75 rannych.
5. Przekraczanie jezdni w miejscach niedozwolonych - **48** wypadków,3 zabitych i 45 rannych.
6. Stanie na jezdni , leżenie - **36** wypadków, aż 11 zabitych i 28 rannych.
7. Wtargnięcie na jezdnię dzieci do lat 7- **32** wypadków, 33 rannych
8. Chodzenie nieprawidłową stroną jezdni - **24** wypadki, 3 zabitych i 22 rannych

## **O f i a r y**



W ocenianym okresie na małopolskich drogach w wypadkach poszkodowanych było 6673 osób , wśród nich 6338 doznało obrażeń ciała a pozostałe 335 osób poniosło śmierć. W stosunku do analogicznego okresu roku ubiegłego spadkowi uległa liczba osób zabitych o 25 tj. 6,9 % oraz ilość osób rannych o 25 tj. 0,4 %.

Analizując ofiary śmiertelne w terenie poszczególnych powiatów na uwagę zasługuje fakt, że w 10-u nastąpił spadek, a w 8-u wzrost liczby osób zabitych. W powiecie myślenickim i suskim zanotowano taką samą ilość ofiar śmiertelnych jak w zeszłym roku. Największy procentowy wzrost odnotowano w rejonie powiatu miechowskiego o 75 % oraz w powiecie proszowickim i gorlickim po 60,0 %. Największy procentowy spadek wystąpił na terenie powiatu tatrzańskiego o 83,3 % i oświęcimskiego o 68,8 %.

Wzrost liczby zabitych o :		tj. o %	Spadek liczby zabitych o :		tj. o %	
powiat miechowski	6	75	I	powiat oświęcimski	-11	68,8
powiat nowosądecki*	6	20,7	II	powiat brzeski	-10	55,6
powiat tarnowski*	5	15,6	III	powiat krakowski	-7	15,9
powiat gorlicki	3	60	IV	powiat chrzanowski	-6	40
powiat proszowicki	3	60	V	miasto tatrzański	-5	83,3
powiat wadowicki	3	16,7	VI	powiat bocheński	-5	26,3
powiat limanowski	1	11,1	VII	powiat nowotarski	-4	18,2
powiat olkuski	1	5,3	VIII	powiat dąbrowski	-3	30
			IX	powiat wielicki	-1	5,6
			X	Kraków miasto	-1	3,2

Na terenie powiatu myślenickiego i suskiego zanotowano taką samą ilość ofiar śmiertelnych jak w roku 2003 ,

\* razem teren miasta i powiatu

W Polsce w 2004 roku średnio na 100 wypadków zginęło **11** osób. Współczynnik ofiarochłonności ( zabici i ranni ) w kraju na 100 wypadków wyniósł **138**. W województwie małopolskim współczynnik zabitych na 100 wypadków wyniósł **6,8** osób. Natomiast współczynnik ofiarochłonności na terenie województwa małopolskiego ( zabici i ranni ) na 100 wypadków wyniósł **137**.

Obraz ofiarochłonności tj. ofiar śmiertelnych na 100 wypadków w poszczególnych rejonach działań komend powiatowych :

L.p.	powiat	Ilość zabitych na 100 wypadków w 2004 roku	Ilość zabitych na 100 wypadków w 2003 roku	Wzrost wskaźnika
1.	powiat tatrzański	0,6	5,3	Spadek
2.	miasto Kraków	2,1	2,2	Spadek
3.	powiat oświęcimski	3,7	11,6	Wzrost
4.	powiat chrzanowski	4,6	6,2	Spadek
5.	powiat brzeski	4,8	9,7	Spadek
6.	powiat gorlicki	7,1	3,3	Wzrost
7.	powiat nowosądecki*	7,3	6,2	Wzrost
8.	powiat krakowski	7,6	9,7	Spadek
9.	powiat limanowski	8,2	6,7	Wzrost
10.	powiat wielicki	9,5	8,9	Wzrost
11.	powiat proszowicki	9,6	7,0	Wzrost

12.	powiat bocheński	9,8	10,6	Spadek
13.	powiat myślenicki	9,9	11,9	Spadek
14.	powiat suski	10,7	12,3	Spadek
15.	powiat tarnowski*	10,9	9,8	Wzrost
16.	powiat dąbrowski	11,3	14,7	Spadek
17.	powiat olkuski	12,2	11,9	Wzrost
18.	powiat nowotarski	13,1	15,6	Spadek
19.	powiat wadowicki	19,1	15,8	Wzrost
20.	powiat miechowski	20,3	8,5	Wzrost

\* razem teren miasta i powiatu

Przedstawiony ranking - niezbitnie dowodzi, że najtragiczniejsze w skutkach były wypadki zaistniałe na terenie powiatu miechowskiego, wadowickiego. W powiecie tatrzańskim, oświęcimskim oraz brzeskim nastąpiła znaczna poprawa jeżeli chodzi o skutki wypadków drogowych w porównaniu do roku 2003.

Poszkodowane dzieci do 14 lat stanowią 747 tj. 11,2 % ( w 2003 roku : 797 tj. 11,8 % ) wszystkich poszkodowanych w wypadkach na terenie województwa małopolskiego. Można powiedzieć, że dziecko jest co 8/9-tą ofiarą wypadku, w roku ubiegłym było co 9-tą ofiarą.

Do 6 roku życia zanotowano 156 ( w ubiegłym roku 211 tj. spadek o 55 czyli 26 % ) dzieci, które zostały poszkodowane w wypadkach drogowych. Natomiast dzieci w wieku szkolnym ( od 7 do 14 roku życia ) - w 591 przypadkach były poszkodowane, w ubiegłym roku 586. W kategorii tej odnotowano wzrost o 5 tj. 0,8 %.

W grupie młodzieży do lat 18 najwięcej ofiar występuje jako pasażerowie - 196 tj 45,7 %, jako piesi - 124 tj. 28,9 %.

## Nietrzeźwość

W okresie dwunastu miesięcy 2004 roku **nietrzeźwi kierowcy** spowodowali 372 ( 371 ) wypadków drogowych i 850 ( 876 ) kolizji, w wypadkach zginęło 18 ( 29 ) osób a 536 ( 498 ) zostało rannych. Nastąpił zatem

**wzrost wypadków o 1 tj. 0,3%**  
**spadek zabitych o 11 tj. 37,9%**  
**wzrost rannych o 38 tj. 7,6 %**  
**spadek kolizji o 27 tj. 3,1%.**

Z analizy wynika, że co **13-ty** wypadek na terenie województwa zawiniony jest przez nietrzeźwego kierowcę. Podobna sytuacja była w ubiegłym 2003 r. Obecnie co **37-a** kolizja jest z udziałem nietrzeźwego kierującego, natomiast w 2003 r. była co 31-sza.

### W y p a d k i

	2004 rok	2003 rok	różnica	%
Styczeń	18	19	-1	-5,2
Luty	20	12	+8	+66,7
Marzec	24	16	+8	+50
Kwiecień	35	27	+8	+29,6
Maj	35	41	-6	-14,6
Czerwiec	30	51	-21	-41,2
Lipiec	41	50	-9	-18
Sierpień	39	36	+3	+8,3

Wrzesień	38	26	+12	+46,2
Październik	29	29	0	-
Listopad	27	36	-9	-25
Grudzień	36	28	+8	+28,6
<b>Razem</b>	<b>372</b>	<b>371</b>	<b>+1</b>	<b>0,3</b>

W 2004 roku odnotowano niewielki wzrost ilości wypadków drogowych z udziałem nietrzeźwych kierowców o 0,3 %. Największy w lutym o 66,7 %.

### Kolizje

	2004 rok	2003 rok	różnica	%
Styczeń	60	55	+5	+9,1
Luty	71	54	+17	+31,5
Marzec	55	63	-8	-12,7
Kwiecień	79	61	+18	+29,5
Maj	65	75	-10	-13,3
Czerwiec	77	77	0	-
Lipiec	73	62	+11	+17,7
Sierpień	68	90	-22	-24,4
Wrzesień	86	91	-5	-5,5
Październik	80	80	0	-
Listopad	66	92	-26	-28,3
Grudzień	70	76	-6	-7,9
<b>Razem</b>	<b>850</b>	<b>876</b>	<b>-26</b>	<b>2,9</b>

W 2004 roku odnotowano spadek kolizji z udziałem nietrzeźwych kierowców o 2,9%. Największy miał miejsce w listopadzie i sierpniu.

Przedstawione dane dowodzą, że w 2004 roku nietrzeźwi kierowcy mieli nieznacznie większy udział w wypadkach drogowych, natomiast znacznie mniejszy w najtragiczniejszych skutkach. W kolizjach drogowych zanotowaliśmy spadek udziału nietrzeźwych kierujących.

Nietrzeźwi Sprawcy	2004 rok	2003 rok	+ wzrost - spadek	Zabici '04	Zabici '03	Ranni '04	Ranni '03
<b>Kolizji</b> , w tym	<b>923</b>	<b>945</b>	<b>-22</b>				
z winy kierujących	850	876	-26				
z winy pieszych	73	69	+4				
<b>Wypadków</b> , w tym	<b>582</b>	<b>587</b>	<b>-5</b>				
z winy kierujących	372	371	+1	18	29	536	498
z winy pieszych	210	216	-6	14	13	204	216
<b>Zdarzeń ogółem</b>	<b>1505</b>	<b>1532</b>	<b>-27</b>	<b>32</b>	<b>42</b>	<b>740</b>	<b>714</b>

**Nietrzeźwi piesi** spowodowali 210 ( 216 ) wypadków, w których 14 ( 13 ) osób zginęło, a 201 ( 216 ) zostało rannych.

Z analizy wynika, że blisko co **23-ci** wypadek spowodowany był przez nietrzeźwego pieszego. Podobnie było w zeszłym roku.

Odnotowano wśród nietrzeźwych pieszych:

<b>spadek</b> w wypadkach	o 6	tj. 2,8 %,
wzrost zabitych	o 1	tj. 7,7%
<b>spadek</b> rannych	o 15	tj. 6,9 %,
wzrost kolizji drogowych	o 4	tj. 5,8%

#### Ujawnienia nietrzeźwych kierujących :

	<b>Garnizon 178a KK</b>	w tym rd 178a KK	<b>Garnizon 87KW</b>	w tym rd 87KW	<b>Garnizon Razem</b>	w tym rd Razem
I-XII 2004 rok	8254	3922	1393	891	9647	4813
I-XII 2003 rok	7754	3871	1221	713	8975	4584
					wzrost o 672 tj. 7,5 %	wzrost o 229 tj. 5 %

2004 rok - art. 178a KK - 85,5% wszystkich ujawnionych  
- art. 87 KW - 14,5% wszystkich ujawnionych

Analizie poddano relację między udziałem nietrzeźwych sprawców zdarzeń , a ujawnionymi nietrzeźwymi w poszczególnych powiatach , która obrazuje tabela ( w załączeniu )

Na terenie województwa małopolskiego przy spadku ilości zdarzeń z udziałem nietrzeźwych kierowców o 2 % w porównaniu do zeszłego roku odnotowano 7,5 % wzrost ujawnialności nietrzeźwych kierowców.

#### Korzystną tendencję zaobserwowano w:

**powiat wielicki** - przy spadku zdarzeń z udziałem nietrzeźwych o ( 20 ) tj. 40,8 % odnotowano o ( 26 ) tj. **9,5 %** wzrost ujawnionych nietrzeźwych.

**powiat tarnowski** - przy spadku zdarzeń z udziałem nietrzeźwych o ( 12 ) tj. 12,9 % odnotowano o ( 99 ) tj. **8,3 %** wzrost ujawnionych nietrzeźwych.

**powiat nowotarski** - przy spadku zdarzeń z udziałem nietrzeźwych o ( 4 ) tj. 6,6% odnotowano o ( 46 ) tj. **12,4 %** wzrost ujawnionych nietrzeźwych.

**powiat olkuski** - przy spadku zdarzeń z udziałem nietrzeźwych o ( 12 ) tj. 15,8% odnotowano o ( 15 ) tj. **3,3 %** wzrost ujawnionych nietrzeźwych.

**powiat nowosądecki** - przy spadku zdarzeń z udziałem nietrzeźwych o ( 7 ) tj. 6,4 % odnotowano o ( 14 ) tj. **2,1 %** wzrost ujawnionych nietrzeźwych.

**powiat krakowski** - przy niewielkim wzroście zdarzeń z udziałem nietrzeźwych o (2) tj. 2,1 % odnotowano o ( 16 ) tj. **2,4 %** wzrost ujawnionych nietrzeźwych.

**powiat miechowski** - przy takim samym udziale nietrzeźwych w zdarzeniach odnotowano o ( 24 ) tj. **9,3 %** wzrost ujawnionych nietrzeźwych.

**powiat suski** - przy takim samym udziale nietrzeźwych w zdarzeniach odnotowano o ( 19 ) tj. **9,3 %** wzrost ujawnionych nietrzeźwych.

## Niekorzystną tendencję zaobserwowano w:

**powiat proszowicki** - przy wzroście zdarzeń z udziałem nietrzeźwych o ( 2 ) tj.11,1 % odnotowano o ( 6 ) tj. **2,6 %** spadek ujawnionych nietrzeźwych.

**powiat gorlicki** - przy takim samym udziale nietrzeźwych w zdarzeniach odnotowano o ( 13 ) tj. **4,2 %** spadek ujawnionych nietrzeźwych.

## Drogi – 2004r.

Na ponad 27- tysięczną sieć dróg w naszym województwie w 2004 roku odnotowano :

- 1 206 wypadków miało miejsce na drogach krajowych ,  
w tym 40 wypadków miało miejsce na autostradzie
- 777 wypadków miało miejsce na drogach wojewódzkich
- 2892 wypadków miało miejsce na gminnych i powiatowych i ulicach miast

Przedstawione zagrożenie wskazuje , że 24,7 % wszystkich wypadków drogowych miało miejsce na drogach krajowych . Szczególnie , że 1035 km dróg krajowych przebiega przez województwo małopolskie i stanowi zaledwie 3,8 % całej sieci dróg. Dla porównania na drogach w kategorii wojewódzkiej o długości 1.399 km ( tj. 5,2 % ) miało miejsce tylko 15,9 % wypadków. Natomiast na drogach gminnych i powiatowych , które mają najdłuższą sieć - ponad 20 tysięcy km oraz na ulicach miast miały miejsce pozostałe wypadki tj. blisko 60%.

**Statystycznie na 100 km wszystkich dróg przebiegających przez teren województwa małopolskiego miało miejsce 18 wypadków, w których 23 osoby doznały obrażeń ciała. Na 100 km - średnio ginie 1 człowiek .**

### Do najbardziej zagrożonej wypadkowością drogi krajowej należy zaliczyć 7 i 4.

Co 20 wypadek w Małopolsce ma miejsce na drodze nr 7 ( Miechów - Kraków - Chyżne ) , gdzie odnotowano 246 wypadków , w których śmierć poniosło 36 osób i 383 doznało obrażeń ciała.

Co 25 wypadek w Małopolsce ma miejsce na drodze nr 4 ( Kraków-Tarnów ) gdzie odnotowano 196 wypadki , w których śmierć poniosło 26 osób i 264 doznało obrażeń ciała.

### Stan bezpieczeństwa na drogach krajowych w 2004 roku

Numer drogi	Przebieg	Długość ( w km )	Ilość wypadków	Ilość zabitych	Ilość rannyc <sup>11</sup>
<b>A4</b>	Węzeł Wielicki -Balice – Chrzanów ( do granic województwa )	90	40	5	61
<b>4</b>	Balice I-Opatkowice , Kraków –Brzesko - Tarnów ( obejście Tarnowa ) - gr. woj.	87,9	196	26	264
<b>7</b>	Gr. woj.- Miechów - Kraków , Kraków – Myślenice - Chyżne - gr. państwa	149,5	246	36	383

<b>28</b>	Zator - Wadowice , Wadowice - Nowy Sącz , Nowy Sącz - Gorlice - Biecz	<b>182,6</b>	<b>145</b>	<b>18</b>	<b>218</b>
<b>44</b>	Oświęcim - Zator, Zator - Skawina - Kraków ulice miasta Oświęcimia	<b>56,6</b>	<b>37</b>	<b>4</b>	<b>46</b>
<b>47</b>	Rabka - Nowy Targ - Zakopane	<b>39,7</b>	<b>50</b>	<b>4</b>	<b>77</b>
<b>49</b>	Nowy Targ - Jurgów - gr. państwa	<b>23,9</b>	<b>9</b>	<b>2</b>	<b>11</b>
<b>52</b>	Kęty - Wadowice - Głogoczów	<b>52,6</b>	<b>49</b>	<b>8</b>	<b>68</b>
<b>73</b>	Szczucin - Dąbrowa T - Tarnów	<b>32,3</b>	<b>39</b>	<b>4</b>	<b>54</b>
<b>75</b>	Baranice - Niepołomice - Targowisko - Brzesko Brzesko - N. Sącz - Krynica	<b>84,6</b>	<b>94</b>	<b>12</b>	<b>153</b>
<b>79</b>	Nowe Brzesko Kraków ul. Radzikowskiego Zabierzów - Trzebinia - Chrzanów	<b>76,6</b>	<b>198</b>	<b>10</b>	<b>280</b>
<b>87</b>	Nowy Sącz - Stary Sącz Stary Sącz - Piwniczna - gr. państwa	<b>21,2</b>	<b>19</b>	<b>3</b>	<b>29</b>
<b>94</b>	Olkusz - Kraków	<b>43,9</b>	<b>84</b>	<b>13</b>	<b>126</b>



## Najbardziej zagrożone miejscowości 2004 rok

### Na drodze krajowej nr 4 :

#### Powiat Wieliczka

- Sułków : 5 wypadków, 2 zabitych i 3 rannych
- Targowisko : 12 wypadków, 2 zabitych, 15 rannych
- Czyżów : 4 wypadki, 1 zabity, 5 rannych

#### Powiat Bochnia :

- Chelm : 5 wypadków, 2 zabitych i 15 rannych
- Rzezawa : 4 wypadki, 1 zabity i 5 rannych

#### Powiat Brzesko

- Jadowniki : 7 wypadków, 9 rannych

#### Powiat Tarnów :

- Łukanowice : 4 wypadki, 2 zabitych i 5 rannych
- Ładna : 7 wypadków , 1 zabity i 15 rannych

### Na drodze krajowej nr 7 :

#### Powiat Miechów :

- Wielki Dół : 3 wypadki , 3 zabitych i 3 rannych
- Brzuchania : 4 wypadki , 3 zabitych i 10 rannych



**Powiat Kraków :**

- Prandocin : 8 wypadków , 3 zabitych i 14 rannych
- Michałowice : 9 wypadków , 1 zabitych i 15 rannych
- Mogilany : 9 wypadków, 31 rannych

**Powiat Myślenice :**

- Jawornik : 11 wypadków , 2 zabitych i 15 rannych
- Myślenice : 18 wypadków, 2 zabitych i 32 rannych
- Pcim : 9 wypadków, 16 rannych)
- Stróża : 12 wypadków, 1 zabity i 16 rannych
- Skomielna Biała : 7 wypadków i 20 rannych

**Powiat Nowy Targ**

- Spytkowice : 6 wypadków i 13 rannych

**Na drodze krajowej nr 28 :****Powiat Wadowice :**

- Mucharz : 2 wypadki, 3 zabitych, 1 ranny

**Powiat Limanowa :**

- Mszana Dolna : 5 wypadków, 5 rannych ( ul. Zakopiańska )
- Kasina Wielka : 5 wypadków, 3 zabitych i 11 rannych
- Dobra : 5 wypadków, 1 zabity i 12 rannych

**Powiat Nowy Sącz :**

- Trzetrzewina : 7 wypadków, 19 rannych
- Cieniawa : 4 wypadki i 9 rannych

**Powiat Gorlice :**

- Szymbark : 5 wypadków ,2 zabitych i 5 rannych

**Na drodze krajowej nr 44 :****Powiat Kraków :**

- Skawina : 9 wypadków i 13 rannych

**Na drodze krajowej nr 47 :****Powiat Nowy Targ**

- Chabówka : 6 wypadków , 10 rannych

**Powiat Tatrzański**

- Poronin : 8 wypadków , 11 rannych
- Białą Dunajec : 12 wypadków , 1 zabity i 15 rannych

**Na drodze krajowej nr 52 :****Powiat Wadowice :**

- Andrychów : 7 wypadków , 1 zabity i 6 rannych
- Izdebnik : 7 wypadków, 5 zabitych i 16 rannych

**Powiat Myślenice :**

- Krzywaczka : 7 wypadków i 9 rannych

**Na drodze krajowej nr 73 :****Powiat Tarnów :**

- Breń : 5 wypadków i 10 rannych

**Na drodze krajowej nr 75 :****Powiat Brzesko :**

- Czchów : 12 wypadków, 3 zabitych i 11 rannych

**Powiat Nowy Sącz :**

- Witowice Dolne : 5 wypadków , 11 rannych

- Bilsko : 7 wypadków, 1 zabity i 22 rannych

- Frycowa : 4 wypadki, 3 zabitych i 10 rannych,

- Krynica : 7 wypadków, 9 rannych

**Na drodze krajowej nr 79 :****Powiat Brzesko :**

- Hebdów : 7 wypadków i 9 rannych

**Powiat Kraków :**

- Wawrzeńczyce : 8 wypadków , 10 rannych

- Pobiednik : 4 wypadki, 1 zabity 10 rannych

- Nawojowa Góra : 10 wypadków, 25 rannych

- Zabierzów : 9 wypadków, 11 rannych

- Wola Filipowska : 6 wypadków, 2 zabitych i 6 rannych

**Na drodze krajowej nr 87 :****Powiat Nowy Sącz :**

- Barcice : 5 wypadków , 2 zabitych i 7 rannych

**Na drodze krajowej nr 94 :****Powiat Olkusz :**

- Bolesław : 5 wypadków , 2 zabitych i 10 rannych

- Zederman : 6 wypadków , 1 zabity i 12 rannych

**Autostrada - ( teren woj. małopolskiego )****Powiat Chrzanów:**

km 366 – 372 : 6 wypadków , 1 zabity i 11 rannych

**KAP**

km 419 – 421,1 : 24 kolizje drogowe

km 427,0 – 427,6 : 40 kolizji drogowych

**Na drodze wojewódzkiej nr 768 :**

**Powiat Brzesko :**

- Brzesko : 8 wypadki , 1 zabity i 20 rannych

**Na drodze wojewódzkiej nr 776 :**

**Powiat Proszowice:**

- Proszowice : 9 wypadków i 9 rannych  
- Opatkowice : 5 wypadków i 10 rannych  
- Klimontów : 4 wypadki, 1 zabity i 3 rannych

**Na drodze wojewódzkiej nr 780 :**

**Powiat Kraków**

- Liszki : 7 wypadków i 11 rannych  
- Kaszów : 6 wypadków, 1 zabity i 7 rannych  
- Brodła : 4 wypadki, 1 zabity i 5 rannych

**Na drodze wojewódzkiej nr 781 :**

**Powiat Chrzanów**

- Chrzanów ul. Szpitalna : 6 wypadków i 10 rannych

**Na drodze wojewódzkiej nr 783 :**

**Powiat Olkusz :**

- Wolbrom : 5 wypadków i 5 rannych

**Na drodze wojewódzkiej nr 791 :**

**Powiat Olkusz :**

- Klucze : 4 wypadki, 1 zabity i 6 rannych

**Na drodze wojewódzkiej nr 794 :**

**Powiat Kraków:**

- Trojanowice : 3 wypadki , 3 zabitych i 6 rannych

**Na drodze wojewódzkiej nr 948 :**

**Powiat Wadowice**

- Nowa Wieś : 5 wypadków , 7 rannych

**Na drodze wojewódzkiej nr 955 :**

**Powiat Myślenice:**

- Rudnik : 5 wypadków , 2 zabitych i 6 rannych  
- Jawornik : 5 wypadków, 1 zabity i 4 rannych

**Na drodze wojewódzkiej nr 956 :**

**Powiat Myślenice :**

- Harbutowice : 5 wypadków , 1 zabity i 5 rannych

**Powiat Sucha:**

- Budzów : 5 wypadków , 1 zabity i 6 rannych

**Na drodze wojewódzkiej nr 957 :**

**Powiat Sucha Beskidzka :**

- Zawoja : 6 wypadków i 7 rannych

**Na drodze wojewódzkiej nr 960 :**

**Powiat Tatrzański :**

- Bukowina Tatrzańska : 5 wypadków i 7 rannych

**Na drodze wojewódzkiej nr 965 :**

**Powiat Bochnia :**

- Baczków : 5 wypadków , 1 zabity i 7 rannych

**Na drodze wojewódzkiej nr 966 :**

**Powiat Wieliczka :**

- Zagórzany : 11 wypadków i 16 rannych

**Na drodze wojewódzkiej nr 969 :**

**Powiat Sącz :**

- Kadcza : 4 wypadki , 1 zabity i 5 rannych

- Gołkowice : 5 wypadków i 7 rannych

**Na drodze wojewódzkiej nr 971:**

**Powiat Sącz :**

- Krynica Zdrój : 11 wypadków , 1 zabity i 11 rannych

**Na drodze wojewódzkiej nr 975 :**

**Powiat Tarnów :**

- Sukmanie : 4 wypadki , 1 zabity i 9 rannych

**Na drodze wojewódzkiej nr 977 :**

**Powiat Tarnów :**

- Tuchów : 5 wypadków i 6 rannych

- Ciężkowice : 5 wypadków i 5 rannych

**Powiat Gorlice :**

- Łużna

: 6 wypadków i 7 rannych

wyk. BS